

A photograph of a landscape. In the foreground, there is a large, rectangular stone structure, possibly a bunker or a fortification, built with rough-hewn stones. The structure is situated on a dirt path or clearing. In the background, there are several trees with thick trunks, and a view of a valley with green fields and distant mountains under a clear blue sky.

**PRIMERA PONÈNCIA**

# LA LÍNEA PUIG-CARASOLS A SU PASO POR BÉTERA

*Francisco Fababuj Roger*

*Josep M<sup>a</sup>. Burriel Alberich*

Si bien es extensísima la bibliografía existente para el conflicto bélico de la Guerra Civil Española, 1936-1939, no son tantas las referencias bibliográficas que nos hablan de la construcción de la línea de defensa Puig-Carasols o Inmediata, y todavía está por hacer un estudio arqueológico que aborde de forma rigurosa y metódica todos los elementos constructivos o elementos excavados (trincheras y galerías-refugio) de la línea.

Esta defensa, situada a pocos kilómetros de la ciudad de València, fue construida entre los años 1938 y 1939 siguiendo los modelos o referentes europeos de entre guerras, por ejemplo, la famosa línea Maginot (construida entre 1922 y 1936), pero a diferencia de la conocida Línea XYZ o Matallana que adquirió un gran protagonismo durante la Batalla de Levante (julio de 1938), la línea Puig-Carasols nunca entró en conflicto e incluso hay puntos en los que los trabajos de fortificación nunca se acabaron como se indica más adelante.

La línea objeto de nuestro trabajo se extiende dibujando un arco que va desde El Puig de Santa María, en la comarca de L'Horta Nord, hasta Riba-roja de Túria (comarca de Camp de Túria), pasando y afectando los términos municipales de Rafelbunyol, Náquera, Moncada, Bétera, San Antonio de Benagéber, Paterna, L'Eliana (muy parcialmente), La Pobla de Vallbona (también muy parcialmente), Lliria (si consideramos un punto avanzado de la línea los lugares de tiradores de Els Racons-Safareigs) y La Rodana de Vilamarxant.

El objetivo de este cinturón defensivo era clarísimo, como ya hemos apuntado, parar el avance de las tropas sediciosas del general Franco hacia la ciudad de València si estas llegaban a romper el arco defensivo de la citada Línea XYZ en las comarcas valencianas de la Serranía, Alt Palància y Alt Millars. Durante el mes de julio de 1938 el avance franquista se frenó en la Línea XYZ, estos enfrentamientos bélicos se conocen como la Batalla de Levante. En los últimos años los investigadores Edelmir Galdón (2010) y José Durban (2009, 2010, 2011, 2014) han

aportado abundantísima información histórica y por tanto son la referencia obligatoria en la hora de efectuar una contextualización de este momento de la historia contemporánea del Estado Español en el País Valenciano. Según el profesor J. Durban en *Arqueología de la guerra Civil: Tipologías y estrategias en la defensa de Valencia (1938-1939). Estudio del punto de apoyo de San Antonio de Benagéber en el Centro de resistencia de la Vallesa de Mandor*, publicado en la revista digital *La Linde* nº 3:

*...Dentro de esta estrategia de reorganización militar e iniciativa política, Negrín hace recaer la defensa en Vicente Rojo como Jefe del Estado Mayor y nombra al General Miaja Jefe del reorganizado Grupo de Ejércitos de la Región Central, encargándole a éste la defensa de Valencia. A mediados de abril, según Salas Larrazábal (1973), se reunirán en Valencia una serie de especialistas en fortificaciones venidos de Madrid y otros lugares, los mejores, a los que se les encomendará la defensa de Valencia. La dirección de los ejércitos republicanos que estaban bajo el mando de Hernández Sarabia, serán unificados en el mes de junio con el nombre de Ejército de Levante bajo la dirección de López Menéndez. La defensa de Valencia se establecerá diseñando una serie de líneas de fortificación de campaña sucesivas y en profundidad que se organicen a lo largo de todo el territorio aprovechando las ventajas topográficas y la defensa de los núcleos de comunicación y penetración más importantes. De norte a sur las líneas de Levante y Teruel, desde Oropesa hasta la plana de Nogue-*

*ruelas y desde aquí hasta el sur de Teruel, de las que se encargará en su construcción el Ejército de Levante y sus Batallones de Obras y Fortificación, zapadores con ayuda de la población civil. Al sur de esta línea principal, se articularán, sobre todo tras la caída de Castellón, otras líneas: la X.Y.Z, la línea Intermedia o del Palancia y la línea Inmediata a Valencia o Línea Puig-Los Carasoles. Toda esta estrategia defensiva contará en lo sucesivo con una intensa y extensa participación popular; de las autoridades civiles, de los Frentes Populares respectivos y de los Consejos Provinciales y del Consejo Municipal de Valencia; la participación civil también fue patente a través de las organizaciones políticas, sindicales, juveniles, de mujeres, un activo voluntariado civil que dejó su impronta en la construcción, en la cartelería, en las hemerotecas, en las epigrafías, en la propaganda. Junto a ellos, presos políticos y comunes, así como levas de soldados de las llamadas quintas del saco....*

(<http://www.lalindearqueologia.com/index.php/component/content/article?id=115>).

Las fortificaciones de la Línea Puig-Carasoles se localizan estratégicamente controlando los caminos (y ferrocarril) que pasando por Bétera y Moncada se dirigían hacia València. En la construcción de la línea “se emplearon miles de hombres y mujeres; voluntarios, presos y movilizados de reemplazo, encuadrados en los llamados Batallones de Obras y Fortificaciones”.

Las zonas en las cuales se divide la Línea (según la información publicada) son tres:

## 1. Hipótesis de organización de la Zona 2 de la Línea Puig-Carasoles

- Zona 1ª. Conjunto de Centros de Resistencia del Puig-Rafelbunyol.
- Zona 2ª. Conjunto de Centros de Resistencia de Moncada-Bétera.
- Zona 3ª. Conjunto de Centros de Resistencia de Paterna-Riba-roja.

Gracias a la subvención otorgada por la Conselleria de Participación, Transparencia, Cooperación y Calidad Democrática en el año 2021 se realizó un completo catálogo e inventario de las edificaciones defensivas construidas en el término municipal de Bétera las cuales se extienden a lo largo de casi 5 kms. En este catálogo se constata la existencia de 6 centros de resistencia en la denominada Zona 2 que de este a oeste son (Fig. 1):

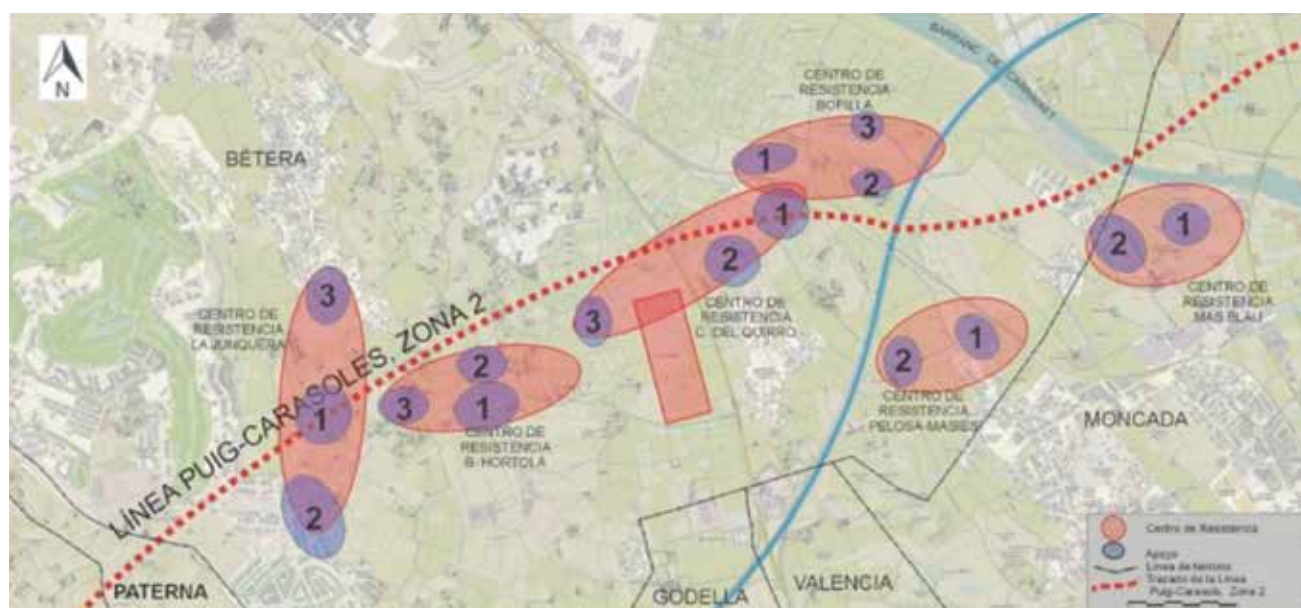
1. Centro de Resistencia del Mas Blau (Moncada-Bétera)
2. Centro de Resistencia de la Pelosa-Masies (Bétera),
3. Centro de Resistencia de Bofilla (Bétera)
4. Centro de Resistencia del Corral del Quirro (incluye el apo-

5. Centro de Resistencia del Barranc de l'Hortolà (Bétera)
6. Centre de Resistencia de la Junquera (Bétera)

La metodología empleada para el estudio y catalogación de los restos de la Línea Puig-Carasols a su paso por Bétera ha consistido en primer lugar en el vaciado y consulta de la documentación bibliográfica publicada al respecto (ver bibliografía consultada). De ella hemos podido extraer el contexto histórico de la planificación y construcción de la Línea en 1938. También nos ha permitido utilizar la nomenclatura más adecuada a la hora de definir los elementos patrimoniales inventariados y catalogados. Afortunadamente la publicación y divulgación de la organización espacial de los Centros de Resistencia de la Zona 1 de la Línea nos ha permitido extrapolar la misma organización en la zona de estudio, la Zona 2. Por otro lado, se han consultado las ortofotos del vuelo

americano de 1956 (accesible en diferentes visores cartográficos: IBERPIX, ICV, etc.). La revisión de las ortofotos ha sido de gran ayuda para efectuar las prospecciones arqueológicas sobre el terreno y localizar tramos hasta ahora desconocidos o simplemente sepultados. Los trabajos de prospección nos han llevado a recorrer más de 10 km<sup>2</sup> dentro del término municipal de Bétera (y parcialmente el de Moncada).

Todos estos datos fueron trasladados a unas fichas de catálogo adaptadas al objeto de estudio. Fue de especial interés para este trabajo la exacta localización de los elementos patrimoniales, a tal efecto se utilizó instrumentos con GPS incorporado y se utilizaron coordenadas UTM con la proyección UTM ETRS89 30S. El objetivo era que no pudiera haber confusión en la localización de los elementos. Para una mayor precisión de los datos, se contó con el servicio de topografía y cartografía del Ayto. de Bétera, al que agradecemos su colaboración.



2. Tipología de bunkeres documentada

Además de las citadas fichas, una por cada uno de los 6 Centros de Resistencia de la Zona 2 de la Línea Puig-Carasoles, se desarrolló un mapa en el cual se plantea la hipótesis de organización de la Zona 2 y una primera tipología de los búnkeres documentados. Para esta tipología se utilizaron

un mínimo de 4 variables: la forma general de la planta, el tipo de la cabecera, el número de troneras y si poseían o no banqueta en la tronera. De este modo se pudieron identificar dentro del área de estudio, el segmento de Moncada-Bétera, hasta 5 tipos diferentes y dos subtipos (Fig. 2).

A continuación, vamos a desarrollar brevemente la descripción de cada uno de estos Centros de Resistencia.

1. CENTRO DE RESISTENCIA DEL MAS BLAU (MONCADA-BÉTERA)

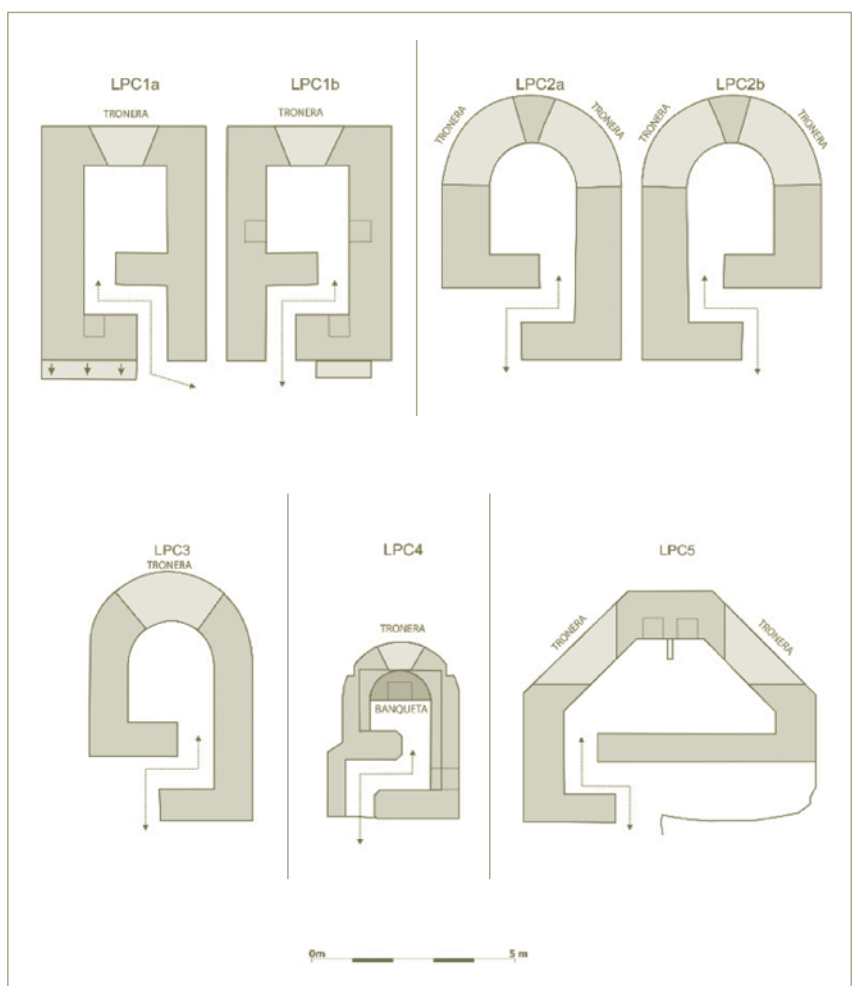
El Mas Blau es un Centro de Resistencia de gran superficie en el que pudo haber hasta 3 puntos de apoyo de los que hoy solo son reconocibles dos, uno situado al este, junto a la masía que da nombre al Centro y otro al oeste en un llano de monte bajo próximo a la urbanización Vall de Flors (Moncada-Bétera). Los búnkeres conservados se localizan en el punto de apoyo este. Entre los dos puntos de apoyo hoy en día discurren dos caminos, uno se dirige en dirección norte hacia el barranco de Carraixet y el otro situado 100 m al oeste (es actualmente el acceso sur a la urbanización citada). El Centro queda delimitado al este por el camino de Les Torres que conduce a Bofilla (Fig. 3).

Los elementos que componen este Centro de Resistencia son:

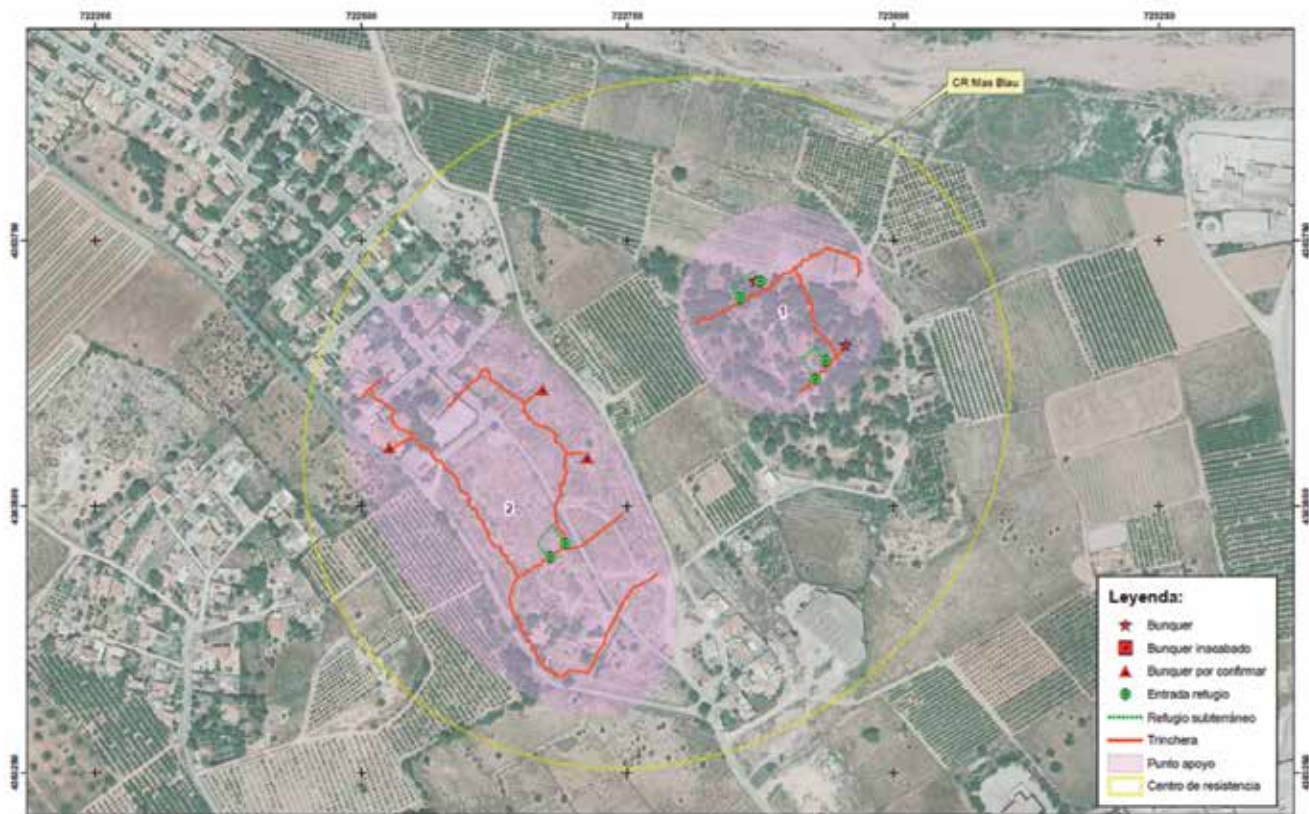
Búnker 1, Apoyo 1

Tipología: LPC1b. A cada uno de sus lados se ve las entradas a las galerías-refugio... No se puede apreciar el frente del búnker, aunque por sus medidas, 2 metros de anchura interior por 2,25 de longitud y una única tronera orientada en dirección norte parece tratarse del tipo LPC1b. La entrada al búnker se encuentra en el lado izquierdo. Coordenadas UTM: ETRS89 30S 722870 4383712. (Fig. 4)

TIPO	PLANTA	CABECERA	Nº DE TRON.	BANQUETA	OBSERVACIONES
LPC1	Rectangular	Recta	1	No	Nido de Ametralladora
LPC2	Rectangular	Curva	2	No	Nido de Ametralladora
LPC3	Rectangular	Curva	1	No	Nido de ametralladora
LPC4	Rectangular	Curva	1	Sí	Nido de ametralladora
LPC5	Hexagonal	Recta	2	No	Nido de ametralladora (?)



- 3. Ortofoto CR Mas Blau
- 4. Bunker1, Apoyo 1. Entrada
- 5. Bunker2, Apoyo 1. Entrada



3

### Búnker 2, Apoyo 1

Tipología: LPC1b. Posee las mismas características que el búnker número 1 también conserva muy deteriorado su frente, tiene una

única tronera orientada en dirección norte; entrada por el lado izquierdo. Medidas interiores de la caja 2,25 m de longitud por 2 m de anchura. Conserva el forro de la-

drillo interior. Posee dos ventanas de ventilación en los laterales. Coordenadas UTM: ETRS89 30S. 722955 4383651. (Fig. 5)



4



5

- 6. Refugio 1, Apoyo 1. Entrada oeste
- 7. Refugio 2, Apoyo 1. Entrada este
- 8 y 9. Tramos de trincheras, Apoyo 1

- 10. Refugio 1, Apoyo 2. Entrada
- 11. Tramo trincheras, Apoyo 2
- 12. Ortofoto CR La Pelosa-Masies

### Refugio 1, Apoyo 1

La entrada al refugio-galería situado al este del búnker 1 se encuentra en las coordenadas 722875 4383711 y la situada al lado oeste en las coordenadas 722856 4383696. Ambas semicubiertas por vertidos de escombros. (Fig. 6)

### Refugio 2, Apoyo 1

Al suroeste del bunker 2 se encuentran las dos entradas a un refugio-galería. La situada más al sur se encuentra en las coordenadas 722927 4383620 y la otra en las coordenadas 722936 4383637. (Fig. 7)

### Trincheras Apoyo 1

Este apoyo contaba con al menos 335 m de trinchera, gran parte de ellos totalmente recuperables. Se dirigen en zigzag hacia el oeste y se pierden en unas transformaciones agrícolas. (Figs. 8 y 9)

### Refugio 1, Apoyo 2

Al este de la actual carretera que se dirige a Vall de Flors se encuentran las entradas a una galería-refugio, concretamente en las coordenadas UTM ETRS89 30S 722677 4383452 y 722692 4383465. (Fig. 10)

### Trincheras Apoyo 2

Al suroeste del Mas Blau se encuentra un conjunto de trincheras, formando dos coronas que fueron seccionadas por la carretera actual que se dirige a Vall de Flors, donde penetran por debajo de las parcelas en dirección a uno o dos búnkeres, hoy desaparecidos (ver foto aérea de 1956). En el lado oeste de la carretera todavía son perfectamente visibles y recuperables las trincheras las cuales solo se encuentran colmatadas parcialmente. Sin embargo, en el lado este del camino



6



7



8



9



10



11

tan solo pueden intuirse el trazado de las trincheras debido a la gran cantidad de escombros diseminados por la parcela. Sobre la ortofoto de 1956 se observan aproximadamente 675 metros de trincheras. Además, durante la prospección se pudo documentar los escombros de un búnker en torno a las coordenadas 722712 4383546 que coinciden con lo que se aprecia en esta ortofoto. Se aprecian además la presen-

cia de otros dos posibles búnkeres en las coordenadas 722525 4383555 y 722670 4383610. (Fig. 11)

## 2. CENTRO DE RESISTENCIA DE LA PELOSA-MASIES (BÉTERA)

La Pelosa-Masies es un Centro de Resistencia que pudo tener tres puntos de apoyo (Fig. 12). Uno

al este de la carretera de Moncada a Bétera, en un amplio garroferal, un segundo apoyo al este de la masía del Ciscar (Ciscar I) y un tercer punto de apoyo al oeste de la citada masía (Ciscar II). Los búnkeres mejor conservados (3) se localizan en el punto de apoyo este, un pequeño altozano con gran visibilidad. No se aprecian trazas de las trincheras en ninguno de los puntos de apoyo debido a las transformaciones agrarias.



12



13



14

Los elementos que componen este Centro de Resistencia son:

### Búnker 1, Apoyo 1

Tipología: LPC1a. Búnker de planta rectangular, entrada a la derecha con una única tronera orientada al noroeste. Conserva parte de la voladura al norte y le afecta el algarrobo que hay sobre ella. Unos metros al noreste se observan algunos metros de trincheras en dirección hacia el búnker 2. El espacio interior tiene unas dimensiones de 2,30 m por 2,10 m. Originalmente los muros laterales estaban forrados de ladrillo macizo de los cuales quedan sus huellas. Las dimensiones de estos ladrillos eran de 0,25 m x 0,12 m

x 0,04 m. El búnker se encuentra parcialmente colmatado apreciándose alrededor de 80 cms de alzado. Los muros son de hormi-gón sin armado, este solamente se reserva para la cubierta. Los muros laterales tienen un grosor de 95 cms más el forro de ladrillo, el muro posterior posee una horna-cina forrada de ladrillo. El búnker está orientado a la carretera que comunica Bétera con Moncada. Coordenadas UTM ETRS89 30S 721734 4383037. (Fig. 13)

### Búnker 2, Apoyo 1

Tipología: LPC1a. Este búnker fue parcialmente destruido por las obras de canalización de aguas de riego estando ya catalogado e in-

ventariado por el PGOU. Búnker con una única tronera apuntando en dirección a las vías del tren. Se accede al el por el lado izquierdo, mismas dimensiones que el búnker 1. Se conservan restos de la cubierta con improntas de vigas y rieles de hierro. Coordenadas UTM ETRS89 30S 721802 4383090. (Fig. 14)

### Búnker 3, Apoyo 1

Tipología: LPC1a. Entrada por el lado derecho, posee las mismas características técnicas y constructivas que el resto de los búnkeres del apoyo 1, tronera orientada hacia el camino que conecta Bétera con Moncada. Entrada por la parte derecha. Coordenadas UTM ETRS89 30S 721822 4382943. (Fig. 15)



15



16



- 13. Bunker 1, Apoyo 1. Tronera
- 14. Bunker 2, Apoyo 1. Entrada
- 15. Bunker 3, Apoyo 1. Tronera
- 16. Refugio 1, Apoyo 1. Entrada

- 17. Bunker 1, Apoyo 2. Entrada
- 18. Bunker 1, Apoyo 3. Vista desde la cabecera
- 19. Refugio 1, Apoyo 3. Entrada este
- 20. Refugio 1, Apoyo 3. Entrada oeste

### Refugio 1, Apoyo 1

A 15 metros al noroeste del búnker 2 se encuentra una entrada a la galería-refugio colmatada por escombros contemporáneos. Coordenadas UTM ETRS89 30S 721817 4383078. (Fig. 16)

### Búnker 1, Apoyo 2

Tipología: LPC1b. Situado muy cercano a la masía del Ciscar, mismas características técnicas y morfológicas que el resto de búnkeres de este Centro de Resistencia, tronera apuntando hacia el camino que conecta Bétera con Moncada, orientación Norte. Entrada a la parte izquierda. Conservación regular, falta la parte de la esquina noroeste y la cubierta. Coordenadas UTM ETRS89 30S 721399 4382877. (Fig. 17)

### Búnker 1, Apoyo 3

Tipología LPC1b. Situado al oeste de la masía del Ciscar, en una parcela vallada, no conserva su cabecera, pero tiene las mismas características que los anteriormente vistos, acceso por el lado izquierdo, tronera orientada al noroeste. (Fig. 18)

### Refugio 1, Apoyo 3

Al oeste del bunker se encuentran las entradas a la galería-refugio colmatadas parcialmente por escombros. La anchura de las entradas se acerca a los 120 cms. La primera de las entradas se sitúa unos 10 metros al oeste del bunker en las coordenadas UTM ETRS89 30S 721259 4382768 mientras que la segunda entrada se encuentra a unos 27 metros al oeste de la primera entrada en las coordenadas UTM ETRS89 30S 721231 4382765. No se aprecian restos de las trincheras que han sido destruidas por las labores agrícolas. (Figs. 19 y 20)



17



18



19



20

21. Ortofoto CR Bofilla

22. Bunker 1 (inacabado), Apoyo 1  
23. Bunker 2 (inacabado), Apoyo 1  
24. Refugio 1, Apoyo 1. Entrada

25. Refugio 2, Apoyo 1. Interior  
26. Bunker 1, Apoyo 2  
27. Trinchera, Apoyo 2

### 3. CENTRO DE RESISTENCIA DE BOFILLA (BÉTERA)

El Centro de Resistencia de Bofilla (Fig. 21) es el posicionado más al norte del Sector o Zona 2. Tiene una gran visibilidad de la Zona 1 de la Línea y especialmente del Centro de Resistencia del Cabeç Bort de Nàquera-El Puig. De gran superficie, pudieron haber 3 puntos de apoyo, el situado al oeste se encuentra inacabado, de hecho no se llegó a construir ningún búnker, el situado al sureste tan solo conserva los restos de un bunker reaprovechado como cimentación de una caseta de campo y un tercer punto de apoyo al este de la masía de Almunia del cual hoy en día no son visibles sus restos pero sin en el vuelo aéreo de 1956. El Centro queda delimitado al oeste por la línea del Ferrocarril, Valencia-Bétera.

Los elementos que componen este Centro de Resistencia son:

#### Búnker 1 (inacabado), Apoyo 1

Excavado en la roca tiene una anchura de aproximada de 2,80 m y una longitud de 5,20 m aproximadamente. De forma absidiada con su parte frontal curva dónde hubiera estaba planificada la tronera. Coordenadas UTM: ETRS89 30S 720716 4384012. (Fig. 22)

#### Búnker 2 (inacabado), Apoyo 1

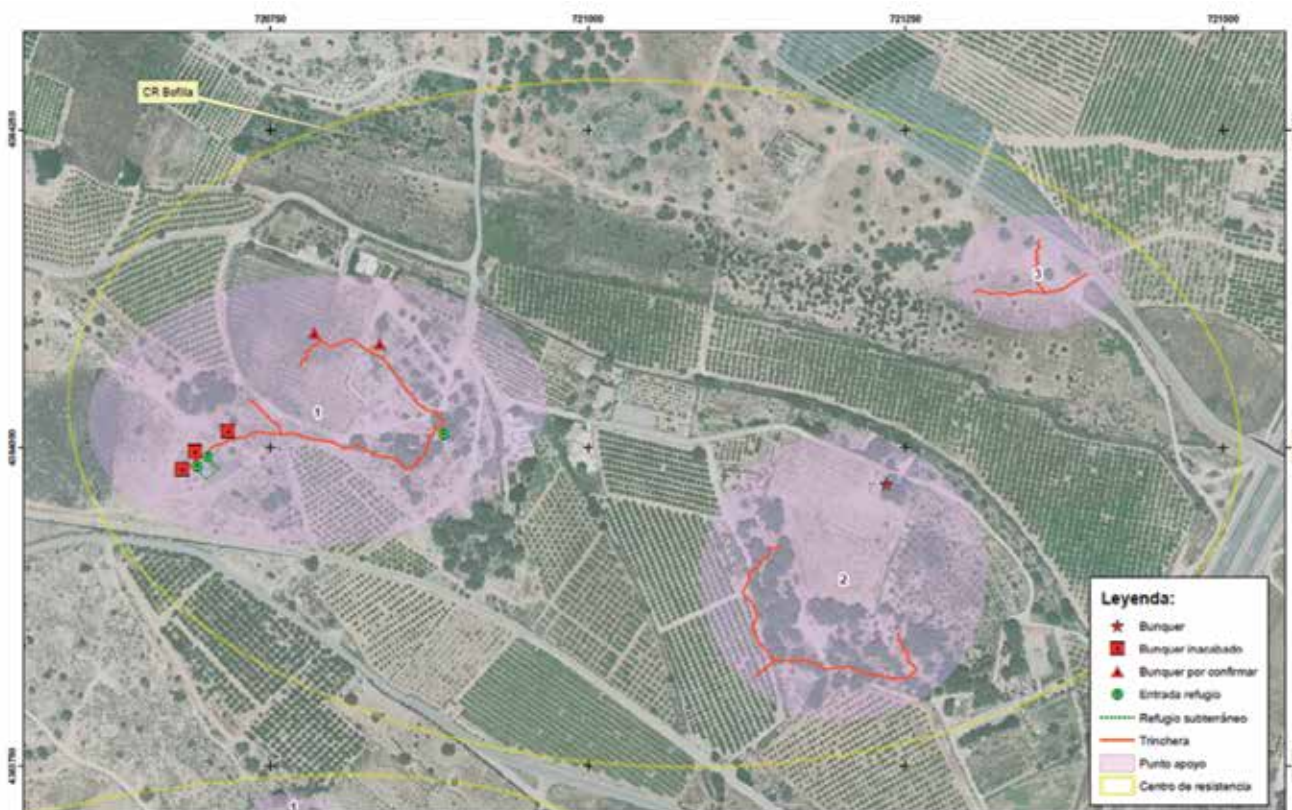
De las mismas características que el búnker anterior. Coordenadas UTM: ETRS89 30S720690 4383997. (Fig. 23)

#### Bunker 3 (inacabado), Apoyo 1

Mismas características que el resto. Coordenadas UTM: ETRS89 30S720680 4383982.

#### Trincheras, Apoyo 1

En el sector este de este punto de apoyo las trincheras excavadas en la roca poseen un parapeto construido con mampostería de mortero de cal y grava El espacio interior de la trinchera tiene una anchura de 0,70 m aproximadamente con un banco de 0,33 m. Actualmente, con estas características, solo se ve un tramo entre las coordenadas 720867 4384033 y 720846 4384063. En las imágenes del vuelo Americano del 56 se distinguen dos posibles búnkeres más, uno en las coordenadas 720896 4384081 y otro en las coordenadas 720785 4384090 muy próximo a la actual torre de alta tensión. En este vuelo de 1956 se aprecian aproximadamente 450 metros de trazado de trincheras gran parte de ellas recuperables actualmente.





22



23



24



25



26



27

### Refugio 1, Apoyo 1

Al sureste del tramo de trincheras con parapeto se localiza una entrada a un refugio-galería ubicado en las coordenadas UTM: ETRS89 30S720886 4384011. La entrada está totalmente colmatada por escombros. (Fig. 24)

### Refugio 2, Apoyo 1

Existe una segunda galería relacionada con los búnkeres inacabados 1,2 y 3. Se conservan las dos

entradas ubicadas en las coordenadas UTM: ETRS89 30S 720701 4383992 y 720692 4383985. (Fig. 25)

### Búnker 1, Apoyo 2

Construcción rectangular de hormigón de tipología indeterminada que actualmente funciona como la cimentación de una caseta de campo. Coordenadas UTM ETRS89 30S 721234 4383972. (Fig. 26)

### Trincheras apoyo 2

Aunque actualmente se encuentren colmatadas y no sea posible su correcta visión en la orto-foto del 56 se aprecian al menos 282 metros de trincheras al suroeste del búnker 1. (Fig. 27)

## 4. CENTRO DE RESISTENCIA DEL CORRAL DEL QUIRRO (BÉTERA)

El Centro de Resistencia del Corral del Quirro-Mas de Elías es el que probablemente se adapta mejor al modelo teórico de la defensa activa en la Zona 1, cuyo referente más claro es el Centro de Resistencia de El Puig. En este Centro pudo haber tres puntos de Apoyo: 1. Camí dels Fornets, 2. Corral del Quirro y 3. Casa de Pont-Mas de Elías. Sus búnkeres (o fortines) para ametralladoras automáticas baten y controlan la carretera de Burjassot-Torres Torres y el camino de Moncada a Bétera (antiguo Camí dels Fornets). Además, estaba dotado de un aeródromo proyectado en paralelo a la citada carretera y apoyado logísticamente

en las instalaciones de la Masía de Elías, donde, a escasos metros de la puerta, se hayan las entradas al Refugio del aeródromo, similar al de El Balsón de Alcublas o de Villar del Arzobispo (Fig. 28).

Los elementos que componen este Centro de Resistencia son:

### Búnker 1, Apoyo 1

Tipología: LPC3. Se localiza un búnker de planta absidal, con la entrada por el lado izquierdo, con tronera orientada hacia el noroeste, hacia el Camí dels Fornets, en las coordenadas UTM ETRS 89 30S 720746 4383650. (Fig. 29)

### Búnker 2, Apoyo 1

Inacabado. Unos 15 metros al oeste del búnker 1 se localiza un foso rectangular excavado para la construcción de otro búnker.

28. Ortofoto CR Bofilla (anterior a las dos últimas intervenciones en el Punto de Apoyo del Corral Quirro)

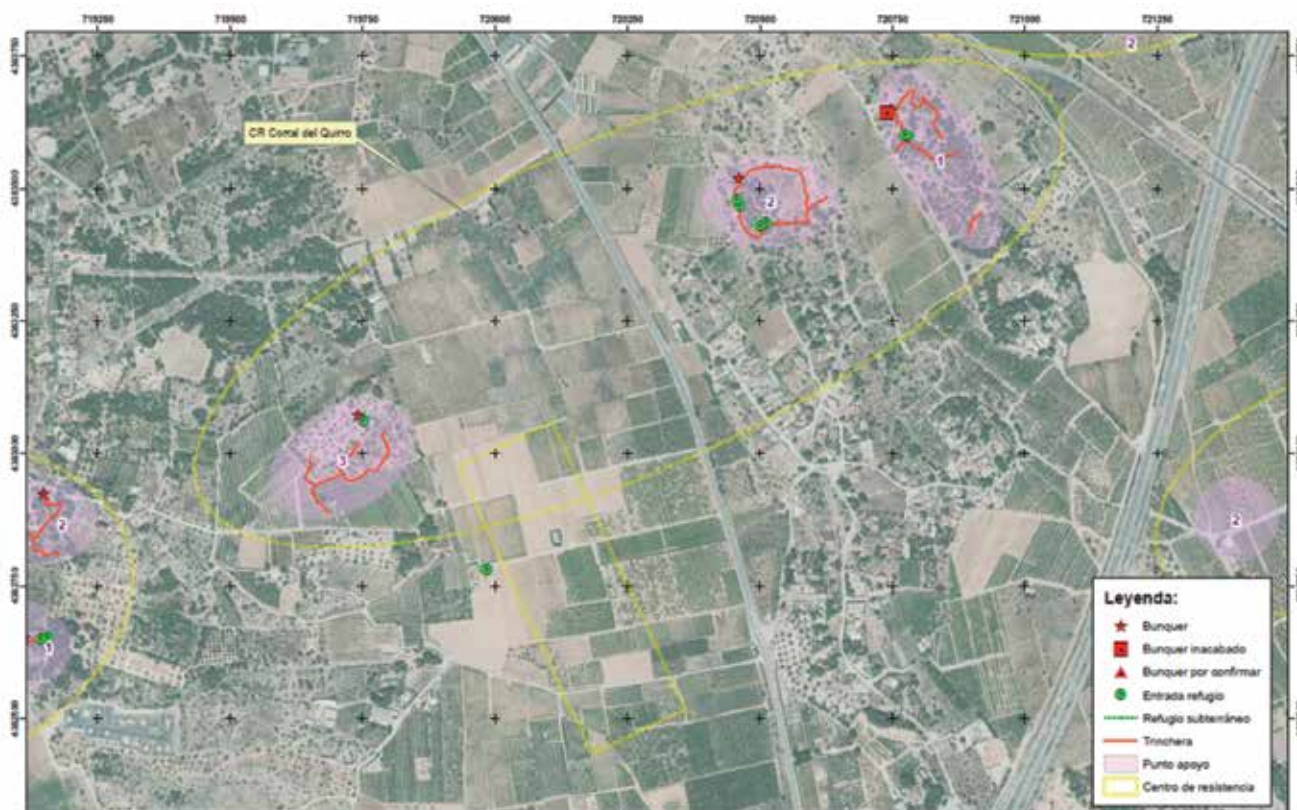
Parece que estaría planeado construirlo de similares características al búnker 1 pero nunca se llegó a materializar. Coordenadas UTM ETRS 89 30S 720740 4383642. (Fig. 30)

### Refugio 1, Apoyo 1

Se localizan las dos entradas a la galería-refugio subterráneas a escasos metros del búnker 1. Sus coordenadas son UTM ETRS 89 30S 720779 4383599 y 720774 4383601. (Figs. 31 y 32)

### Trincheras, Apoyo 1

En la ortofoto de 1956 se pueden distinguir alrededor de 500 metros de trincheras, actualmente alguno de estos tramos de trincheras está en terrenos privados por lo que no se puede saber con exactitud su estado de conservación pudién-



29. Bunker 1, Apoyo 1  
 30. Bunker 2 , Apoyo 1. Inacabado  
 31. Refugio 1, Apoyo 1. Entrada este  
 32. Refugio 1, Apoyo 1. Entrada oeste



29



30



31



32

dose observar solamente unos 260 metros en terrenos de la Junta de Montes cubiertos de maleza y vertidos de escombros incontrolados.

### Búnker 1, Apoyo 2

Tipología: LPC2a. Se documenta un único búnker, en las coordenadas UTM ETRS 89 30S 720459 4383521. Se trata de un búnker de planta absidal, con entrada por el lado izquierdo y dos troneras orientadas al noroeste.

### Apoyo 2

Este punto de Apoyo, conocido como Corral del Quirro, ha sido objeto de varias intervenciones arqueológicas para su recuperación y puesta en valor por lo cual hablaremos de él en un capítulo aparte en páginas posteriores.

### Búnker 1, Apoyo 3

Tipología: LPC2b. Se documenta un único bunker el cual ha perdido totalmente la cabecera, sus restos desmantelados fueron aprovechados para la construcción de una caseta adosada al este del búnker. Parece tratarse de un búnker con planta absidal, con

33. Bunker 1, Apoyo 3  
34. Refugio 1, Apoyo 3. Entrada



33



34

35. Refugio 1, Aeródromo Mas de Elías. Entrada  
36. Refugio 1, Aeródromo Más de Elías. Centro de la galería con detalle del cincel

una única tronera orientada al noroeste y con su entrada por el costado derecho. Se localiza en las coordenadas UTM ETRS 89 30S 719744 4383071. (Fig. 33)

### Refugio 1 y trincheras Apoyo 3

A unos 15 metros al sureste del bunker 1 se localiza una de las entradas al refugio galería, en las coordenadas UTM ETRS 89 30S 719753 4383060. Se encuentra prácticamente colmatada por las labores agrícolas al igual que el trazado de la línea de trincheras no siendo. (Fig. 34)

### Refugio aeródromo

Frente a la fachada principal del Mas de Elías y paralelo a la carretera de Burjasot-TorresTorres debió ser proyectado un aeródromo que se quedó en fase de construcción. Hoy día tan solos es reconocible por la presencia de la entrada a una galería refugio. La boca de acceso está construida con fábrica de ladrillo macizo trabado con mortero de cemento portland y bóveda de hormigón. La entrada está orientada al este, tiene una altura de 1,70 m aproximadamente y tras descender por

unos escalones y torcer al norte se llega a una galería de unos 20 metros que gira de nuevo al este para volver a ascender a la otra entrada la cual actualmente se encuentra sepultada. En esta galería se puede comprobar la técnica de construcción de las mismas, se iniciaba la excavación desde los dos puntos de entrada hasta llegar a comunicar ambas excavaciones a mitad de la galería. En este caso en particular parece que la galería quedo inacabada ya que justo en este punto la galería pasa de los 1,80 m a apenas 45 cms de altura



35



36

37. Ortofoto CR Barranc de l'Hortolà  
38. Bunker 1, Apoyo 1. Vista cabecera

y todavía se conservan los cinceles utilizados en su excavación clavados en la roca. La entrada sur se localiza en las coordenadas UTM ETRS 89 30S 719985 4382781. (Fig. 35 y 36)

## 5. CENTRO DE RESISTENCIA DEL BARRANC DE L'HORTOLÀ (BÉTERA)

El Barranc de l'Hortolà es un Centro de Resistencia en el que existen hasta 3 puntos de apoyo (Fig. 37), reconocibles, uno situado al este (margen derecha del barranco); un segundo en el margen izquierdo y un tercero en la cabecera del barranco que conecta con el Centro de Resistencia de la Junquera. Los búnkeres conservados son 8 construidos (íntegramente) y un noveno inacabado. Este centro de



38

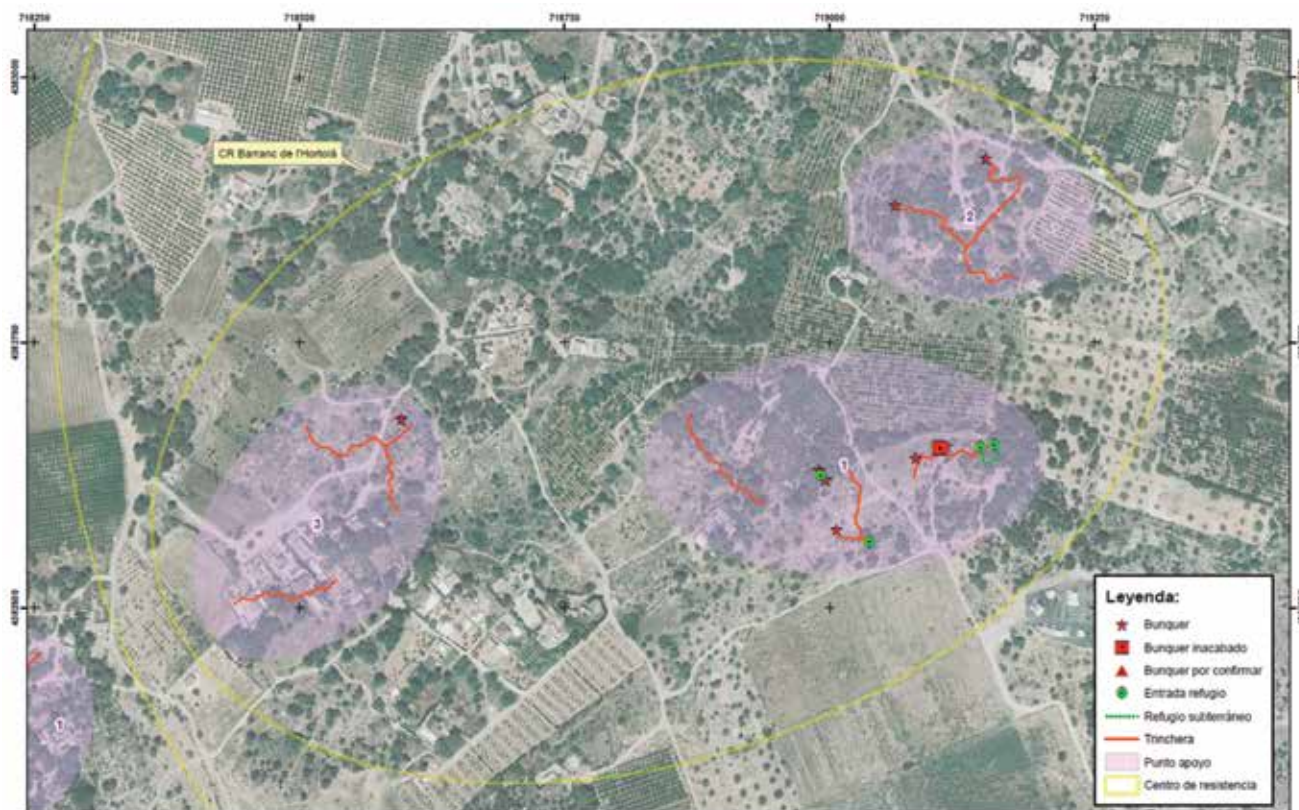
resistencia controlaba varios caminos que de Bétera se dirigen a València a través de Godella.

Los elementos que componen este Centro de Resistencia son:

### Búnker 1, Apoyo 1

Tipología: LPC4. Se trata de un búnker de planta absidal con una única tronera el barranco tiene

una banqueta para el apoyo de la ametralladora, así como una arcada en la entrada para aireación. La entrada al búnker se realiza desde la parte izquierda, las medidas interiores de la caja son de un 1,60 m de longitud por un 1,40 m de anchura. Coordenadas UTM ETRS89 30S 719110 4382652. (Fig. 38)



37



39



40



41

39. Bunker 3, Apoyo 1. Vista entrada

40. Bunker 4, Apoyo 1. Vista entrada

41. Bunker 5, Apoyo 1. Vista entrada

### Búnker 2, Apoyo 1 (Inacabado)

A la izquierda del búnker uno se encuentra otro inacabado o en proceso de excavación de la mismas características y medidas. Coordenadas UTM ETRS89 30S 719103 4382650.

### Búnker 3, Apoyo 1

Tipología: LPC3. Búnker 3: se encuentra más al sur, de mayor tamaño, semejante al de al Camí de Fornets tiene también en su muro central agujeros para ventilación, tronera única mirando al norte. El búnker posee en sus laterales exteriores un forro de mampostería. Coordenadas UTM ETRS89 30S 7199080 4382640. (Fig. 39)

### Búnker 4, Apoyo 1

Tipología: LPC4. Se trata de un búnker de planta absidal con banqueta para ametralladora con su entrada por el lado izquierdo y una única tronera orientada hacia el oeste. Coordenadas UTM ETRS89 30S 718995 4382620. (Fig. 40)

### Búnker 5, Apoyo 1

Tipología: LPC4. Búnker de planta absidal con banqueta para ametralladora y una única tronera apuntando hacia el noroeste acceso al búnker por el lado izquierdo. Coordenadas UTM ETRS89 30S 718990 4382629. (Fig. 41)

### Búnker 6, Apoyo 1

Tipología: LPC4. Búnker de planta absidal con banqueta para ametralladora entrada por su lado izquierdo una única tronera orien-



- 42. Bunker 6, Apoyo 1. Vista entrada
- 43. Refugio 1, Apoyo 1. Escalera de acceso
- 44. Bunker 1, Apoyo 2. Vista cabecera

tada hacia el noroeste. Coordenadas: UTM ETRS89 30S 719006 4382573. (Fig. 42)

### Refugio 1, Apoyo 1

Estos búnkeres están relacionados con el refugio-galería situado al este del búnker 1, se localizan las dos entradas, la situada más al este en la coordenadas UTM ETRS89 30S 719155 4382653 y la otra en 719142 4382650. (Fig. 43)

### Refugio 2, Apoyo 1

Posible entrada a galería-refugio situado entre los bunkers 4 y 5. Concretamente en las coordenadas UTM ETRS89 30S 718991 4382625

### Refugio 3, Apoyo 1

Al sureste del búnker 6 se encuentra una posible entrada a una galería refugio, en las coordenadas UTM ETRS89 30S 719037 4382562.

### Trincheras, Apoyo 1

Se conservan varios centenares de metros agrupados en tres tramos de momento inconexos. Se desarrollan en forma de zigzag y en la zona próxima al refugio 1 alcanzan más de dos metros de altura. La mayor parte de ellas totalmente recuperables con un simple desbroce y vaciado.

### Búnker 1, Apoyo 2

Tipología: LPC1b. Búnker de planta rectangular semejante a los de la Pelosa entrada por su lado izquierdo una única tronera orientada al Norte. En su muro central posee agujeros para ventilación. Coordenadas UTM ETRS89 30S 719147 4382923. (Fig. 44)



42



43



44



45



46



47



48



49

- 45. Bunker 2, Apoyo 2. Vista cabecera
- 46. Refugio 1, Apoyo 2. Entrada colmatada
- 47. Trincheras , Apoyo 2. Bifurcación
- 48. Bunker 1, Apoyo 3. Vista aérea
- 49. Bunker 1, Apoyo 3. Vista desde la cabecera
- 50. Ortofoto CR La Jonquera

### Búnker 2, Apoyo 2

Tipología: LPC4. De planta absidal con banqueta para ametralladora, entrada a la izquierda, una única tronera orientada al oeste hacia el barranco. UTM ETRS89 30S 719061 4382879. (Fig. 45)

### Refugio 1, Apoyo 2

A unos 15 metros al sur del búnker 7 se conserva a la entrada a la posible galería totalmente colmatada. Coordenadas UTM ETRS89 30 S 719158 4382908. (Fig. 46)

### Trincheras, Apoyo 2

Se conservan varios centenares de metros que comunican los dos

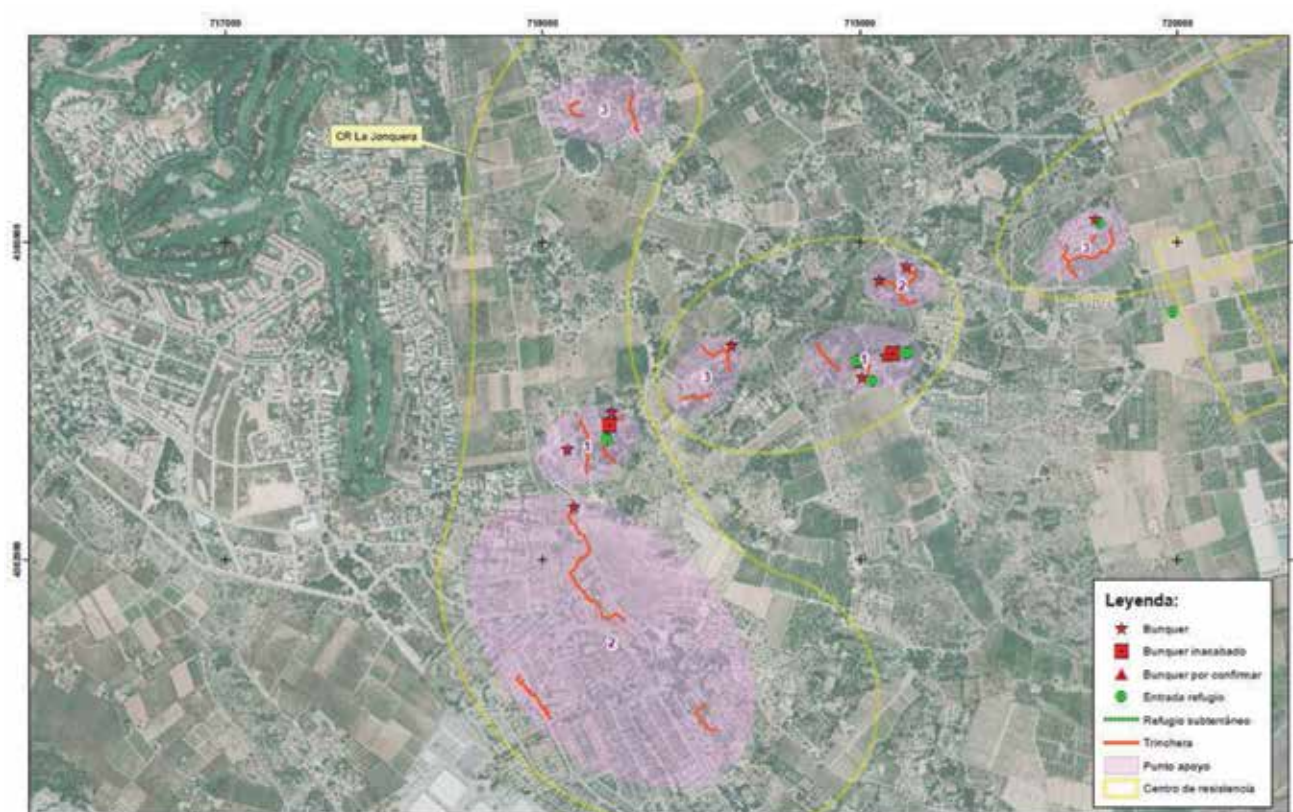
búntkeres y el refugio. Se excavaron en zigzag formando una corona. Actualmente muy colmatadas por vertidos incontrolados de escombros. (Fig. 47)

### Bunker 1, Apoyo 3

Tipología: LPC2b. De planta rectangular muy probablemente con dos troneras semejante a las del corral del Quirro conserva parte de la cubierta y dos de las vigas que lo ha sustentaban entrada por el lado derecho. Las troneras estarían orientadas al noreste y noroeste. Perforaciones en el muro central para ventilación. Coordenadas UTM ETRS89 30S 718595 4382677. No son visibles actualmente ni trincheras ni galerías asociadas, aunque en la ortofoto de 1956 se distinguen varios centenares de metros. (Figs. 48 y 49)

## 6. CENTRO DE RESISTENCIA DE LA JUNQUERA (BÉTERA)

El Centro de Resistencia de la Junquera (Fig. 50) es el más elevado de todos los centros instalados dentro de la Zona 2 de la Línea (135 m.s.n.m.), lo que le proporciona una visibilidad extraordinaria de toda la Línea. De gran superficie, pudo haber 3 puntos de apoyo de los que hoy solo es reconocible con claridad uno, el situado en el centro, apoyo 1, los otros dos puntos de apoyo fueron destruidos con la construcción de las urbanizaciones de Más Camarena (Apoyo 2) y las urbanizaciones de La Llama del Calderer (Apoyo 3). El Centro queda delimitado al oeste por el camino de Patenero, el cual, como indica su nombre, conduce de Bétera a Paterna.





51

### Búnker 1, Apoyo 1

Tipología: LPC5. Edificación muy potente de hormigón de planta hexagonal irregular con dos troneras separadas por un tabique de ladrillo macizo agujeros para ventilación en muro divisorio; la entrada está por el lado derecho conectada a las trincheras. Troneras orientadas al lado noreste y noroeste. Coordenadas UTM ETRS89 30S 718218 4382464. (Fig. 51)

### Búnker 2, Apoyo 1. Inacabado

Búnker excavado en la roca, parece ser que sería de planta absidal de tamaño pequeño con banqueta

para nido de ametralladora. Una única tronera orientada al oeste. Coordenadas UTM ETRS89 30S 718210 4382424. (Fig. 52)

### Bunker 3, Apoyo 1

De dimensiones y tipología indeterminada. Su estructura fue aprovechada para hacer un margen, se encuentra embutido en el mismo, tan solo se ve uno de sus lados. Coordenadas UTM ETRS89 30S 718077 4382347. (Fig. 53)

### Refugio 1, Apoyo 1

Relacionados con estos búnkeres se localizan las entradas colmatadas de un refugio-galería subterráneo

ubicados en las coordenadas UTM ETRS89 30S 718201 4382381 y 718204 4382374. (Figs. 54 y 55)

### Trincheras, Apoyo 1

Se conservan varios centenares de metros que comunican ambos búnkeres y las galerías. Se dirigen en zigzag hacia el sur unos 300 m.

### Búnker 1, Apoyo 2

Tipología: LPC1b. Construcción rectangular con una única tronera orientada al lado oeste, entrada al lado izquierdo. Conserva parte de la cubierta con sus vigas poco más. Coordenadas UTM ETRS89 30S 718098 4382167. (Fig. 56)



52



53



54



55



56

- 51. Bunker 1, Apoyo 1. Vista lateral
- 52. Bunker 2, Apoyo 1. Inacabado
- 53. Bunker 3, Apoyo 1. Vista lateral
- 54. Refugio 1, Apoyo 1. Entrada norte
- 55. Refugio 1, Apoyo 1. Entrada sur
- 56. Bunker 1, Apoyo 2. Entrada

### Trincheras, Apoyo 2

Se aprecian más de 500 metros de trincheras en el vuelo de 1956. A la parte suroeste del camino existe una línea de puestos de tirador prácticamente paralelo al mismo, se aprecian al menos 6 puestos de tirador en recodo.

### Trincheras, Apoyo 3

Se distingue en el vuelo del 56 dos tramos de trinchera al norte del apoyo 1 con unos 260 metros de trincheras.

## PUESTA EN VALOR DEL PUNTO DE APOYO 2 DEL CENTRO DE RESISTENCIA DEL CORRAL DEL QUIRRO

Como hemos visto, los restos de la Línea Puig-Carasoles en el término municipal de Bétera son de una extraordinaria riqueza, contando con más de 4 kilómetros de trincheras con sus bunkers y refugios asociados totalmente recuperables para su puesta en valor y musealización integrándolos en una ruta temática sobre el patrimonio de la Guerra Civil.

Como modelo para la recuperación y puesta en valor de estos elementos patrimoniales, que según el Artículo 4.3 de la Ley 9/2017, de 7 de abril, de la Generalitat, de modificación de la Ley 4/1998

del patrimonio cultural valenciano (DOGV, núm.8019 de 11/04/2017 tienen la consideración legal de Bien Relevancia Local, se han iniciado los trabajos de excavación y puesta en valor del Punto de Apoyo 2 del Centro de Resistencia del Corral del Quirro.

Hasta la fecha se han realizado tres intervenciones en este lugar, la primera actuación tuvo lugar entre diciembre de 2015 y febrero de 2016 bajo la dirección del arqueólogo Josep M.ª Burriel, la segunda actuación se realizó entre diciembre de 2021 y enero de 2022 y la última intervención se inició en febrero de 2023 y a fecha de hoy todavía se halla en proceso, bajo la dirección del arqueólogo Francisco Fababuj. Estos trabajos han estado financiados por el Ayuntamiento de Bétera, la Diputación de Valencia y la Consellería de Participación, Transparencia, Cooperación y Calidad Democrática a través de las subvenciones de Memoria Histórica y Democrática Valenciana.

Los trabajos de puesta en valor del “Punto de Apoyo” 2 del Corral del Quirro han consistido en primer lugar en un desbroce y tala de la vegetación y arbolado que se encontraba en el interior de las trincheras. En segundo lugar, se procedió mediante el pertinente seguimiento arqueológico, al vaciado de escombros que colmataban las trincheras, bunker y galerías mediante medios mecánicos y ma-



57



58



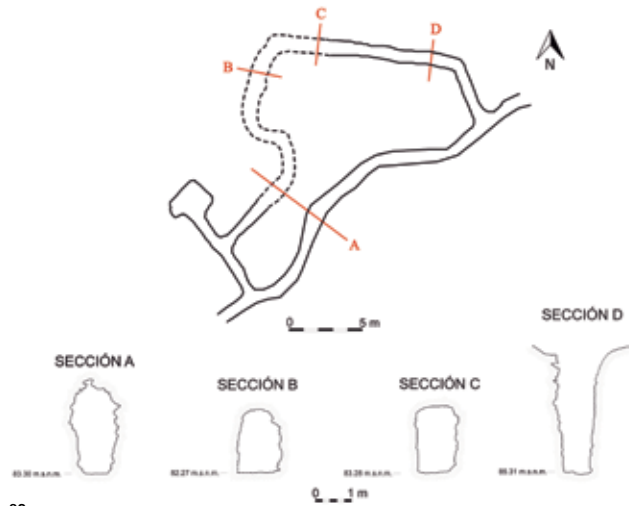
59



60

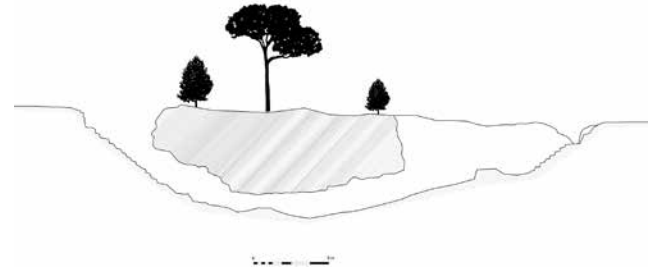


61



62

62. Refugio 2, Punto de Apoyo 2. Planta y sección  
63. Refugio 2, Punto de Apoyo 2. Sección longitudinal



63

- 57. Ortofoto del “Punto de Apoyo” 2 del CR del Corral del Quirro con sus elementos
- 58. Trincheras tras el desbroce
- 59. Trincheras tras su excavación
- 60. Búnker 1, Punto de Apoyo 2. Vista aérea
- 61. Refugio 2, Punto de Apoyo 2. Escalinata de acceso oeste

nuales. En tercer lugar, se llevó a cabo la colocación de un vallado perimetral que impidiese el paso incontrolado de vehículos a la zona con el riesgo de que pudieran volver a producir vertidos incontrolados de escombros. Por último, todavía no finalizados, se han colocado talanqueras de protección en aquellos puntos con riesgos de caídas y se van a colocar paneles informativos que contribuyan a la interpretación y puesta en valor del bien patrimonial.

Gracias a estos trabajos se ha podido completar la información que teníamos a cerca de este “Punto de Apoyo” identificando todos sus elementos y elaborando un completo levantamiento topográfico del mismo.

Este “Punto de Apoyo” conserva una corona de unos 130 metros de diámetro con más de 320 metros de trincheras excavadas en la roca. Estas trincheras serían reforzadas mediante sacos terreros y alambrada de espinos en forma de rollo. Aunque tan sólo se conserva un único búnker o nido de ametralladora se han documentado otras 4 estructuras inacabadas que podrían haberse proyectado para el mismo fin.

El nido de ametralladora conservado en el “Punto de Apoyo” 2 del Centro de Resistencia del Corral del Quirro se corresponde con la tipología LPC2a, es de planta absidal, con entrada en doble recodo por el lado izquierdo y con dos troneras en su frente semicircular orientadas al noroeste y oeste. El habitáculo destinado al armamento y tres soldados (dos sirvientes por máquina y un jefe), tiene unas medidas interiores de 2,5 metros de largo (eje central) por 2 metros de anchura. En la parte posterior encontramos un muro de 120 cms de longitud y 182 cms de altura que presenta dos hiladas de 4 agujeros de sección cuadrangular y disposición inclinada. Estas perforaciones servían para amortiguar la onda expansiva del sonido de los disparos y sobre todo para favorecer la ventilación ya que a los poco minutos de abrir fuego la atmosfera se podía volver irrespirable. Los muros perimetrales del búnker alcanzaban el metro de grosor y además estaba revestido interior y exteriormente con ladrillos macizos siendo capaces de resistir impactos del calibre 155. Las máquinas ametralladoras más usadas por el ejército republicano fueron la Hotchkiss M19414, Maxim M1910 y Maxim MG08.

El “Punto de Apoyo” contaba además con tres galerías-refugio que alcanzan entre los 6 y 7 metros de profundidad y albergaban hasta

25 soldados cada una. El Refugio 1 se encuentra en la actualidad en terrenos privados por lo cual no ha sido posible intervenir en él.

Tanto con los trabajos de prospección y documentación de la Línea Puig-Carasol a su paso por Bétera como con las intervenciones realizadas en el “Punto de Apoyo” del Corral del Quirro, se pretende poner en valor y difundir entre el público general este patrimonio bélico que a pesar de las cuantiosas e importantes huellas que ha dejado en el término de Bétera se encuentra en el olvido y es fruto de actuaciones que ponen en peligro su preservación.

Conocer es valorar y por ello estos proyectos se plantean adecuar estos BRL'S para que sirva de punto de inflexión en el conocimiento y difusión del mismo entre los propios habitantes de Bétera como público en general.

De este modo el Centro de Resistencia del Corral del Quirro podrá incluirse en la serie de visitas guiadas que el consistorio ofrece de manera gratuita a sus elementos patrimoniales. En un futuro, el ayuntamiento de Bétera, pretende crear un centro de interpretación en este Centro de Resistencia para después actuar en cada uno de los Centros de Resistencia para crear una ruta temática que permita difundir y poner en valor este valioso patrimonio con el que cuenta.