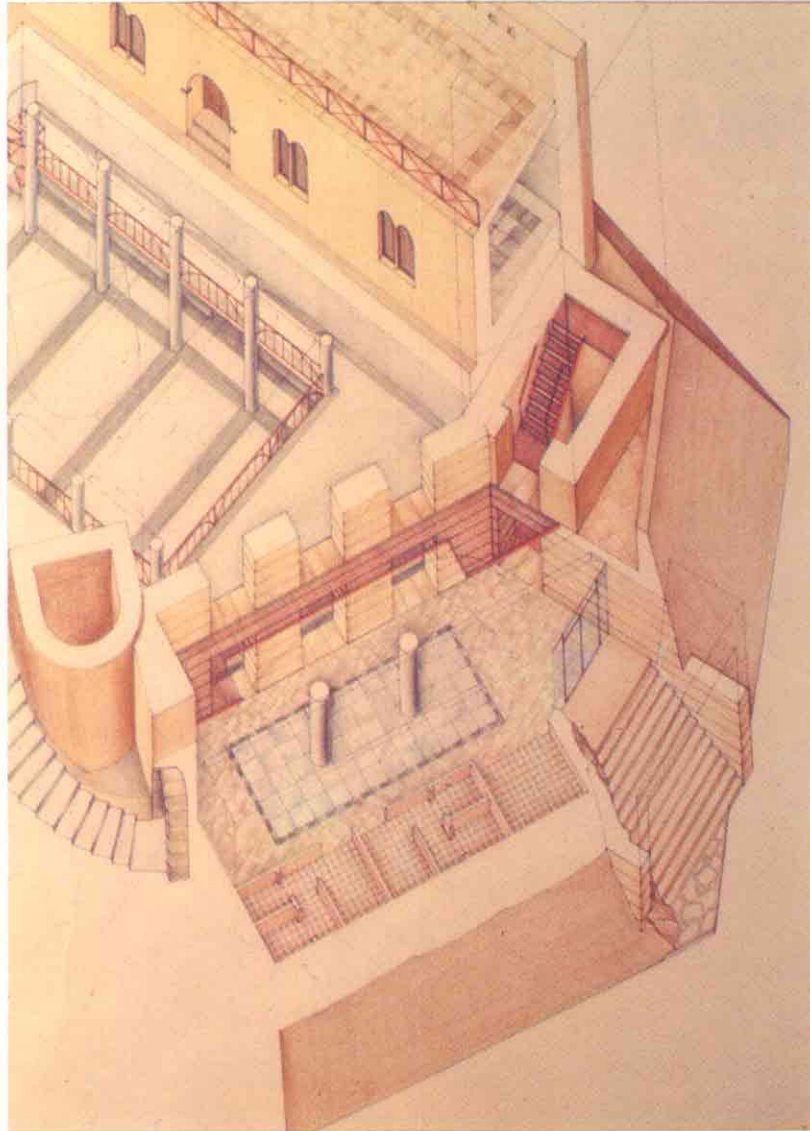


# HABITAR. Q

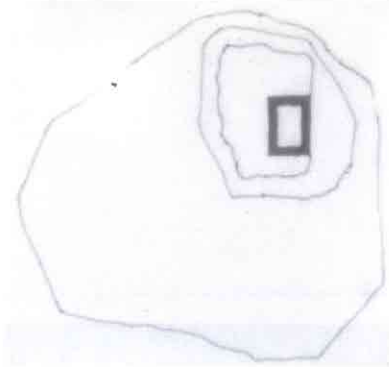


PUBLICACION  
DE  
ARQUITECTURA, CONSTRUCCION Y DISEÑO  
CON LA COLABORACION DEL COLEGIO OFICIAL DE ARQUITECTOS DE LA COMUNIDAD VALENCIANA  
JULIO 1986

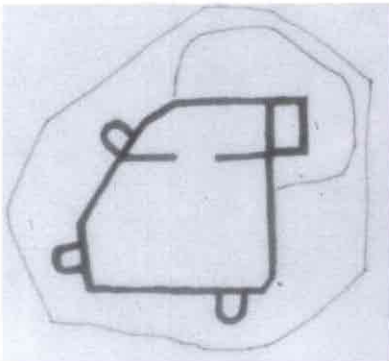
2

500pts.

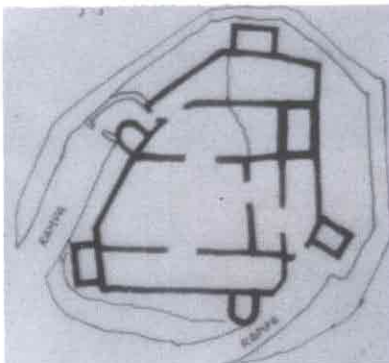
# REHABILITACION DE LA CASA-CASTILLO DE BETERA. VALENCIA



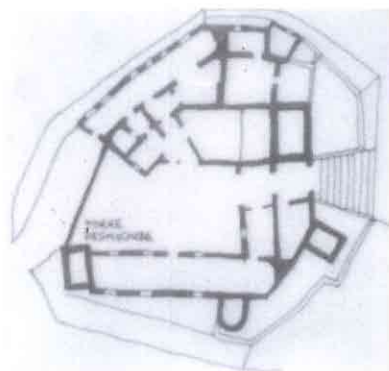
ORIGEN: TORRE ARABE AISLADA. S. XII?



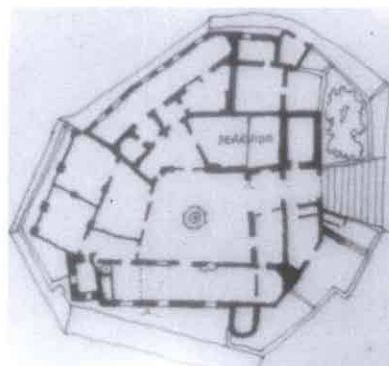
PRIMERAS FORTIFICACIONES CON TORRES SEMICIRCULARES. S. XIII



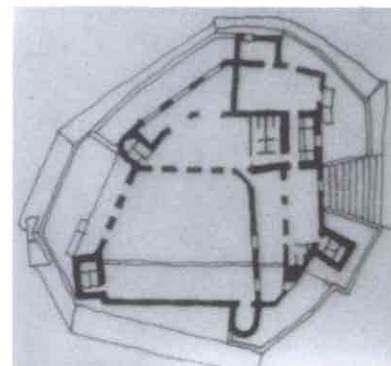
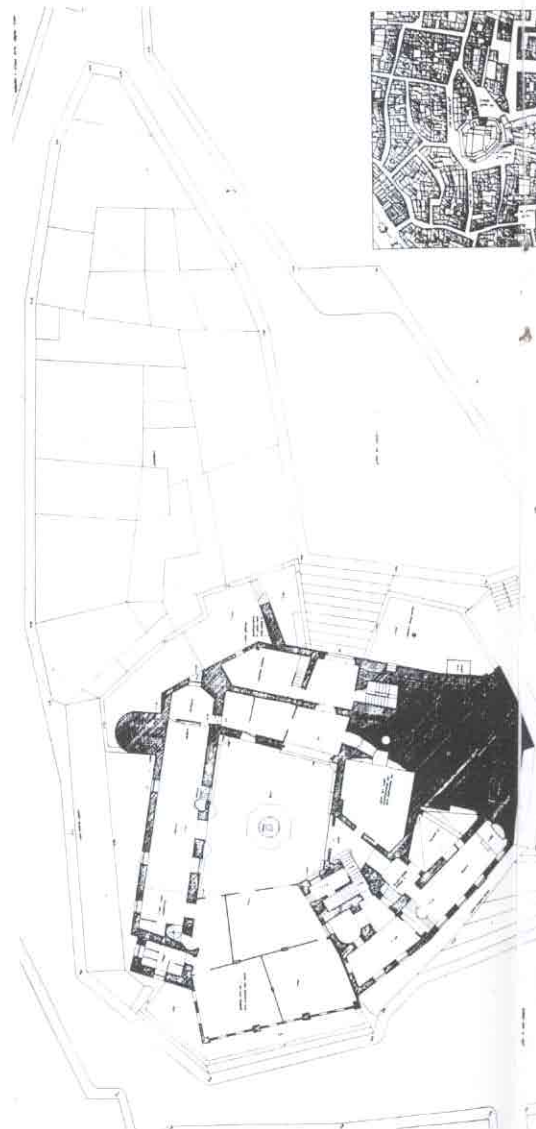
REEDIFICACION Y AMPLIACION. S. XIV



AMPLIACIONES MARQUES DE DOS AGUAS. S. XIX

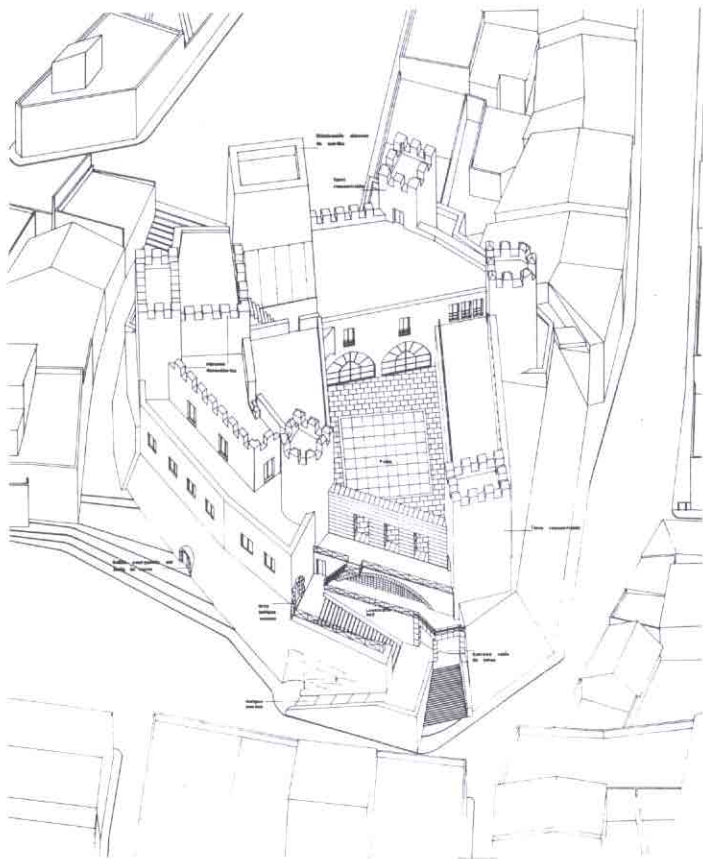


ESTADO ACTUAL

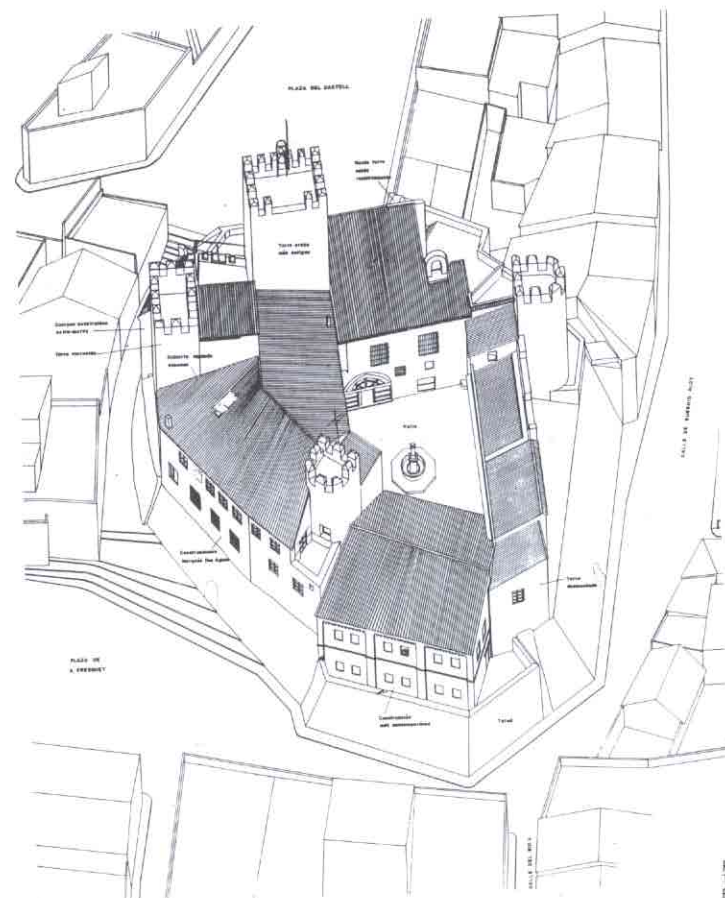


PROPIUESTA RESTAURACION

**ARQUITECTO:**  
FRANCISCO JURADO JIMENEZ  
**PROYECTO:**  
1983-1985  
**OBRA:**  
EN EJECUCION  
**APAREJADOR:**  
LUIS ROS SERRANO  
**EMPRESA CONSTRUCTORA:**  
SOPSA, S. A.



PERSPECTIVA  
TRASERA  
PROYECTADA



PERSPECTIVA  
TRASERA  
ESTADO ACTUAL

## SOBRE ESTE PROYECTO Y ESTA OBRA

Castillo de origen musulmán, consta su existencia en el siglo XIII. Tras la conquista del rey don Jaime, pasa a distintos nobles cristianos y, finalmente, a los marqueses de Dos Aguas. En el siglo XIX pasa a ser colegio, residencia de monjas, juzgado, etc., hasta que es abandonado con declaración de ruina en 1981.

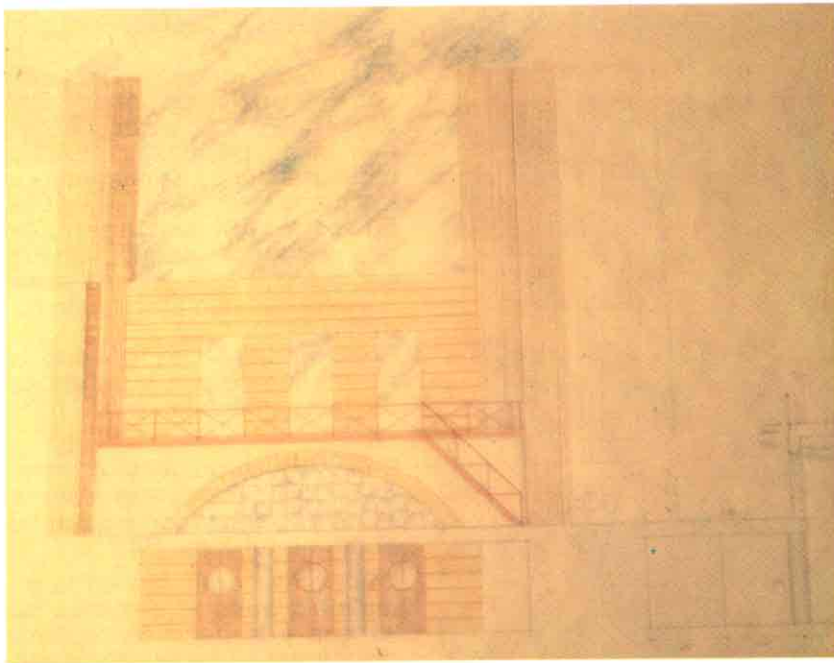
Recientemente es donado al Ayuntamiento, con la condición de ser utilizado para fines culturales.

Se realiza un proyecto de rehabilitación para centro cultural en el año 83, y comienzan las obras en julio del 84.

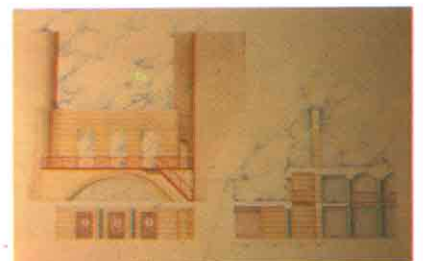
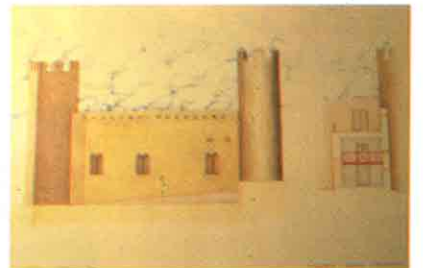
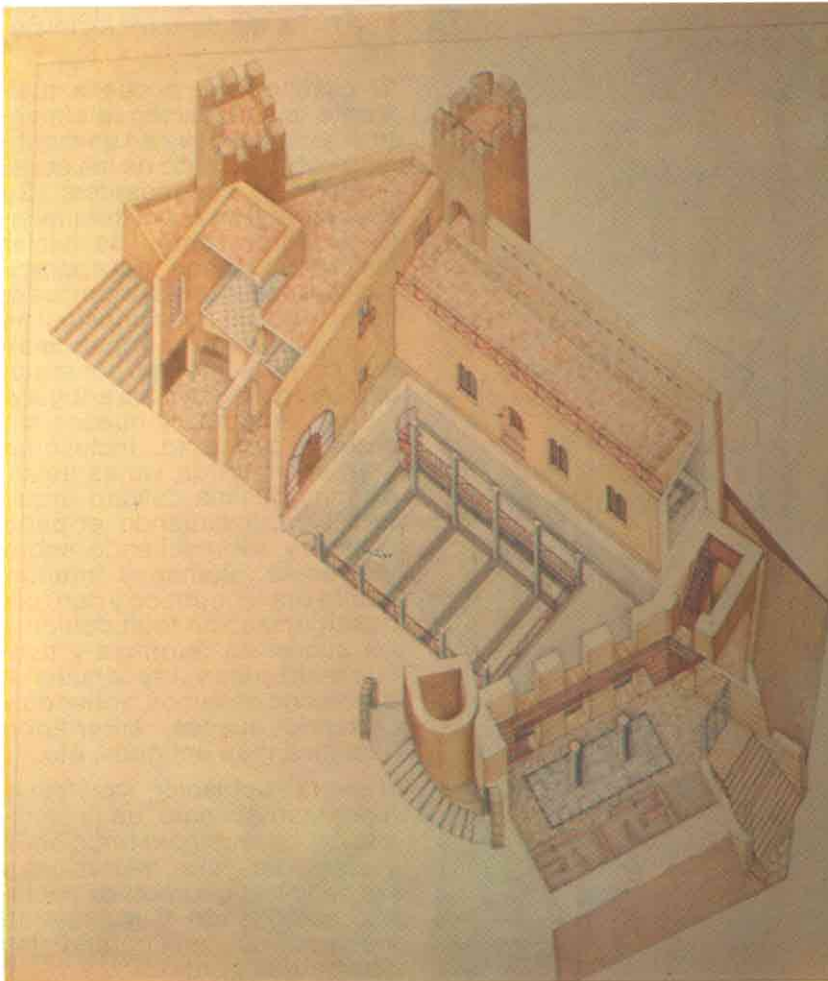
Las obras continúan en la actualidad, aunque diversos hallazgos y la decisión reciente de compatibilizar el uso de centro cultural con el de Casa Consistorial, han obligado a redefinir ciertos espacios y aspectos del proyecto original; sin embargo, el diseño del conjunto sigue fiel a las directrices iniciales.

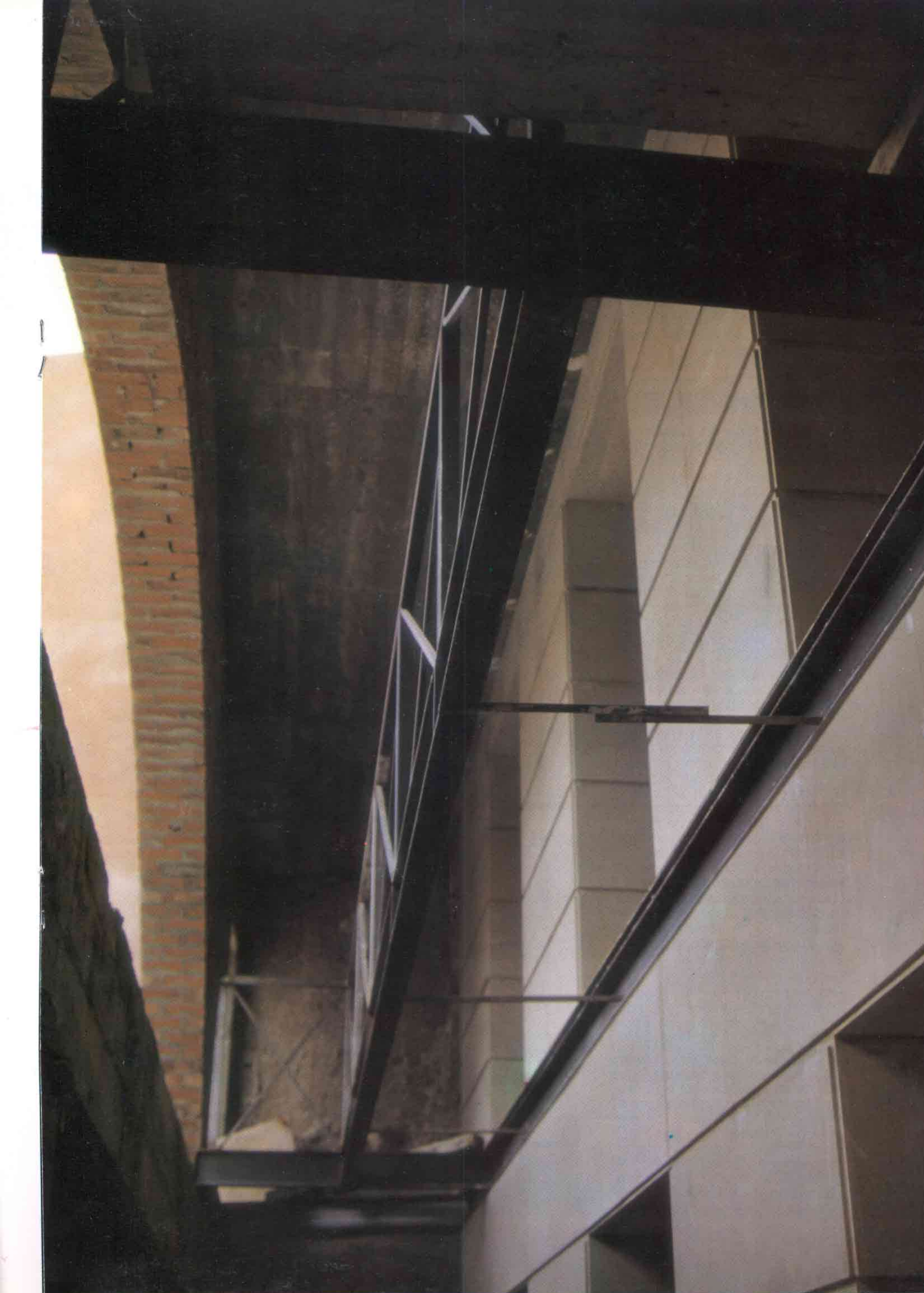
El castillo, que posee actualmente una ubicación totalmente urbana, se eleva en un montículo sobre el resto de las construcciones circundantes. Su aspecto exterior era totalmente desolador antes de iniciar las obras: torres desaparecidas, torres recrecidas con ladrillo (el material base principal es el tapial), tejados arrojando almenas y volúmenes, construcciones adosadas a los antiguos muros, ventanas y huecos sin orden ni concierto... incluso un gran volumen de varias aulas, de muy pésima calidad arquitectónica, invadiendo el patio central y sobresaliendo sobre los demás volúmenes. Interiormente era laberíntico y con una desorganización total debido a las sucesivas reformas y apañños realizados sobre la marcha, dividiendo espacios, abriendo y cerrando huecos, enterrando espacios más antiguos, etc.

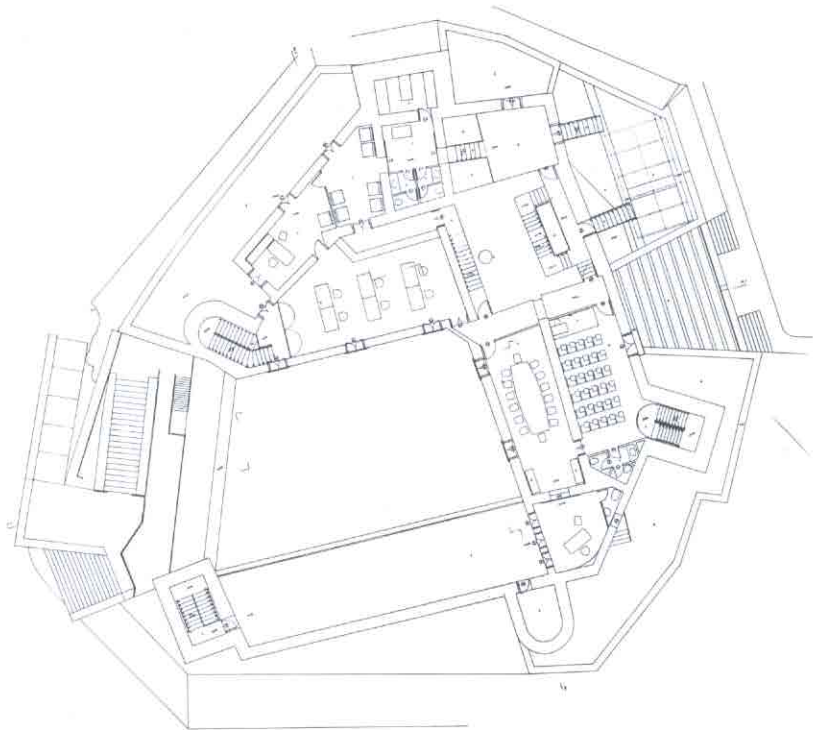
Nuestra actuación se basa, fundamentalmente, en la eliminación de sub-construcciones y elementos que distorsionan las sencillas geometrías iniciales, clarificando y ordenando los espacios y recuperando las geometrías perdidas.



CROQUIS INICIAL 1983





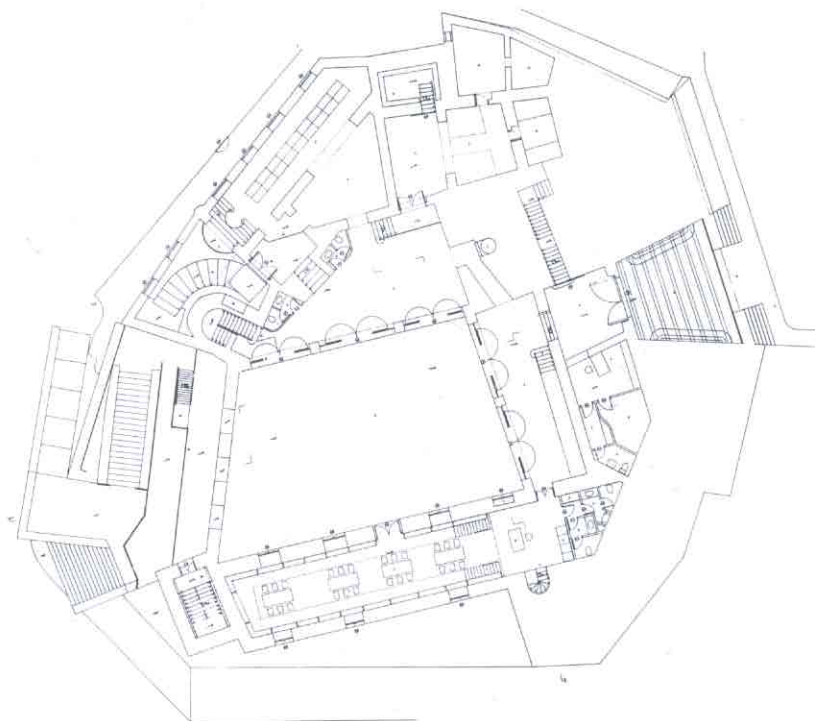


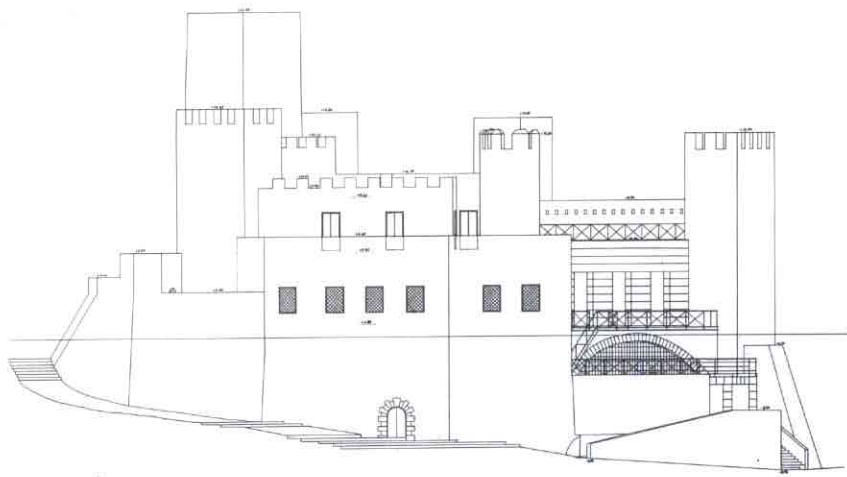
Exteriormente, al ir destapando y restaurando almenas y muros ocultos, y al reconstruir dos torres desaparecidas, el conjunto recupera su imagen, casi perdida, de castillo, quedando ahora todas las cubiertas como plataformas horizontales utilizables y con referencias a los antiguos paseos de ronda.

La necesidad de un salón de actos planteó, al no haber ningún espacio interior capaz de ser contenedor de este uso, la construcción de este importante volumen nuevo que no podía entrar en rivalidad con el resto de los volúmenes originales. Se excavó en el subsuelo, bajo el patio central, este espacio, recuperándose adicionalmente el antiguo acceso mediante una rampa en zig-zag que yacía enterrada, y conectándose de nuevo las rasantes delantera y trasera, que poseen una diferencia de cotas de casi 9 metros.

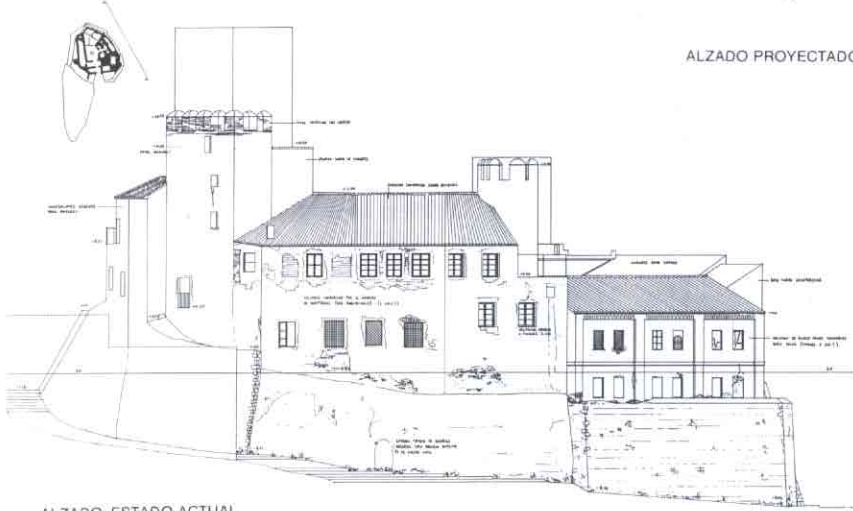
Se reconstruye también un muro exento que cierra el patio entre dos torres, y que se manifiesta también en los espacios interiores, el muro es macizo y de espesor parecido al codo árabe, unos 82 centímetros.

Mientras que, para los elementos que se reconstruyen, se utiliza tapial y revocos de apariencia similar a los originales, en el muro y en todos aquellos elementos nuevos o cuya anterior existencia se supone, se utilizan materiales distintos: hormigón visto, acero esmaltado, chapados de arenisca de Novelda...

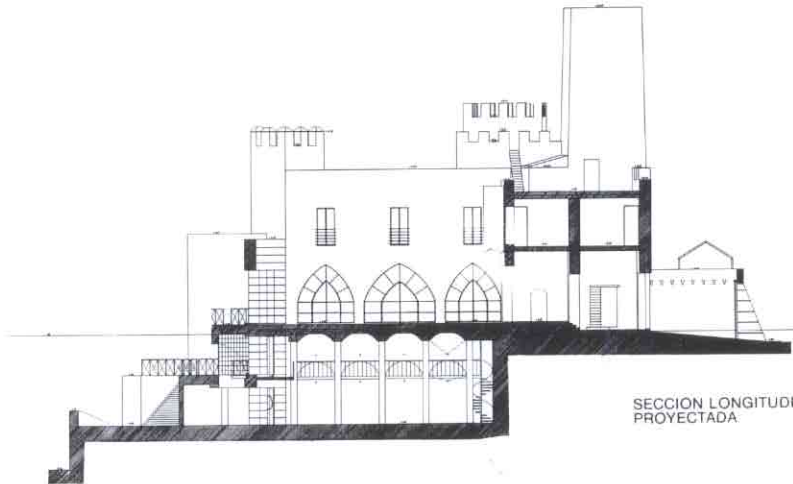




ALZADO PROYECTADO



ALZADO. ESTADO ACTUAL



SECCION LONGITUDINAL PROYECTADA



SECCION LONGITUDINAL ESTADO ACTUAL

## SOBRE LOS PROYECTOS Y LAS OBRAS DE RESTAURACION

Hemos escrito en varias ocasiones, desde la memoria inicial del proyecto (1) hasta estas mismas líneas anteriores (2), las intenciones y principios que van conformando la actuación.

Sin embargo, no debemos perder de vista lo que supone en sí misma, por sus características especiales, una obra sobre un edificio de considerable antigüedad y de documentación prácticamente nula.

Se reúnen así dos circunstancias que justifican el calificativo de *especial* (3): por un lado, el fuerte condicionamiento de lo existente y, por otro, el carácter ignoto de la construcción en sí.

Lo existente nos va a obligar a actuar con mucha prudencia, conservando todo aquello que posee valor, reconstruyendo elementos desaparecidos, intentando armonizar la nueva construcción con la que ya existía... Se ha escrito mucho sobre la actitud del arquitecto en una restauración (4) y sobre las técnicas que puede emplear (5), y no es nuestra intención opinar aquí sobre este tema.

Vamos a hacer hincapié en el carácter ignoto de la construcción objeto del proyecto. El edificio, el monumento, se nos presenta inicialmente como un libro cerrado, como un cofre sellado que mágicamente nos va a ir desvelando poco a poco algunos de sus secretos.

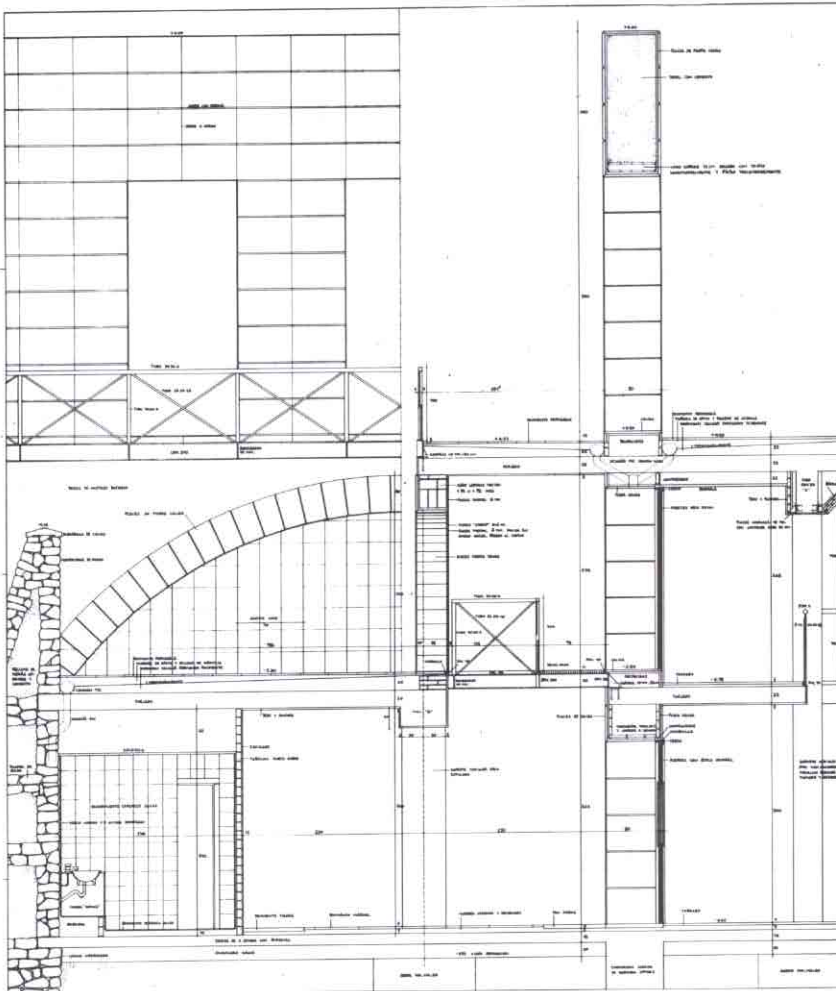
El primer acercamiento al conjunto es desde lejos, mirándolo, midiéndolo, tocándolo más tarde, penetrando en él... Esta labor inicial, bastante ardua en muchas ocasiones, que se va concretando en el levantamiento de los planos del estado actual, nos va deparando desde el primer momento las primeras sorpresas, al ir apareciendo ante nuestros ojos la oculta geometría de muros y paramentos, al descubrir relaciones métricas... (6).

En esta visión en planta inicial, es fácil también diferenciar los distintos tejidos constructivos que separan las particiones recientes de las antiguas fábricas.

Pero es durante el desarrollo



SECCION Y ALZADO  
LUCERNARIO.  
SALON DE ACTOS



de la obra cuando la construcción empieza a mostrarnos sus secretos y, de un modo inesperado, empiezan a surgir arcos de piedra inexplicablemente camuflados, recintos llenos de escombros (7), almenas ocultas, etc.

Es entonces cuando es inevitable la continua adaptación de las ideas originales del proyecto a estos hallazgos, de modo que el proyecto se convierte en algo vivo, cuyos planos se definen una y otra vez, hasta que terminan las primeras fases de la obra (8). Es innecesario decir la importancia mayor de la dirección de obra en una intervención arquitectónica de este tipo, donde el continuo seguimiento de la misma hace madurar poco a poco la solución singular que requiere cada zona o cada detalle.

Al final de la obra, muchos aspectos de la misma quedarán de nuevo ocultos, será difícil percibir las dificultades que tal o cual solución provocaron, incluso en algunos casos, los cambios efectuados pasarán inadvertidos ante los ojos del visitante...

Pero no vamos a decir que es mejor actuación aquella que no se nota, sino aquella que permanecerá en el tiempo e incluso puede que de nuevo sea restaurada. ■

(1) Véase a este respecto, la publicación *Proyectos de Rehabilitación*, de la Dirección General de Arquitectura y Vivienda del MOPU, donde se expone con detalle el proyecto inicial.

(2) Corresponden a la memoria escrita para una reciente exposición hecha por el MOPU en Madrid.

(3) Efectivamente, la Ley de Contratos del Estado prescribe que las empresas adjudicatarias de este tipo de obras tengan la calificación k correspondiente a obras especiales.

(4) Entre los innumerables escritos sobre las ideas de restauración e intervención arquitectónica, no podemos evitar citar el de Antón Capitel *El tapiz de Penelope*, publicado en la revista *Arquitectura*, número 244.

(5) La extensa bibliografía existente, aumentada por recientes publicaciones de cursillos de rehabilitación, patología, recalces, etc., hacen inútil aquí la enumeración de citas.

(6) Por ejemplo, en este caso, en la propia mesa del arquitecto se descubrió una torre desconocida invadida por unos aseos, unos muros recrecidos con ladrillo...

(7) Recientemente apareció en la prensa un artículo dedicado a este castillo, con un morbosos interés por unas mazmorras de finales del siglo XVIII, que yacían enterradas.

(8) Uno de los hallazgos que más hicieron cambiar la solución inicial fue la aparición de la antigua rampa de acceso al castillo. Humildemente, el autor del proyecto, orgulloso de la solución inicial de entrada al salón de actos, tuvo que desistir de la misma, diseñando un nuevo espacio de acceso que potenciara el espacio descubierto.