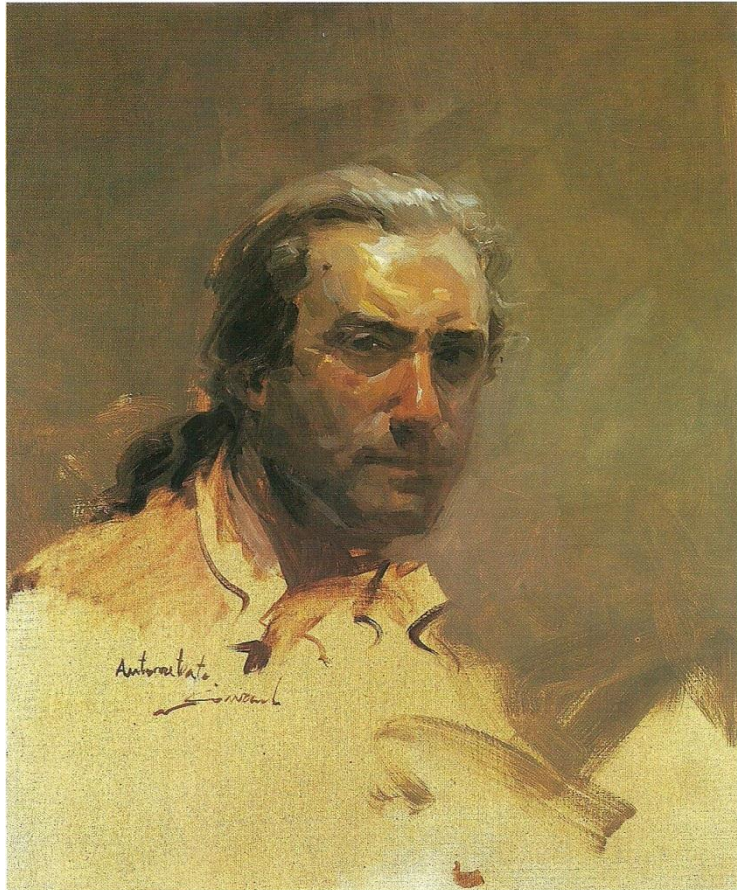


PINTOR CONRADO MESEGUER

Conrado Meseguer Muñoz va nàixer a Sueca, València (Espanya) 13 de novembre de 1946; els seus primers estudis artístics els va realitzar a l'Escola Municipal d'Arts i Oficis de Sueca "Escultor Beltran". El seu primer quadre, "Als que sentiren la Terra", el va pintar l'any 1961 i es conserva a l'Ermida dels sants Abdó i Senent de Sueca. En el 1964 va ser pensionat per l'Ajuntament de Sueca per a què continue realitzant els seus estudis a l'Escola Superior de Belles Arts de València. Va romandre en ella fins finalitzar-los al año 1969, rebent el màxim guardó acadèmic, el



Conrado Meseguer Muñoz. Autorretrat. / *Autorretrato.*

Premi Roig de pintura. A partir d'este moment es va dedicar completament a la pintura, plasmant en els seus quadres, la vida i costums dels homes i dones de la seua terra. En 1966, rep un premi del Ministeri d'Informació i Turisme. A partir de l'any 1967, forma part del grup Art Actual de València. Durant 1972-1975 va ser professor de Dibuix, Composició i Creativitat en el Col·legi Claret de València. Des de 1976 funda i dirigeix l'Escola d'Expressió Plàstica de Sueca.

En un principi va realitzar tot tipus d'estils pictòrics, des de l'abstracte a surrealisme, passant pel realisme amb el que acabaria quedant-se.

L'any 1978, la seva obra va ser reconeguda d'interès nacional i inclosa a l'Anuari de l'Art Espanyol. L'any 1987, la seua obra va representar Espanya a la

Unió Soviètica i en el 1993, a la C. Valenciana al Japó. L'any 1985, Conrado juntament amb José Marín Medina (president nacional i vicepresident internacional de Crítics d'Art) van editar el llibre "Als que sentiren la terra" i en 1988 s'edita la segona edició d'este mateix llibre. L'any següent pinta el cartell anunciador del X Festival Internacional de Pirotecnia "Valencia". Al 1990, edita la segona carpeta *Als que sentiren la Terra* amb l'editorial Vicent García Editores, S.A.

Conrado Meseguer va exposar a la Galeria Segrelles des de la dècada dels 80 de forma ininterrompuda fins a l'any 2010 amb un notable èxit. Des del 2007 al 2010, ambdós inclosos, el pintor va realitzar els retrats de les Falleres Majors de València, que es troben al Museu Faller de la Ciutat. També ha realitzat en diferents ocasions els cartells pels certàmens de Bandes de Música (1986-1991), així com les carpetes de l'Assemblea General de la Federació d'Associacions Musicals de la Comunitat Valenciana (1992), de l'Ateneu Musical o de la Unió Musical de Sueca (1994), el proper any il·lustra els llibres de Blasco Ibáñez. També edita la carpeta del XXV Aniversari del col·legi Luis Vives de Sueca (1998). Este mateix any, il·lustra la carpeta de les obres de Vicente Blasco Ibáñez, amb la Diputació de Valencia. Un any després, il·lustra les etiquetes Vinos Torre Oria de Requena. L'any 1996, edita la carpeta concurs de Paelles de Sueca.

En la dècada dels 80' es trasllada a viure a Bétera, perquè hi troba una llum intensa, -entre filtrada i tèrbola de les zones properes a la mar i la llum opaca pròpia de la proximitat a la muntanya-, per desenvolupar la seua tasca creativa amb el pinzell, on instal·la el seu estudi i crea el museu de pintura, escultura i etnologia. Al conèixer Bétera, s'enamora de la festa de les alfàbegues, i aleshores, dels seus pinzells apareixen escenes de la festa per tot arreu: Desullant alfàbegues, les obreres eixint del corral amb l'alfàbega, l'ofrena de l'alfàbega pel carrer, la *coetà*, etc.

La seua vida és compartida amb la seua muller Dolores Maria, que li va permetre dedicar-se exclusivament a la pintura i al museu, mentre ella cuidava de les filles, Àgueda i Carolina.

Entre altres reconeixements, va rebre també la distinció de ciutadà exemplar per part del 'Fòrum Cívic de Participació Ciutadana de la Ribera Baixa'.

El 12 de setembre de 2013 l'Ajuntament de Sueca el va nomenar fill predilecte en reconeixement a la seua trajectòria professional, artística i personal.

Cal destacar entre més de 3.000 obres pictòriques, els següents quadres:

AUTORETRAT
DOLORS, L'ESPOSA
CAROLINA FILLA
ÀGUEDA FILLA
I TROBAR LA MARE DE DÉU
A L'HORA DE DINAR
ALIMENTANT-SE DE LA MARE
APLANAR LA TERRA
AMETLLERS FLOR
LLAURAT DE RODES AMB TRES
ANIMALS
LLAURANT DAVANT DE LA
CASETA
VAIXELL DAVANT LA BARRACA
FANG I VIDRE
BEVENT DE LA BOTA
BRODANT A LA ALQUERIA
PERFIL DE CAVALL
ATUELLS DE FANG I CERÀMICA
CAMPS DE TARONGERS
CARREGANT LLENYA
CASTANYES PER ROSTIR
CASTANYES I CALDERO DE
BRONZE
CAVAR
CEBES
CISTELLA DE FLORS
AGAFANT FLORS

AGAFANT TARONGES
COMPANY INSEPARABLE
CUIDANT EL RAMAT
DONANT-LI DE MENJAR
DE TORNADA A CASA
ESPELLOFAR L'ARRÒS
DESPRÉS DE LA FEINA
EL FORN DE PA
EL PRIMER ALIMENT
ENTRE BRASERS
ENTRE FOCS
FLOR DE L'AMETLLER
FLORS DE L'ALQUERIA
DAVANT DE LA BARRACA
FRUITES
FOC I CASTANYES
GENTS DEL CAMP
FENT BOIXETS
FERRANT EL CAVALL
ELS FRUITS DE LA TERRA
TARONGES
VEREMAR
NECESSITAT
ESTIRANT DE LA NORIA
NORIA
PAELLA A LLENYA
PARELLA DE PERXERONS

PENSATIVA

ASSEGUTS A L'OMBRA

PAGÈS

TREBALLANT A L'HORTA

RECENT COLLITS

BATRE

RECOLLINT TARONGES

UN RACÓ DEL GALLINER

PESANT TARONGES

UNA PROVA DE FORÇA

RECOLLINT I PLANXANT LA
ROBA

LA SEGA CONTACTE

Conrado ha segut un pintor que sempre ha recalcat el seu amor i passió per la seua terra, Sueca, tal com l'ha transmès en la gran majoria de les seues pintures d'estil realista i impressionista. El consistori, va reconèixer la seua figura, en nomenar-lo fill predilecte, com un home compromès, de forts valors socials, enamorat dels seus arrels, la seua terra i les tradicions del seu poble. L'artista local va ser durant 25 anys director de l'Escola d'Art Escultor Beltrán de Sueca i professor de la mateixa durant 40 anys.

Als seus quadres realitzats amb una minuciosa llavor de composició i visualització, s'observen escenes quotidianes relacionades amb els agricultors i la vida al camp de la primera mitat del segle XX, destacant la intensa lluminositat, els colors clars i les tonalitat terra que mostren la realitat de l'home i la dona amb la seua feina tant del camp com de l'albufera: dones cuinant, recollint flors, cosint, picant arròs, xiquets jugant, animals, vegetació, tir i arrossegament, etc.

La seua solidària humanitat el porta a la creació de la Fundació de la Comunitat Valenciana "Salvador Tatay Meseguer", -el nom del seu primer nét- que té per objecte l'assistència social per a la rehabilitació i recuperació de persones amb discapacitat física o psíquica, dirigida especialment a millorar la qualitat de vida i el benestar social de les persones afectades amb algun tipus de deficiència. Esta fundació va dirigida a:

- A les persones afectades i les seues famílies
- A les associacions i centres especialitzats en persones amb alguna discapacitat.
- A la ciutadania per a donar suport i respecte a les persones que sofreixen alguna discapacitat.
- Als agents socials, empresaris i sindicats per a que creen camins de inserció laboral a les persones amb discapacitats

El seu museu es troba al paratge de "La Conarda" C/. Riu Guadalquivir, 4 que també porta el nom del seu primer quadre, "Als que sentiren la terra", que ha anat creant al llarg dels anys amb gran il·lusió i treball: Visitar el museu és

una experiència única que permet penetrar dins del món rural valencià i al mateix temps gaudir i experimentar l'art de les obres de Conrado, no sols pintures, perquè les escultures a l'aire lliure atrapen al visitant en les diferents escenes campestres. El visitant, al llarg del recorregut pel museu pot experimentar; sons, textures, aromes que li despertaran sensacions i emocions d'anys passats o de casa la iaia, si és una persona major, i si és molt jove li despertarà la curiositat pel desconeixement del que experimenten els sentits. Cal destacar, que es tracta d'un complex etnològic harmonitzat amb escultures de bronze produïdes pel propi Conrado, doncs al voltant d'una dotzena d'escultures, entre figures humanes i animals de grandària real, representen activitats de la vida quotidiana. Tot el conjunt mostra amb gran naturalitat i bellesa les tradicions i costums de la nostra terra valenciana dedicada al conreu de la terra. La visita continua amb l'obra creativa del pintor, on es poden admirar quadres i esbossos amb totes les ferramentes que utilitza l'artista per culminar la seua obra artística, finalitzant amb una xicoteta i bellíssima exposició de l'autor.

El museu es troba dedicat exclusivament a la Fundació "Salvador Tatay Meseguer" per poder ajudar a persones amb alguna necessitat específica tant psíquica o física. Conrado ha representat durant tota la seua vida amb la seua obra pictòrica i escultòrica l'esforç, el sacrifici i la superació que suposava la vida al camp i estos mateixos valors són els que es veuen representats en la vida de tants nens que tenen alguna dificultat per afrontar la vida diària i en les seues famílies.

Conrado Meseguer deixa este món el 12 de gener de 2017.