

Sobre la

HISTÒRIA DE BÉTERA

VICENT PARTAL MONTESINOS

Conscients de la importància que té per a tots el conèixer el nostre passat hem demanat a Vicent Partal (autor del llibre “Apunts sobre la història de Bétera”) que ens féra un resum del seu treball, resum que a continuació publiquem. Estariem ben pagats si la publicació de l’article contribuirà a que tots tinguerem una idea més exacta de la nostra història, el coneixement de la qual ajudarà – d’això estem segurs – a la construcció d’un futur millor per a tots.

(Del Llibre de Festes de 1982)

Els pobles prevalencians

En utilitzar l’expressió <<pobles prevalencians>> estem referint-nos a aquells que habitaren les nostres terres abans de l’arribada a elles de Jaume I i els seus colonitzadors de qui tots som descendents. Concretament en el cas de Bétera són tres els pobles que habitaren el nostre terme municipal abans del 1237 a.d.c.: **els ibers, els romans i els àrabs.**

Són **els ibers** els que ens donen la primera notícia exacta i fidedigna de poblament humà a Bétera. D’aquest primer poblament (situat geogràficament en l’anomenat <<Tos Pelat>>), diverses campanyes arqueològiques han posat al descobert la seua estructura, al temps que han recollit diverses mostres de ceràmica. La civilització ibera, que mampren en el segle V a.d.c. i remata en el segle I d.d.c., té, en aparença, una difícil existència, constantment abocada a conflictes guerrers; i és en això que hem de buscar el motiu de que els seus poblats – també el del <<Tos Pelat>> - foren enmurallats. I precisament parla de guerres una notícia, que algú divulgà fa temps, que situava Bétera com a escenari de la batalla en la qual el dirigent cartaginés Amilcar Barca mor a mans d’una tribu ibera de nom <<Beterons>> (en realitat

<<Veterons>>). Però no podem considerar com a real aquesta notícia per dos raons: primer per la inexistència de confirmació de la hipotesi per part dels historiadors de qualsevol època, i després --tenint en compte que l'únic argument seria el del paral·lelisme toponímic entre la tribu íbera i el nostre poble-- perquè Bétera, presumiblement, és un topònim d'origen romà i per tant no pot establir-se cap paral·lelisme nominal entre la tribu íbera i el nostre poble que no adquirirà el seu nom fins dos-cents anys després.

Ho deia abans: **el topònim, el nom, de Bétera és ben probablement d'origen romà** i --en la pràctica-- l'única reminiscència, junt a les ceràmiques de la Llobatera i la Séquia del Diable, que ens queda d'aquells temps. Són els romans els <<fundadors>> de l'actual poble, en tant que lloc geogràfic; ben poca cosa més podem saber d'ells... simplement que devien ser llicenciats de les guerres contra Viriato els que s'instal·laren en les nostres terres.

Però tornen endarrere: molt anterior a aquesta època hi ha un altra notícia, per desgràcia de molt difícil confirmació, que ens parla d'una espasa de bronze de 48 cm. de llarga que es conserva al Museu Arqueològic de Madrid, datada com a proto-etrusca del segle VII a.d.c. i que s'hauria trobat a Bétera. Cas que es poguera confirmar que l'espasa en qüestió arribà en aquell segle als nostres territoris representaria --a més d'una de les mostres més antigues de la relació entre les peninsules Ibèrica i Itàlica-- la demostració de l'existència d'un poblament humà anterior a l'íber en les nostres terres; per desgràcia (ja ho he dit abans) no estem en condicions de determinar exactament l'època en que l'espasa arribà a Bétera.



Donat un bot en el temps --i reprenent el fil-- el tercer poble que apareix en escena és el poble àrab, i si abans hem dit que -amb bastant probalitat- els inventors del topònim foren els romans, ara hem de dir que --amb tota probalitat-- els inventors de l'espai físic de Bétera són els àrabs. I també, com en el cas de tots els demés pobles prevalencians ben poques coses més sabem de la Bétera dels àrabs. Els estudis de Pierre Guichard i André Bazzana respecte a l'alqueria de Bufilla ens donen un panorama bastant esclaridor de la vida en la mateixa, però per desgràcia encara no hi ha estudis semblants a nivell de Bétera-poble. A pesar d'això l'evidència és incontestable: carrers tortuosos, estrets, atapeïment urbà, el castell...fins i tot no seria gens estrany que l'església <<de

baix>> estiguera edificada sobre una antiga mesquita musulmana i que als àrabs deguérem els primers cultius organitzats de que es té notícia a Bétera.

El poble àrab, que arriba a la nostra península al voltant de l'any 700, no l'abandonarà fins l'any 1609 amb l'expulsió --decretada per Felip III-- dels moriscos. Però abans (en Bétera l'any 1237) un episodi haurà fet canviar totalment el panorama social: la conquesta cristiana. I l'haurà fet canviar perquè la conquesta converteix les nostres terres -- Regne de València a partir d'aleshores-- en un territori en el qual, a poc a poc, van a conviure dos pobles (l'àrab i el cristià) i van a fer-ho d'una manera separada. De fet en els anys immediatament posteriors a la conquesta la població àrab es manté intacta i són pocs els pobladors cristians que s'hi instalen; els intents per part del <<poble baix>> cristià d'expulsar als àrabs -- moriscos més tard -- no acabaran de tindre exit, i això per l'oposició dels senyors feudals als qui convenia la ma d'obra barata que representaven els moriscos; a canvi aquesta actitud motivarà una estranya -- i conjuntural, ho veurem en el seu moment -- aliança entre aristocràcia i poble àrab que determinarà l'actitud que Bétera pendrà en totes les vicissituds polítiques i socials de l'època; però millor anem per parts.



El Castell de Bétera en l'època en que encara conservava totes les seues torres

De la Conquesta a l'expulsió dels moriscos: la difícil convivència.

Un dia del mes d'Abril del 1237 (probablement el dia 13) el rei Jaume I <<El Conqueridor>> -- Jaume <<El Barceloni>> com era conegut pels àrabs-- entra i pren possessió, segons relata el <<Llibre dels Feyts>> **de Bétera i Bufilla**, en aquella època alqueries independents l'una de l'altra. Inmediatament les <<forces d'ocupació>> cristianes organitzen el poder segons els seus interessos i així el **8 de juliol del 1237** s'estableix, tal i com consta al <<Llibre del Repartiment>> **la donació del nostre poble a Fra Llop Martí**, comanador d'Alcanyis i membre de l'orde de Calatrava. Però no serà l'orde de Calatrava la que regisca efectivament la població i l'encomanda de Bétera sinó que, des de ben prompte una família noble -- la dels Boil -- s'interessarà per Bétera i no

deixarà passar cap oportunitat per anar incrementant el seu poder en la mateixa fins que el conseguiran efectivament -- i total-- l'any 1426.

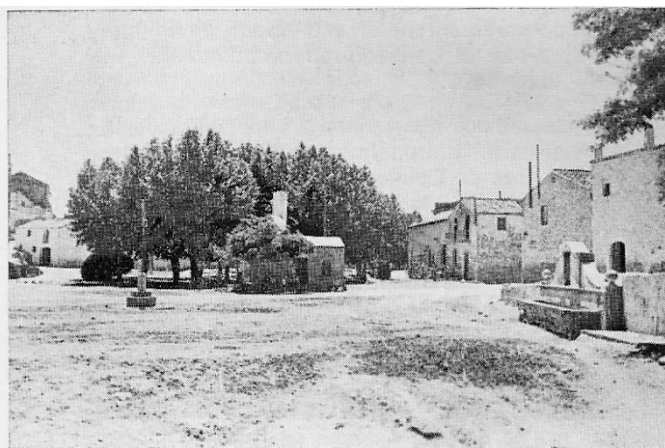
A pesar d'açò dos episodis importants de la nostra història tindran lloc en els anys de domini de l'orde de Calatrava; l'un, (30 de Desembre del 1347), **la batalla de Bétera**, entre les tropes del rei i les tropes insubordinades de la noblesa (<<La Unió>>) -- que cal atribuir més a factors geogràfics respecte a València que no a situacions locals -- no tindrà cap més repercussió directa en Bétera que l'orde, dictada pel rei una volta que havia guanyat definitivament la guerra, de destrucció i impossibilitat de reconstrucció del castell, (orde dictada en repressàlia per la derrota de l'exèrcit reial en la Batalla de Bétera), que evidentment no fou complida. El segon fet a que al.ludiem abans tingué una importància major per quant pogué accelerar el procés de pas de la jurisdicció senyorial de mans de l'orde de Calatrava a mans dels Boïl; m'estic referint a **les pestes negres** que assolaren el Mediterrani entre 1348 i 1385; aquestes pestes causaren una gran mortandat i precisament al final de l'última es produeix la **cessió temporal** de la vila a mans dels Boïl, - els quals abans ja havien aconseguit que el rei Joan I els cedira els drets reials sobre Bétera (el 12 de Desembre del 1292) -- **i que definitivament** (a canvi, segons ressa l'acta notarial de cessió, d'un cànon de 25 florins d'or anuals) conseguiran l'any 1426. Una altra conseqüència important de la pesta serà la desaparició -- per abandó -- de l'alqueria musulmana de Bufilla.

Era Bétera un senyoriu dels que s'han vingut en nomenar <<mixtes>>, els quals eren els més nombrosos i característics i aquells en que la potestat dels senyors alcançava la seua plenitud. També eren els més productius, ja que -- a més de les multes i penes de Cambra -- percebien rendes en diner i fruits i posseïen les terres de pasturatge, mentre que cedien -- en règim enfitèutic-- les de treball. En el cas concret de Bétera els drets del senyor eren els de loació, luïsmo i fadiga de les transmissions verificades entrevius, del domini útil de qualsevol finca rustega o urbana. També tenien el dret de cobrar prestacions personals i reals als veïns de la població i el domini i aprofitament dels monts, pasturatges i llenya.

La Conquesta havia creat una perillosa situació en molts pobles per quant no foren expulsats dels seus territoris els súbdits àrabs anteriors a la mateixa, ocasionant això una llarga sèrie de conflictes entre el <<poble baix cristià>> (procedent el de Bétera, en seua major part, del Principat de Catalunya) i els moriscos que -- ja ho hem dit abans -- trobaran el seu aliat en l'alta aristocràcia. Aquests conflictes no seran resolts fins l'expulsió dels moriscos l'any 1609. Però si bé el problema estava present des dels temps de la conquesta és en el segle XVI quan alcança la seua expressió més violenta i així la rebel.lió popular coneguda amb el nom de <<**la Germania**>> farà bandera de la lluita antimorisca i en Juny del 1521 atacarà Bétera obligant a batejar--se als moriscos que hi

habitaven. Així les coses la situació s'anà fent tensa per moments i en Març del 1536, i davant l'evidència de que l'aristocràcia -- única classe que estava interessada en la permanència dels moriscos a les nostres terres -- començava a pensar en la seua expulsió com a única manera d'arreglar la situació, esclaten diverses rebel·lions morisques, entre les quals una a Benaguasil, de la que participen els moros de Bétera. La rebel·lió es sufocada el dia 17 i els moriscos que participaren en ella obligats a embarcar-se cap a l'Àfrica, el mateix camí que seguiran tots els seus compatriotes l'any 1609.

Poques lleis tan inhumanes s'hauran promulgat com aquella que obligà a tots els habitants moriscos de la península a embarcar-se cap a l'Àfrica; poques lleis també amb unes conseqüències econòmiques tan importants: es calcula que unes 117.500 persones hagueren d'abandonar per la força el Regne de València conseqüència d'aquella orde. Els **700 moriscos** de Bétera s'embarcaren entre el dia 5 i el dia 7 d'Octubre en el port del Grau de València; **Bétera passà** -- de la nit al matí -- **de tindre 1050 habitants a tindre'n 350**. Tant per la quantitat de camps que es quedaren sense ningú que els treballara, com per les conseqüències sobre la demografia els efectes de l'expulsió foren gravíssims. Bétera tardarà segle i mig en recuperar la població anterior a 1609.



La «Font de L'ullal» de la qual -segons Cavanilles- es regava l'horta «superior».

De l'expulsió dels moriscos a l'abolició del règim senyorial: la lenta recuperació

Aprofitan-se de l'expulsió dels moriscos la repoblació tingué un marcat caracter senyorial. La <<Carta Pobla>> donada als nous pobladors per D^a. Elena Boil i Sorells, baronesa --aleshores -- de Bétera estipula pesades condicions com, per exemple, el pagament de 40 sous per fanecada d'horta, l'obligatorietat de comprar en la tenda senyorial o el pagament de delmes pel ramat. S'entén perfectament que, en aquestes condicions, la recuperació anava a ser difícil i així - practicamente fins als finals del segle XIX - Bétera es manté estancada, amb una població que s'eleva molt lentament i amb una economia agrícola (basada en el forment, la civada, les garroferes i les oliveres) que no efectuarà progressos importants, siguent de destacar la gran quantitat de gent que es dedica a recollir i trenar espart. Elvira Navarro veu en això una conseqüència de la duresa del règim senyorial de l'època.

I evidentment aquesta duresa generarà protestes dels camperols, protestes que desembocaran l'any 1707 en l'anomenada <<**Guerra de Successió**>>, la qual, a més del seu caràcter de guerra internacional pendrà aci un fort component de guerra social.

La guerra té lloc quan, mort sense descendència el rei Carles II, dos candidats es disputaran el tron: Felip de Borbó (de la banda del qual es posarà la Corona de Castella) i Carles D'Austria (de la banda del qual ens posaren la Confederació Catalana-Aragonesa). Dins del propi Regne de València l'aristocràcia donarà el seu suport al rei borbó i el poble es posarà de la banda del d'Austria qui havia promés l'exempció dels tributs senyorials als llauradors cas de que guanyara. Els partidaris del rei borbó seran coneguts com a <<Botiflers>> i els llauradors partidaris del d'Austria s'anomenaran <<Maulets>>. Bétera -- com practicament tota la zona litoral del País Valencià -- es posarà de la banda dels maulets i per això tindrà que partir l'any 1707 un atac ordenat pel "Conde de las Torres" dirigent de l'exèrcit de Felip V. El remat de la guerra amb la victòria del rei castellà representarà l'abolició del Regne de València i dels seus furs i també l'abolició de l'oficialitat del nostre idioma així com el sotmetiment forçós dels llauradors a les exigències dels senyors feudals.

Rematada la guerra <<de Successió>> el període d'estancament a que alludim abans continua i són les xifres demogràfiques el millor índex per cooborar la meua afirmació: entre 1787 i 1900 la població tant apenes augmenta en 130 habitants (front - per exemple- als 4000 habitants en que augmenta al llarg dels 40 primers anys del segle XX).

Dos grans viatgers de l'època (**Antoni-Josep Cavanilles** l'any 1795 i **P. Madoz** el 1846) faran una descripció minuciosa de la vida en la Bétera d'aquells anys; de la seua lectura es desprén què poc que canviaren les coses en cinquanta anys: hi ha paràgrafs sencers que sembla que estiguen calcats l'un de l'altre. Així tant Cavanilles com Madoz critiquen el que tanta gent es vesca obligada a trenar l'espart com a forma de subsistència; Cavanilles diu: "*la gran part dels elements d'aquest poble s'ocupen en fer cordill [i] no hi ha cap dubte de que l'espart és un recurs d'utilitat coneguda i certa, però molt inferior a la que donaria l'agricultura si es treballaren els espais incultes*" Madoz remata la diatriba afegint "*hi ha aproximadament una tercera part [de terreny] incult i de mont que produeix molt bon espart, l'elaboració del qual distrau a molts veïns apartant-los de l'agricultura i ocasionant un important perjudici per a l'economia del poble*". Ja hem dit repetides voltes com hi ha que vore en açò una conseqüència de la duresa del règim senyorial, que farà que molta gent preferisca viure a base de recollir l'espart abans que treballant unes terres, una part substancial del benefici de les quals, haurà de donar al

senyor. Els dos autors en parlar de la riquesa agrícola de Bétera anomenen l'existència de dos hortes, una de nom <<la superior>> i una altra de nom <<la inferior>>, del tamany de les quals Cavanilles fa una estimació de 1360 fanecades i en les quals es cultivava principalment forment i dacsà; en allò que respecta al secà -- i segons Cavanilles -- els principals cultius eren la vinya, les oliveres i les garroferes; Madoz parlarà també de moreres i figueres.

El recompte de Madoz, molt més complet que el de Cavanilles presta atenció també a l'escassa indústria de l'època, i constata l'existència (a banda de l'agrícola i del trenat de l'espart) en 1846 de quatre teixidors de llenç comú, els quals servien per cobrir les necessitats de la població. Finalment assenyalava que el comerç consisteix simplement en l'exportació d'alguns dels articles esmentats i que hi ha 8 corrals de ramat i 30 eres de trillar. A banda dels aspectes econòmics de la vida de Bétera, el relat de Madoz, també té en compte els aspectes socials, més exactament els de serveis, i gràcies a ell podem saber que en la

APÈNDIX 1
Taula demogràfica de Bétera.

Any	1424	1475	1565	1609	1610	1646	1735	1787	1857	1877	1887
Habitants	450	315	600	1050	350	415	635	1588	2059	2610	2497
Any	1897	1900	1910	1920	1930	1940	1950	1960	1970	1979	1981
Habitants	2890	2855	3428	3893	4415	7228	6624	7114	8046	9101	8827

NOTES: Les fonts provenen especialment del llibre de JORDAN GALDUF, J. M. **El Camp de Túria**. Fins a l'any 1735 venen expressades (en l'original) en focs, cadascun dels quals vindria a representar cinc habitants. En la taula que oferisc el càlcul ja està efectuat. La xifra corresponent a 1940 no és massa de fiar; jo faig un càlcul aproximat de 6.700 h.

Bétera d'aquells anys hi havia <<casa d'ajuntament, presó pública, lloc per a l'almodi, una escola de xiquets a la qual n'assisteixen 60 i una de xiquetes a la que n'assisteixen 80>>.

Diverses obres s'havien vingut realitzant durant el segle XVIII en possessions senyoriales i així la reforma de l'església, la construcció de l'ermita o el trasllat del cementeri al lloc que ocupa actualment. La funcionalitat d'aquestes obres afectarà exclusivament als senyors (en aquella època ja els **Marquesos de Dos-Aigües**, possiblement degut a un matrimoni amb els Boïl) i contrasta amb les que es realitzaran a finals del segle XIX, quan desapareixerà el règim senyorial, les quals tenen una incidència molt més major sobre el conjunt de la població: el millor exemple d'aquestes obres de finals del segle XIX el tenim en el <<Matadero>> públic inagurat el 1882 i que era obra de l'arquitecte J.M. Belda.

Però, també durant aquests anys d'estancament, les distintes guerres que tenen lloc trobaran el seu episodi local (no oblidem la importància de la situació estratègica de Bétera al NW de València. El dia 1 d'Octubre del 1811 -- en plena **guerra del francès** -- el mariscal Suchet, dirigent de l'exèrcit napoleònic atacarà les nostres tropes prop de Bétera, obligant-les a retrocedir a l'altra banda del riu Túria on són derrotades; i l'any 1837 el dirigent carlí Ramón Cabrera entrarà a Bétera Comandant unes partides carlines. (Mes partides carlines tornaran a entrar l'any 1874)... està vist que no ens escapem de cap guerra!!.

El final d'aquesta època vé marcat per dos successos importantíssims: d'una banda **l'abolició del règim feudal** i d'altra el boom de la vinya i del taronger, seran eixes dos les claus per a entendre el procés que va fins al 1940 i del que parlarem a continuació.

1880 – 1940. Els anys de la gran transformació

El segle XIX representarà, en el camp, un procés de **transformació de les estructures feudals en estructures de producció clarament capitalistes**; l'expressió màxima i delimitadora d'aquest procés la trobem en els famosos <<**Decrets de Desamortització**>> pels quals es transferien les grans propietats de l'església i dels senyors feudals al millor postor que, en el cas que no ho era el mateix senyor, sempre era la incipient burgesia ciutadana. Però aquests decrets - iniciats pel famós de Mendizabal, de l'any 1835 - tindran una aplicació tardia en Bétera ja que no serà fins l'any **1878 que D, Vicent Dasí Llesma** (Marqués de Dos-Aigües i senyor, per tant, de la població) **vendrà els drets inherents al senyoriu territorial i als terrenys sense cultiu** als 73 llauradors que formaran a partir d'aquell moment una <<**Junta de Monts i Senyoriu territorial de Bétera**>>(a través de la qual - en certa manera - continua viu el sistema feudal). De la venda del senyoriu s'exceptuava la masia d'En Conill i es reservava el marquès el dret de tindre i pastar tants caps de ramat com aquells que es permetiren els veïns del poble. Possiblement en la negativa de vendre els drets a l'ajuntament i en la decissió de fer-ho als 73 llauradors hi ha, implícita una voluntat de control dels mateixos per part del Marquesat; no endebades no foren les lleis sinó la pressió social i la desaparició de la majoria dels senyories allò que obliga a la venda també del de Bétera. A partir del moment de la venda - i a pesar de la frase "...i senyoriu territorial" que ostenta la Junta de Monts - els veïns de Bétera passaren a dependre de la jurisdicció ordinària.

Junt a aquest factor dinamitzador de la nostra economia que representa la desamortització hi ha un altre que no cal perdre de vista: la **substitució dels cultius tradicionals** amb la irrupció, fortíssima, **del taronger i la vinya**. Culpable d'aquesta situació és, en gran mesura, la burgesia valenciana que no sap acceptar el repte de la

industrialització i es llança al camp de les finances reinvertint capital principalment en la creació d'horts de taronger. La vinya, per la seua banda, coneixerà una època de gran expansió entre els anys 1880 i 1890 quan una malaltia de les vinyes franceses (la "filoxera") dispararà l'exportació; mentrestant la "pebrina" havia acabat amb el cultiu de moreres. El augment dels horts de taronger serà constant a partir d'aquells anys i sols es vorà paralitzat per les crisi dels anys 1914 - 1920 i 1940 - 1950.

Convertida Bétera (gràcies a la conjucció dels factors que apuntaven abans i també gràcies a l'aparició dels fertilitzants i als inicis del procés exportador -- del qual és símbol i punt màxim de referència l'arribada del trenet l'any 1881 --) en una població dinàmica amb una economia ascendent era lògic que augmentara la població i és això el que va passar; lentament però segurament la població va augmentant i passa dels 2059 h. de l'any 1875 als 6700 h. de l'any 1940; el procés registra algun daltabaix (2610 h. en 1877 contra 2497 h. en 1887) però a pesar d'això l'augment es manté constant. I la seguretat econòmica que es manifesta en l'increment de població es reflexa també en l'inici d'una sèrie de construccions, (de les quals la més important és la del "matadero"), que representen - obres en l'ermita i el panteó en 1884 o col.locació del rellotge del castell en 1897 - un senyal evident de prosperitat.

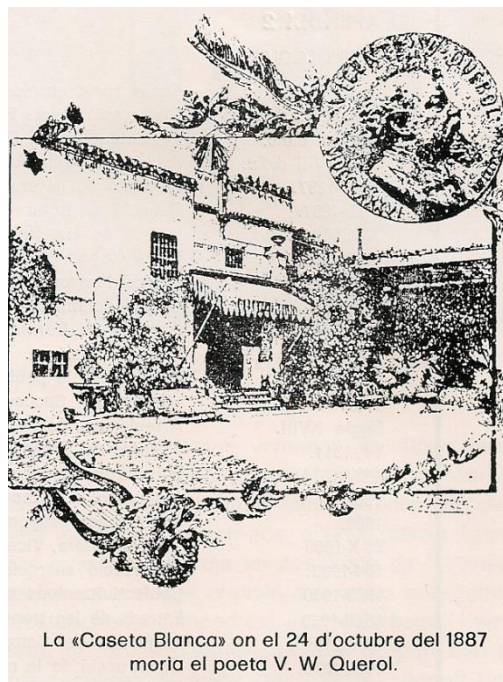
Mentrestant les monges havien ocupat el castell -- cedit pel Marqués -- establint en ell el primer col.lege privat de Bétera i es produïa en la <<caseta blanca>> del Mas d'Aguirre la mort d'un dels més grans poetes valencians de la renaixença: Vicent W. Querol.

El canvi de segle suposa la continuació de la fase expansiva de la nostra agricultura iniciada a finals del XIX, fase expansiva que troba en la crisi d'exportació de taronja que s'obre entre l'any 14 i el 19 un fre que es vorà compensant en la decada dels 20 que constituirà una <<edat d'or>> per a les nostres exportacions. Les pèrdues d'aquesta fase depresiva de que parlem (cas de que s'haguera seguit la tendència secular) es poden calcular en 250.000 Qm. de taronja d'exportació l'any 1914, xifra que anirà augmentant i es convertirà en 4.050.000 Qm. l'any 18 --que constitueix el punt de màxima inflexió--; després d'aquest any diverses mesures favorables a les nostres exportacions dictades per distints governs europeus aliviaran la crisi durant la dècada de 1920. A pesar dels problemes la població de Bétera seguia augmentant i Bétera passa de tindre 2855 h. l'any 1900 a tindre'n 4415 h. l'any 30.

Les enciclopèdies de l'època atribueixen a Bétera cultius -- a banda de 10.000 fanecades de regadiu dedicades, majoritàriament, a taronger -- de cereals, garrofes, vinya, oli i espart. Es de destacar que a finals de la dècada dels vint funcionaven a Bétera fabriquetes de calç, algeps, rajoles, ètc... que ocupaven a uns 16 obrers.

Els inicis de la dècada dels anys trenta constituirà un període de crisi econòmica mundial que -- a pesar de tot -- serà prou ben aguantat en Bétera, i és fàcil pensar que les transformacions agrícoles de la dècada anterior tenen molt a veure en açò. La dècada dels trenta serà també una època de gran conflictivitat social (abolició de la monarquia, república, guerra...) i en ella el moviment més important és, sense dubte, l'anarquista dos esclats del qual delimiten el període: la insurrecció de Gener del 33 i les Col·lectivitzacions de 1936-39.

La inoperància del govern de la República, en resoldre l'anomenada <<Qüestió agrària>> però, més que això, el <<Cisma>>, intern a la CNT, dels <<trentistes>> determinarà una **insurrecció en Gener del 1933** (l'episodi més important de la qual és el de Casas-Viejas) en la qual participen també els militants anarquistes de Bétera, els quals a les 4 del matí del dia 10 tallaren les comunicacions amb l'exterior tallant els cables del telèfon i del telègraf i volant amb explosius un dels pontets de la Providència per on havia de passar el trenet que prèviament havia estat tirotejat. A continuació, i després de segrestar l'alcalde, rodejaren la caserna de la Guàrdia Civil la qual tirotejaren durant unes hores, exactament el temps que tardaren en arribar reforços governamentals des de València que, amb l'ajuda del somaten local, reduïren i detingueren als militants més actius: 13 persones foren deteses aquell dia i 13 més en dies posteriors. Una volta guanyades les eleccions -- l'any 36-- pel Front Popular i decretada l'amnistia, els militants anarquistes tornaran al poble just a hora d'unir-se al **procés col·lectivitzador** que es porta a terme -- impulsat per la CNT -- en Bétera els anys de la Guerra. Segons F. Mintz un 42 % de la població (1.200 h.) participarà de les col·lectivitzacions; entre altres propietats particulars Mas d'En Conill passa a ser explotat pels llauradors units en la col·lectivitat; semblava que les coses anaven a funcionar bé... però mentrestant el General Franco s'havia insubordinat contra el govern, legal, de la República i a poc a poc la guerra anava



acostant-se a Bétera, i amb ella el President Azaña - que residí en la "Pobleta" durant un temps - i els ministres Miaja i Prieto que residiren temporades en el nostre poble. Però el 30 de Març del 1939 les tropes sublevades de Franco entraven en Bétera i amb la seua arribada s'obria un període (anys 40 i 50) en que s'anaven a juntar un perillós estancament econòmic i la difícil vida baix la dictadura.

1940 – 1980: la difícil postguerra

Després de les transformacions econòmiques de dècades anteriors la **década dels quaranta i -- en menor grau-- la dels cinquanta, representa un període d'estancament econòmic**; són diversos els factors que contribueixen a crear aquesta situació: d'una banda factors naturals (riuades, sequeres, gelades...) que afectaran d'una manera important l'agricultura, d'altra la situació mundial que viu la II Gran Guerra i un període galopant de crisi i finalment la pròpia situació --difícilíssima-- d'autarquia econòmica en que pretén moure's el règim franquista.

L'agricultura (de la qual cal consignar a partir dels 50 té una certa recuperació) té en els horts de taronger el seu pilar bàsic i de fet l'extensió dels mateixos va augmentant conforme passen els anys (883 hes. en 1940; 1,424 en 1955; 1681 en 1960 i 3.174 en 1970) pot observar-se com és la dècada dels 60 la gran època d'expansió de la taronja, però abans de parlar d'ella mirarem la situació econòmica de Bétera a finals dels 50.

L'agricultura --deixant a banda els tarongers, dels quals ja he parlat -- té el seu cultiu més important en les hortalisses i el raïm, seguit de les garrofes i l'ametlla; el procés de conversió de terres de secà en terres de regadiu està molt avançat ja i en l'any 1955 la distribució era la següent manera:

regadiu... .. 1.424 hes.
secà... . 2.847 hes.
pasturatge 640 hes.

APÈNDIX 2

CRONOLOGIA

Segle VIII a.d.c.	Espasa protoetrusca trobada en Bétera.
Segle V a.d.c.	Civilització íbera. Poblament del Tos Pelat.
Segle I d.d.c.	Poblament Romà. Ceràmiques de «la Llobatera».
Segle VIII d.d.c.	Poblament Àrab. Alqueries de Bétera i Bufilla.
13-IV-1237.	Rendició de Bétera al rei Jaume I.
8-VII-1237.	Donació de Bétera a l'orde de Calatrava.
30-XII-1347.	Guerra de «La Unió». Batalla de Bétera.
1348-1385.	Pesta Negra. Bufilla és abandonada.
16-VIII-1386.	Cessió temporal de Bétera a la família Boïl.
1426.	Cessió definitiva.
Juny del 1521.	Atac de «la Germania» contra Bétera
Febrer-Març-1536.	Rebel·lió Morisca.
5 i 7-X-1609	Expulsió de la població morisca de Bétera.
1707.	«Guerra de Successió». Les tropes castellanes ataquen Bétera.
Segle XVIII.	Arreglament de l'Església i de l'ermita. Construcció del Cementiri.
1-X-1811.	«Guerra del Francès». Batalla de Bétera.
1837-1874	Entrada de partides de carlins en Bétera.
1882.	Inauguració de l'Escorxador («matadero»).
1888.	Les monges ocupen el castell.
23-X-1889	Mor, a Bétera, Vicent Wenceslau Querol.
10-I-1933.	Insurrecció anarquista.
1936-1939	Col·lectivitzacions anarquistes.
30-III-1939	Entrada de les tropes franquistes en Bétera.
18-VII-1940.	Inauguració del Campament Militar.
1960-1975.	Construcció de la nova CNS, el nou ajuntament, el nou col·legi de monges, les escoles «Cervantes», el Poliesportiu, el Psiquiàtric, ètc...
1-III-79	Eleccions municipals democràtiques.

Per la seua banda la ramaderia --que en aquesta època encara té prou importància, -- importància que anirà perdent amb el pas dels anys -- compta (segons el cens de 1952) amb un total de 8.635 caps dels quals es pot destacar, a part dels conills i les gallines, els 1.788 caps de «borregos» i de cabra i els 495 animals de llaurança: En allò que respecta a la indústria no podem detectar excessius canvis, simplement els inicis de la indústria tèxtil i xocolata. Ara bé, el sector que si que registra progressos importants és el terciari (de serveis) que, conforme van acostant-se els 60, veu proliferar gran quantitat d'establiments (tallers, fusteries, bars, casa d'hostes...).

El millor baròmetre que pot resumir aquests anys és l'evolució demogràfica i a través d'ella volem com l'evolució (després del colp fortíssim dels primers anys 40) és quasi aritmètica. Bétera augmenta lentament però de manera segura i així els, aproximadament, 6.700 h. de l'any 40 es converteixen l'any 50 en 6.624, per augmentar a 7.114 l'any 60; 8.046 l'any 70 i 9.101 l'any 1979. **La millora de les comunicacions -- arreglament de la carretera a la pista d'Ademús -- i els inicis del procés d'expansió de València a finals dels 50 van a presagiar el gran despegament que es produirà entre 1960 i 1975, del qual anem a parlar a continuació.**

Ja hem vist abans com els cítrics augmentaven, d'una manera bestial, en la seua extensió al llarg dels anys 60 i en açò podem buscar una de les causes del <<despege>> econòmic de la nostra població durant la dècada dels 60; **l'esforç per convertir terres de secà en terres de regadiu és immens** i d'ell donen fe les xifres: de les 1681 hes. de regadiu que té Bétera en 1960 es passa a tindre'n 3174 en 1970, és a dir, que pràcticament es dobla el terreny ocupat pel regadiu; la bona cojuntura internacional per la que atravesava la taronja aquells anys serà, claríssimament, el principal aliciet per aquesta transformació però per primer volta la nostra economia estava deixant de dependre quasi exclusivament de l'agricultura i en aquells anys es donaven dos processos importants: d'una banda la consolidació en la dècada dels 60 però sobretot a partir dels 70 d'un procés d'industrialització relativament important i d'altra el gran ímpuls que prendrà la indústria de la construcció.

L'industrialització té els seus orígens evidents, en el sector del tèxtil, a partir del treball a domicili (<<putting ou>>) i, en el sector de ceràmica i material de construcció, com a resultat de l'evolució d'una certa activitat pseudo-artesanal preexistent ja des de principis de segle. Però no va ser sols indústria autòctona la que funcionarà en Bétera; a partir de la dècada dels 70 i degut al procés d'expansió de la comarca de L'Horta un número creixent d'indústries procedents -- o dirèctament interessades en el mercat -- de València són atragudes a Bétera a causa del cost barat del terreny, de la facilitat de trobar mà d'obra barata, i en conseqüència per la menor conflictivitat laboral, ètc..., en definitiva, **junt al procés de consolidació de la indústria autòctona es dóna un altre d'assentament d'una indústria <<inmigrada>>** condicionat a l'existència i als efectes impulsors (<<spread>>) de la comarca de L'Horta. El resultat és una xifra -- l'any 1975 -- de 17 empreses menudes i una gran en funcionament i la creació -- en conseqüència-- per primer volta d'un sector industrial relativament fort, amb les conseqüències que això comporta.



Una vista del carrer Major a meitat segle.

En allò que respecta al segon factor de dinamització econòmica de Bétera a que al.ludiem abans (l'increment de la construcció) apuntar que també són dos els mecanismes que el condicionen; d'una banda el fet que la població comence a preferir les

viviendes de tipus urbà (pisos, ètc...) a la tradicional vivienda rural; d'altre el mateix impuls dinamitzador de que hem parlat en referir-nos a la indústria (gent que busca residència un poc lluny de la ciutat però –sobretot– creació de xalets o segones residències), i tampoc cal deixar de banda l'arribada de grups d'emigrants que ocupen barriades senceres de nova construcció... durant uns anys la prosperitat econòmica va ser moneda comú en Bétera, i el millor testimoni d'això és l'arribada regular de, cada volta més, bancs.

Mentrestant les coses aniran de diferent manera en el camp social: el progrés econòmic arriba sempre més prompte -- precedeix-- al progrés en les idees, al progrés social. I d'eixa manera no és sinó fins als inicis de la dècada dels 60 que comença a expressar-se eixe



Una vista dels efectes de la riuada del
28 de setembre de 1949.
En la foto el carrer de la carretera de Nàquera.

progrés emmarcat en una clara oposició al règim franquista; oposició que (tot siga dit) no tenia massa a veure amb la que s'expressà una volta rematada la guerra. I dic que no tenia massa a veure perquè la brutal repressió que seguí al triomf de Franco va aconseguir convertir dos o tres generacions senceres d'homes i dones en personatges anònims, sense cap ideal... els assassinats de militants d'esquerra, la presó de Liria, els insults i les vexacions a tot aquell que no combregava amb el règim del General anaven a marcar profundament - marquen encara - una gran part de la nostra gent. Seran dècades difícils les del 40 i 50, anys d'un predomini exagerat de l'Església (D. Luis, les monges...) que anirà imposant tota una filosofia de la vida a la població. Menestrant els militars havien inaugurat el 18 de juliol del 1940 el campament de <<Les Mallaes>> i la seua presència començava a fer-se habitual. El puritanisme era la clau d'aquell temps: les continues processons, les prohibicions d'anar al cine, les falces ben llargues, els braços ben coberts; els anys 60, amb l'arribada del televisor, començaren a canviar el panorama, però no serà fins als anys 70 que les primeres activitats de grups de jòvens, provocaran conflictes que es remataran amb prohibicions i suspensions (l'Assemblea de joves, la revista <<Avant>> i el seu número dedicat al Calvari...) són els anys en que el poble canviava vertiginosament la seua fesonomia, en que es construïa la CNS, la finca de ferro, s'acabaven d'arreglar carrers, es començava el Poliesportiu... i també els anys en que l'especulació amb els terrenys - permitida i inclús alimentada des del <<règim>> --es trobava en la seua època d'or. Ja en el 70 l'oposició pren una concreció més clara amb les

primeres activitats de grups nacionalistes però a pesar de tot cal esperar a la mort del Dictador per a que la política s'apodere del carrer i així reapareix la vella CNT (que s'enfona per tensions internes entre "vells" i "joves") es crea -- amb el suport dels grups nacionalistes -- la Unió de Llauradors i Ramaders; boten al carrer les polèmiques sobre la qüestió nacional i arriben les eleccions municipals amb el triomf d'un PSOE que existia de feia quatre dies.

1981. La crisi econòmica arriba a Bétera

I després d'una època d'eufòria la baquetà. El cens de l'I.N.E. corresponent a 1981 ens ensenya una amarga realitat: **la població ha baixat** en un 0,8 % sobre la de 1975; només en mirar que en 1975 havia augmentat en un 10,6 % respecte a la de 1970 ens podem fer una idea de com és de profunda la crisi; hi havia indicis: la taronja ja no era un negoci tan redó en els últims anys, començava a haver gent sense treball... però la brutalitat dels números és implacable: per primera volta des dels anys quaranta hem donat un pas endarrere: dels 9.101 h. de l'any 79 hem passat als 8.821 de l'any 1981. De tots depén que només siga un pas.

APENDIX 3

BIBLIOGRAFIA

A més de les obres de caràcter general es poden consultar les següents:

CAVANILLES, A. J. (1795-97) *Observaciones sobre la historia natural, geografía, población, agricultura y frutos del Reyno de Valencia.*

MADOZ, P. (1846) *Diccionario Geográfico-estadístico-histórico de España y sus posesiones de Ultramar.*
«Són dos llibres importants de dos grans viatgers de l'època, porten abundant informació sobre Bétera».

BAZZANA, A. (1980) *El despoblado medieval de Bufilla.*

GUICHARD, P., BAZZANA, A., DUMAS, J. B. (1976) *Primer informe sobre las excavaciones realizadas en Torre Bufilla, Bétera.*

GIL FARRÉS, O. (1948) *Espada protoetrusca y fragmentos de otra del Museo Arqueológico Nacional.*
«Interessants estudis sobre la nostra prehistòria».

BADIA MARIN, M., PEREZ TARIN, J. A. (1955) *Bétera mi pueblo.*
«Típic llibre d'escola d'aquells anys. És molt roïn la seua secció d'història».

NAVARRO GALINDO, E. (1966) *Geografía Agraria de Bétera.*
«Estudi magnífic, a destacar les parts dedicades a la propietat i a l'evolució dels cultius. Molt documentat».

CASTELLS ADRIAENSENS, J. M. (1931) *Topografía Médica de Bétera.*
«Nomenat en el treball d'Elvira Navarro. No he pogut trobar-lo encara».

ANÒNIM. (1933) *La barbarie gubernamental en Barcelona, Terrassa, Sardanyola... Bétera, Pedralba...*
«Relat anarquista sobre la repressió que seguí a la insurrecció del 33».

JORDAN GALDUF, J. M. (1977) *Lliria i la comarca Camp de Túria. Les transformacions econòmiques a l'interior del País Valencià.*
(1981) *El Camp de Túria.*
«Importantíssims treballs sobre la història de la nostra comarca. El primer estudi sobretot les transformacions econòmiques de les dècades del 60 i 70».

PARTAL MONTESINOS, V. (1981) *Apunts sobre la història de Bétera.*
«Primer intent de comprensió lògica de la història del nostre poble, del qual aquest article és un resum».

10 Anys després de La Història de Bétera

Vicent Partal Montesinos
(Del Llibre de Festes de 1992)

Fa deu anys que els majorals em van permetre d'usar el llibre de Festes per a fer públic el contingut del meu llibre *"Apunts sobre la història de Bétera"*. Aquest llibre (inèdit en la seua totalitat encara fins avui) havia guanyat l'any abans el primer (i únic) premi d'assaig *"Vila de Bétera"*. Els jurats del certamen, aquelles coses que té la vida, serien poc temps després companys en la primera redacció de la revista *"El Temps"*, Francesc Pérez Moragón, com a director, i Adolf Beltran com a redactor.

La veritat és que, vist des d'ara, gairebé preferesc que mai s'haja publicat la versió completa del text. D'una banda perquè pecava d'una certa radicalitat verbal, innecessària ja que allò important és la radicalitat dels conceptes. D'altra perquè per exigències de paginat vaig fer. La versió abreujada que vaig publicar en el llibre de festes del 82 tenia el tamany adequat i exacte per tal que no li sobrara res.

És sobre aquesta versió que s'ha treballat tots aquests anys. Alguns mestres l'han feta servir a les escoles, ha estat més o menys reproduïda unes quantes vegades amb xicotetes matisacions i alguna vegada sense citar la font, mai me n'he queixat, ni mai no ho faré, perquè aquest és el seu destí natural, el destí natural d'un text d'urgències com eren aquells *"Apunts"*. Del que m'he queixat, i em queixe encara, és de que no hagen estat superats, complementats, rebatudes. Aquest hauria estat el seu segon destí lògic.

Els "*Apunts sobre la història de Bétera*" no eren sinó un text iniciàtic. Un text escrit una miqueta a contractar, amb voluntat de catàleg ordenat de dades però sense cap pretensió ni d'exhaustivitat ni, encara menys, de dogma. Per a escriure'ls no vaig tenir més fonts que textos ja escrits. La meua feina va ser esporgarlos i intentar col·locar-los en un esquema entenedor. Aleshores no m'era possible consultar documents antics originals. Els que haurien d'estar al poble perquè no estaven (ni estan) disponibles de forma fàcil. Els de fora perquè calia anar-los a cercar allà on foren -que no se sabia, ni es sap encara en més d'un cas. Una dedicació que superava de molt les meues possibilitats.

Tammateix sobre aquesta base migrada ja vaig poder bastir els elements bàsics de la nostra història, que els podem considerar com a tals almenys fins que hagen estat rebatudes. Quins són aquests elements? la geografia, en primer i principal lloc.

La història de Bétera seria tota una altra si la població no hagués estat bastida allà on ho ha estat. En les èpoques més remotes, perquè se situava a mig camí del triangle que relligava València amb Llíria i Sagunt. I després per perímetre exterior de la ciutat. Les convulsions de València han afectat sobremanera a Bétera -i potser ara més que mai.

No he cregut mai en un model d'història en el qual els fets puntuals siguen el destacable. Els "*Apunts*", si tenen aquesta tendència és per necessitat, o millor dit per impossibilitat. No tenia una altra manera de fer-los, però dins meu sempre he pensat que la quotidianitat és més important per a la història que la excepcionalitat. Dic això per treure força al que ara diré: l'arribada del trenet a Bétera és el moment més transcendent de la nostra història moderna.

I ho és d'una manera que afecta completament el nostre avui. Si mirem un mapa dels camins que eixien o arribaven a Bétera fa dos-cents anys, aquest mapa ens ensenya que del nostre poble s'anava amb asiduitat a Llíria o a altres poblacions de la comarca. A partir de l'arribada del trenet, però va ser més senzill anar a València. O venir des d'ella. Aquesta facilitat provoca un canvi notable en els hàbitats dels ciutadans de Bétera i facilita l'arribada de valencians que prefigura l'actual onada de segones residències. El canvi comunicacional que suposa el trenet es correspon a més amb una variació notable del camp. Passem de ser una terra de secà (vinya, garrofer, olivera) a un país cítric. De ser una terra resoltament diferenciada de L'Horta a ser una terra continua de L'Horta. Aquests dos canvis marquen la desviació del centre geogràfic clàssic de Bétera (Llíria) cap a un nou centre que és València. Amb totes les ventajetes que això comporta, però també els seus notables inconvenients.

Aquest procés l'hem viscut de refiló la gent de la meua generació. Jo he passejat encara per les vinyes de Bétera però ho he fet de molt xiquet. Ara ja no se'n troben apenes. I ara, amb el metro i el by pass la facilitat de viatjar a València és tan gran que podem començar a interrogar-nos seriosament sobre la nostra consistència com a espai geogràfic separat de la capital. Hem entrat en allò que en Congrés d'Estudis Comarcals del Camp de Túria es va definir com a "Corona Metropolitana". Som o anem camí de ser, un barri de València.

Hi ha algún altre element de la nostra història que m'agradaria ressaltar, a deu anys vista? Si. Hi ha molts. La dècada que ha passat ha estat rica en l'elaboració i en la publicació de treballs que afecten a Bétera, la seua història. Estic pensant per exemple, en que hauria d'esporgar els molts volums que la Institució Alfons el Magnànim o la Universitat de València han dedicat, per xicotetes que siguen, sobre el nostre poble. Jo els he regirat tant sistemàticament com he pogut en els aparadors de les llibreries i he descobert ara per ací ara per allà petites pistes, hi ha, per exemple, els estudis sobre la infraestructura dels ferrocarrils i sobre les col·lectivitats de guerra o uns informes de la diòcesis, els quals aporten alguna nota que altra, de coses fetes al poble mateix, per desgràcia es poden ressaltar poques coses. Sovintjo mateix he reelaborat alguna parcel·la concreta per als "Faristols" que editava la Banda de Música o per a alguns llibres de festes. De tots aquests treballs crec que només val la pena ressaltar un sobre l'escut de Bétera que en el seu moment va provocar una mínima polèmica gràcies al fanatisme d'alguns. El tema no te massa secrets: l'escut actual, llei en mà, no és el que estem acostumats a veure. Però a mi no em treu la son ni me interessa gens. A altres els veu que sí.

Probablement el treball més elaborat siga un llarg i documentat article de Rosa Dasí sobre el trenet, precisament, article publicat en un Celobert adjunt a un altre llibre de festes (sense llibre de festes estaríem com qui diu a zero). Vull dir que Rosa és una historiadora, sense matisos. I si aquest poble funcionès amb una mica més de treball i ajuntament ja fa temps que tindria a sou preparant i sistematitzant una autèntica investigació històrica sobre els nostres avantpassats.

Em sembla que el meu primer contacte amb Rosa va venir precisament a través d'un curset d'història oral que es va organitzar a la biblioteca, en la seua època bona, i que jo vaig dirigir. Ens vam dedicar ella, jo i un parell de persones més a buscar testimonis de la insurrecció trentista. Ignore si ella conserva encara aquells materials però indubtablement aquest afer és un dels més llaminers per a qualsevol que es vullga atansar a la història de Bétera.

D'aquella insurrecció hi ha un testimonatge escrit en un petit llibre de caracter militant. Quan vaig redactar els "Apunts" ja el vaig usar. El vaig trobar em sembla que a la Barcelona gràcies a que Afons Cucó em va posar sobre la pista. I aprofitaré l'incís per a dir que hi ha uns quants papers sobre Bétera de fàcil accés i que mereixerien els honors de la publicació, sinó per al gran públic si per aquells que tenen la responsabilitat d'ensenyar els nostres xiquets. Recorde haver fotocopiats a la biblioteca de la Universitat de València la "*Geografia Agrària de Bétera*" d'Elvira Navarro. Aquesta tesi malgrat el seu nom, conté una munió de dades històriques especialment referides a la Junta de Monts, la fotocòpia la vaig deixar a la Biblioteca però no sé si deu continuar-hi, ateses les dificultats amb les quals va sobreviure l'anterior alcalde, al qual hem de fer responsable del devassall cultural en que ens movem. Vicent Cremades ha estat un Atila per a la cultura de Bétera. I em sembla que per a algunes coses més que la cultura.

A propòsit del llibre d'Elvira Navarro, crec que s'hauria d'assenyalar que el paper històric de la Junta de Monts és un altre dels grans temes que necessita un repàs. Ara no tinc possibilitat de consultar aquell llibre i no sé si dona resposta a algunes de les interrogants que m'he plantejat aquests anys. Però si no les dona la potser valdria la pena preguntar-nos sobre aquesta peculiar institució. Preguntar-vos com és que passa tant de temps -53 anys- entre el decret de Mendizabal i la venda als 73 llauradors dels drets sobre terres i jurisdicció (Junta de Monts i Senyoriu Territorial de Bétera, el nom és inequívoc) del poble? Sí és o no aquesta una manera de mantenir el domini del marquès, més enllà de la legatitat? I com afecta a la nostra mentalitat col·lectiva: quina relació manté la Junta amb el posterior "Ajuntament Constitucional"? (exiteix còpia de les Ordenances Municipals escrites per aquest ajuntament, sense dubtes mereixedores d'un estudi acurat). I encara més: quin paper té la Junta de Monts durant les col·lectivitzacions de guerra? Els membres de la Junta són col·lectivistes o no? Em pregunte si l'existència d'un òrgan col·lectiu de govern municipal no quedà gravat en el seu subconscient local i determinà l'entusiasme amb que una part del poble s'adherí al trentisme (el qual tenia poc pes en les poblacions del voltant).

Hi ha un altre terreny en els quals també s'ha fet molta feina aquests anys: Bufilla. L'equip que hi ha vingut treballant tot aquest temps (i no sempre amb condicions ideals) estaria en disposició d'oferir-nos ja un panorama bastant complet sobre aquesta alqueria musulmana i de fet ho van fer en la magnífica xerrada que van oferir en l'acte de presentació de L'Institut D'Estudis Comarcals del Camp de Túria. Vull aprofitar aquesta referència per a retornar a algunes de les coses que deia fa deu anys a propòsit dels pobles "Prevalencians" (en terminologia manllevada, com tantíssimes coses més, a l'imprescindible Joan Fuster).

Aquest capítol probablement siga el que ara rescriuria de nou, ja que a la vista dels anys hi ha poques coses que s'aguanten. Seguim sense saber gran cosa del període iber. El misteri de l'espasa protoetrusca continua on estava: en el Museu Arqueològic de Madrid, a España. No sembla que existisca un dossier sobre com fou trobada i, en aquestes condicions, tot el que poguem dir no seran sinó especulacions. Pel que fa a la fantàsica batalla dels vetons em quede on estava: no hi veig cap argument per a creure-me-la. En aquell temps recorde que llisquí fins i tot els insuportables llibres de Sanchez Dragó a la recerca d'una pista que mai trobaria. En definitiva crec que es tracta d'una invenció (vull suposar que ben intencionada).

Però pel que fa al topònim m'he de retractar. Als apunts vaig insinuar la probalbitat que el nom l'hagueren heretat dels romans. Ho explicaré això. Un dia el meu oncle Josep Garrido va fer aquest comentari quan jo era un xiquet. No sé perquè em va impressionar però puc recordar fins i tot que ho va dir en un cotxe i mentre passàvem per davant de la gasolinera. Aquelles coses de xiquet, la teoria s'em va quedar al cap i quan escrivia la història de Bétera em tornà. La vaig contrastar amb tots els papers que tenia a mà i la resposta més vàlida sempre fou favorable a que el topònim tenia un origen anterior -probablement ibèric. Però la teoria de l'origen romà de Bétera podia tenir una certa consistència, basada en dos arguments. D'una banda, al Llibre del Repartiment el topònim figura dues vegades, la primera d'elles amb ve baixa, és a dir "*Vetera*". De l'altra Bétera, els terrenys, formaren part de la ciutat de València en l'època romana. I la ciutat de València havia estat fundada per a "*veterans*" de les guerres imperials. Podiem tenir relació aquests dos fets? A mi em semblava que sí, tot i saber que en l'època de Jaume I la distinció entre la ve baixa i l'alta era futil. Però durant el Congrés d'Estudis Comarcals vaig tenir l'ocasió de preguntar-li-ho a Vicent Roselló i la seua resposta va ser tallant. És massa fàcil. La seua opinió ratifica la hipòtesi pre-romana i, per tant, done per tancat el tema de la romanitat.

No voldria, finalment, acabar aquest repàs una miqueta espasmòdic sense dir que l'època que necessita ser escrita encara és el franquisme i la transició. Contradictòriament amb el meu pensar, en aquell moment ho vaig deixar passar aposta. No es pot improvisar la història si no hi ha documents i no n'hi havia. Ara vull dir, però que crec imprescindible buscar-los i trobar-los, siguen escrits o (allò que serà més fàcil) orals. L'últim ajuntament franquista en tenia de papers, però els va destruir. No sé a qui correspongué la decisió. Èr exemple, d'eliminar les fitxes polítiques que tenien de tots els veïns, però correspongués a correspongués no hi va fer cap favor a la historiografia. I faig refrència a aquells fitxes perquè sé que existien, gràcies a que en vam robar unes quantes. Uns dies abans de les primeres eleccions democràtiques, uns quants vam entrar a uns dels despatxos de l'ajuntament, on sabiem que hi havia aquelles fitxes i vam, diguem, requisar, les que vam poder. Com que la immensa majoria de veïns estaven

fitxats com a addictes a Franco o com a sospitosos de ser de la CNT, vam optar per emportar-nos les dels (pocs) socialistes o republicans o nacionalistes que vam trobar. Després n'he perdut moltes. La culpa és que sovint ha vingut gent demanant-me materials que mai no han tornat. Però alguna sí que m'en queda i podria servir de base per a argumentar sobre el terror feixista, que alguns van patir i molt. Potser, inclús, algun dels darrers regidors del franquisme hi podrien aportar alguna llum. Per exemple em costa pensar que va ser Paco Fuentes, el darrer alcalde de Franco, qui va fer desaparèixer les fitxes. A la vista del que vingué després, i malgrat episodis obertament negres de la seua gestió, és va comportar com un demòcrata i va escoltar les veus que dissentíem obertament d'ell.

I ara sí, per a rematar-ho, dues notes breus. Primera: hi ha gent a la qual no he nomenat i que saben molt sobre el nostre poble. Paco Colau, que ens acaba d'oferir a la revista Lauro un magnífic treball dels seus estudis sobre la Cartoixa de Portacel.li. Jordi Alonso o Rigoberto són gent que han anat acunulant dades amb paciència i amb estima. Haurien de poder tenir ocasió (ells i altres que desconec) de posar-les a l'abast de tots. I segona: poca cosa més faré jo en aquest terreny. Fa ja un grapat d'anys que no visc al poble, encara que vinga cada dos per tres. En aquestes condicions em resulta impossible augmentar uns coneiximents que, de fet, vaig pràcticament esgotar fa deu anys amb els Apunts sobre la història de Bétera. Espere, però, seguir amb passió les novetats que altres hi puguen aportar i em compromet a comentar-les, si s'en demana, dací a deu anys més. Seria un plaer.