

BÉTERA

un passeig pel nucli urbà



BÉTERA

ELS NOSTRES POBLES I CIUTATS, ELS DEL VELL I TREBALLAT CONTINENT EUROPEU, SÓN TRESORS A L'ABAST DE LA MÀ. ELS POBLES VALENCIANS, EN PARTICULAR, SÓN TESTIMONIS DEL TREBALL ACUMULAT DE DIFERENTS CIVILITZACIONS, DE L'ESFORÇ COL·LECTIU DE SUCCESSIVES GENERACIONS D'HUMANS. UN SENZILL RECORREGUT PEL NUCLI URBÀ DE BÉTERA ENS ACOSTA AL PATRIMONI QUE HEM HERETAT, I ENS AJUDA A REELEXIONAR SOBRE ALLÒ QUE SOM: SOBRE ALLÒ QUE PROPORCIONA IDENTITAT SENTIT A LA NOSTRA EXISTÈNCIA COM A COMUNITAT DE PERSONES, EL POBLE DELS BETERANS, I COM A COMUNITAT D'HISTÒRIA I DE CULTURA COMPARTIDES: EL POBLE VALÈNCIA.





UNA TERRA DE BRONZE, ESPART I TARONGERS

4

El terme de Bétera, definit per serres calcàries i drenat quan plou pel convulsiu barranc de Carraixet, ha sigut sempre una terra de secà. Ara, hi predominen els horts de tarongers, irrigats amb aigua del Túria o pous amb moderns sistemes de goteig. Però, en temps antic, tot eren assagadors de ramat, garroferes, ametlers, oliveres i sembrats.

La civilització del Bronze dominà l'espai des de punts elevats, com ara el Tospelat, i ens deixà com a testimoni del seu esplendor la itàlica espasa de bronze que custodia actualment el Museu d'Arqueologia de Madrid. Els rebesnèts dels homes i les dones del bronze final, els ibers, participaren en les guerres púniques. Al pas dels elefants de l'exèrcit d'Hanníbal des d'*Ede-ta*/Lliria fins a *Arse*/Sagunt per la Via Heràclia, suceí l'arribada dels romans. Aquests colonitzaren l'Horta i la marjal, fundaren *Valentia* (138 aC) i traçaren una via nova, la *Via Augusta*, que relegaria el camí cartaginès a un simple "Camí Vell": en llatí, *Via Vetera*. Testimoni d'aquell temps i d'aquell camí, és el mil·liari convertit en font de la plaça del Mercat.

A la crisi del sistema productiu romà (oli, vi, forment i ciutats), succeí la arribada dels àrabs, que cercaven l'aigua de les fonts per establir alqueries d'horta. Com que no disposaven del fonema /v/, oïren *Vétera*, i pronunciaren *Bétera* (de la mateixa manera que oïren *Valénsia* i pronunciaren *Balénsiya*, en àrab dialectal). Els brolladors de l'Ullal, en algun moment dels segles VIII-X foren canalitzats per a regar l'Horta Vella i alimentar la gent de l'alqueria de Bétera. Al voltant de l'any 1000, la

font de Bofilla fou alcavonada per a regar les terres d'una altra alqueria de 40 o 50 famílies.

Ambdues alqueries, proveïdes de torre defensiva des del segle XII, es reteren a Jaume I la primavera del 1238, en els preliminars de la conquesta de València. Foren donades a l'ordre militar de Calatrava, com a senyoria feudal habitada per vasalls musulmans. Bofilla quedà despoblada (segle XIV), al temps que s'instal·laven al voltant del castell les primeres famílies de colons valencians (1347). Amb tot, la moderna i valenciana Bétera no seria fundada fins després de l'expulsió de la majoria morisca (1609). Al llarg dels segles XIII-XIX, la baronia de Bétera passaria a diverses famílies (els Boïl, els Rocafull i els Rabassa de Perellós, marquesos de Dos Aigües), i seria l'escenari de batalles i assalts: durant la Guerra de la Unió (1347), la Germania (1521), la Guerra de Successió (1707) i la Guerra del Francès (1811).

Les dures condicions imposades pels barons, mitjançant una carta pobla, a les 50 famílies aveïnades el 1610 (censos, monopolis senyorials, particions de collites), motivaren el desinterés dels beterans per rompre l'erm i la dedicació de tot el poble (segles XVIII-XIX) a la manufactura de cordells d'espart. Els qui més fortuna feren en l'agricultura i el comerç, acumularen propietats i esdevingueren terratinents. Tanmateix, la majoria dels beterans eren jornalers de poca terra, que treballaven les vinyes de l'amo (1850-1950) o el tarongerar (segle XX). L'arribada del trenet (1891) impulsà l'exportació de vi i de taronges a través del Grau de



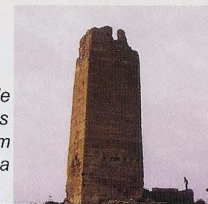
Arma de bronze (segle VIII aC) trobada al Tos Pelat. Museu Arqueològic de Madrid.

València, i afavorí la presència a Bétera d'estiuejants de la capital, que construïren esplèndides residències i escrigueren versos en valencià: com ara Vicent W. Querol, poeta de la Renaixença, que morí a la Casa Blanca del mas d'Aguirre (1889).

Per causa de les diferències socials, llauradors i jornalers veïeren amb simpatia els succesius assalts de guerrillers carlins (conservadors i catòlics) a les cases dels terratinents iberals (1837 i 1874). El marquès Vicent Dasí donà els erms i muntanyes -que retenia com a propietat privada- al poble, mitjançant la constitució d'una Junta de la Senyoria i Monts (1878), i, en cooperació amb els *hacendados* de la vila, establí un asil-beneficència i una escola de monges, precedent del col·legi del Carme, amb seu a la casa-castell, que havia cedit al municipi (1888).

Però l'esperit caritatiu i catequètic dels *senyorets* no pogué evitar la difusió de les idees revolucionàries entre els proletaris del camp, ja des de la dècada del 1870. La fractura social, agreujada durant el primer terç del segle XX, desembocà en la insurrecció anarquista de 1933, conseqüència local de la crisi global iniciada el 1929. Activistes de la CNT assaltaren l'ajuntament, tallaren les comunicacions, tirotejaren el trenet i volaren un dels ponts de la via... però foren aturats per la Guàrdia Civil, que reprimí durament els revolucionaris. Tot plegat, explica la forta incidència de la Guerra Civil (afusellaments el 1936 i el 1939) i de les col·lectivitzacions agràries protagonitzades llavors pels anarquistes. També cal remarcar la residència temporal del president Manuel Azaña a l'heretat de la Pobleta, del terme de Serra, quan València era capital de la II República (1938).

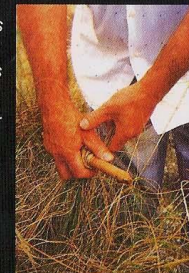
Jaume I deia que les torres de Bofilla i Bétera, i altres accesos a la València islàmica, eren com pestanyes protegint l'ull de la medina



Les dècades de 1940-1950 estigueren dominades per la presència del campament militar (establí a les Mallades, el 1940) i de la ideologia nacionalcatòlica. Amb, posterioritat, Bétera s'incorporà còmodament a la nova societat valenciana de la transició, la democràcia i l'autonomia: multiplicació dels tarongers, expansió urbanística, un major vincle amb la capital, noves urbanitzacions periurbanes, noves tecnologies i camps de golf. A hores d'ara hi ha censats uns 14.000 habitants: llauradors, obrers de vila i treballadors del sector serveis.



La lluitadora Bétera dels anys trenta fou tot un símbol per als partidaris de la redempció revolucionària dels treballadors del camp



Els beterans del passat preferien treballar l'horta i l'espart, perquè un terç de les collites del desgairit secà eren per al senyor feudal



Escena del segle XIX: jornalers, cuinera, amo, paella de carn i llegum... i retratista



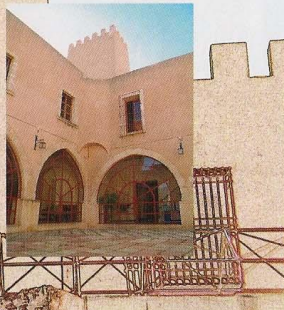
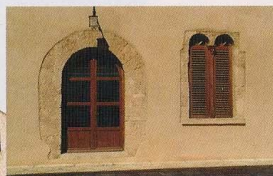
LA CASA-CASTELL DE LA BARONIA DE BÉTERA

El castell gòtic dels Boïl, o castell-palau de la baronia, és el lloc idoni des d'on iniciar el nostre recorregut urbà. L'11 d'abril del 1238, Jaume I prengué possessió de la torre grossa, talaia andalusina del segle XII que disposaria d'un recinte de refugi o *albacar* semblant al de la torre de Bofilla. Després de la conquesta feudal, els militars de Calatrava, senyors de la baronia, convertiren la talaia en una torre de l'homenatge i reforçaren el recinte hexagonal de la roca amb talussos i bastions, al voltant d'un pati d'armes des d'on

s'accedia a les dependències de la senyoria: capella, graner, forn, garrofera, almàssera d'oli, trull de vi, etc. L'any 1363 s'apoderaren del castell els castellans, que havien envaït el Regne de València, i el rei Pere el Cerimoniós manà enderrocar els murs i bastions, per si hi tornaven a entrar (1364).

A partir del 1392, el nou senyor de la vila, Pere de Boïl, reconstruí el castell i li donà l'actual fesomia gòtica d'espai fortificat i residencial alhora: mur coronat de merlets, torres cantoneres, accés fortificat en rampa, arcades de mig punt i ogivals obertes al pati... i unes finestres coronelles de mig punt, típiques del gòtic valencià, però arcaïques, a l'estil del segle XIV. A l'interior, les sales residencials compartien l'espai amb els magatzems que protegien el producte de les particions de collita, amb les dependències de transformació (l'andana dels cucs de seda, l'almàssera i el trull...); amb el pou que trobareu entrant cap a dins a mà dreta, i amb les masmorres de la presó senyorial. Passaren els segles i, als Boïl, els succeïren els Rocafull (1630) i els Rabassa de Perellós, marquesos de Dos Aigües (1737).

Quan les Corts de Cadis s'afanyaren a proclamar la fi del règim feudal (1811), les autoritats liberals de Bétera -els terratinents que dominaven l'Ajuntament- lideraren un simbòlic assalt a la fortalesa, a imitació de la presa de *La Bastille* que havia donat inici a la Revolució Francesa del 1789. Els beterans empresonaren l'administrador, acomiadaren els criats, i ocuparen la planta noble i els monopolis del senyor. Però Ferran VII restablí l'absolutisme (1814) i les aigües tornaren a



mare. El 1837, suprimides les senyories, el marquès de Dos Aigües conservà la propietat privada de l'immoble. Però, en extingir-se la nissaga dels Rabassa (1843), que s'acostaven ja ben poc per la vila, el castell-palau i el títol de marquès passaren a mans d'un prohoms molt vinculat a Bétera, Vicent Dasí. Aquest home, l'any 1888, cedi el castell al poble per instal·lar en ell una escola. En aquell temps, fou col·locat també el rellotge de la torre major (1897). La casa-castell albergà durant bona part de segle XX el col·legi de monges. Però, allà pel 1969, quan el col·legi del Carme canvià d'ubicació, l'edifici es trobava molt deteriorat. L'Ajuntament l'adquirí, l'any 1983 el rehabilità, entre el 1985-1989, i el deixà amb l'aspecte que presenta ara. A l'interior, troben ubicació en l'actualitat la Biblioteca, el Jutjat de pau, la Sala de Plens i altres dependències municipals.





ELS CARRERS QUE RECORDEN L'ISLAM

Quan descendim des de la plaça del Castell fins al Carrer Major, a través del carrer d'Eugeni Aloy, descobrim l'impressionant talús de pedra que apunta l'angle septentrional de la fortalesa gòtica. En l'irregular declivi que separa el Castell del Carrer Major s'estén la Bétera primigènia, andalusina, moresca. Les parcel·les poligonals i subdividides de les antigues cases dels diferents clans moriscos determinaren la configuració de carrers estrets i entortolligats, que prengueren forma de ferramentes i denominacions metafòriques, com ara el carrer del Martell. O el de la Corbella: a més a més de tort, costerut.

Obviament, les cases que hi trobareu ja no són morisques, sinó cases noves entre cases velles de llaurador, algunes de les quals encara conserven l'indars de pedra proveïts de pilons, per adreçar l'entrada dels carros. Antigament els carros i els animals transitaven, fins al corral i la pallisa de darrere, per l'ampla entrada de la casa. Als costats de l'entrada

Les pedres treballades solen durar més que les civilitzacions que les han fetes servir.



hi havia les habitacions, la llar i el rebost de la cuina, i l'escala per pujar a la cambra de dalt, on s'alçaven les collites i -segons les èpoques- es criaven cucs de seda o s'assecaven fullaranques de tabac.

Baixeu pel carrer de la Corbella i arribareu a un estrany Carrer Major que, lluny de ser rectilini -com el de les viles de cristians-, serpenteja a dreta i esquerra sinuosament. Tot té una explicació. Es tracta de la línia inferior del poblat islàmic, delimitada per una séquia d'ablucions que prenia l'aigua de l'Ullal i la duia -planejant planejant- fins al pati de la mesquita. Aquesta es trobava baix del poble, al solar que ocupa el presbiteri de l'actual església parroquial. Per això el Carrer Major és tan pla: perquè s'ajusta al recorregut de l'aigua, cosa típica de l'urbanisme àrab, com també el fet d'emplaçar les mesquites a la banda de baix de les alqueries.

Entre els edificis del Carrer Major, destaquen l'Ajuntament Vell, centre d'exposicions d'arts plàstiques; algun casalot amb elements modernistes de forja o de ceràmica; l'encantador forn de Sant Miquel, i la casa abadia, adjacent a l'església. A mitjan recorregut, ocupant un angle de la plaça del Mercat, descobrireu així mateix una curiosa columna que fa de font. Es tracta d'un mil·liari romà, que recorda la importància que seguí tenint per als romans de Lliria i de Sagunt el "Cami Vell" dels ibers, la *Via Vetera*.





L'ESGLÉSIA DE LA PURÍSSIMA CONCEPCIÓ

10

L'església parroquial de la Puríssima Concepció de data dels anys 1686-1749. Presenta un estil barroc auster i una planta d'única nau amb un discret creuer. La façana, retallada i coronada per pinacles, ompli la plaça i la decora, amb els seus coloristes rellotges bessons. El de l'esquerra és un quadrant solar, pintat l'any 1909. El de la dreta és el clàssic mecanisme de sagetes que giren sobre un panell de ceràmica de Manises.

Com que el temple fou incendiat durant la guerra civil i quedà semidestrùit, calgué reconstruir-lo durant la postguerra (1941-1946). Aprofitant l'avinentesa, l'arquitecte afegí al campanar un nou cos de campanes -de rajola a cara vista, com la resta de la torre- i coronà l'obra amb dues balustrades neobarroques i un xapitell de teuladeta blava. L'antiga campana major, peça gòtica de gran valor, es conserva exposada dins el temple, a la capella del Crist.

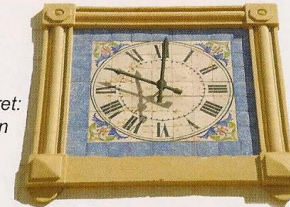
A la mateixa plaça de l'Església, destaquen tres panells ceràmics, obra de V. Fuentes, representant escenes de l'ofrena de les Alfàbegues. Ben a prop d'allí a la plaça del Sol, observareu també

La torre de les campanes de Bétera és una bella mostra d'arquitectura valenciana amb rajoles a cara vista





*Dos rellotges en una paret:
un quadrant solar i un
d'agulles*

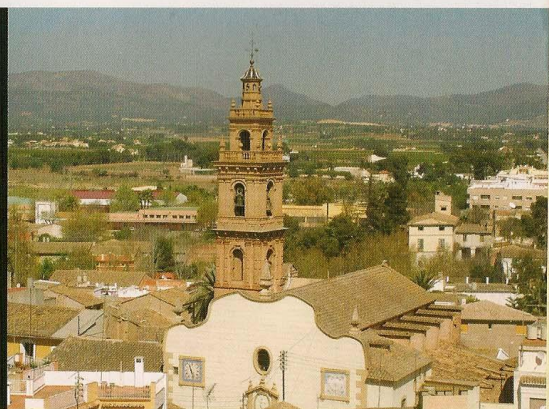
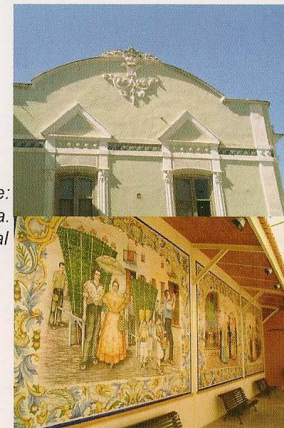


que hi ha un monument a la festa de les Alfàbegues, en aquest cas tridimensional. Es tracta d'una font escultòrica que representa una obrera de la Mare de Déu i el *sombrillero* que l'acompanya. Des d'ací, i a través del Carrer Alt de València i el de la Puríssima, pujarem al Calvari. No sense haver-nos fixat abans, això sí, en els detalls modernistes de la casa número 10-12 del Carrer Alt i en les manisets devocionals de Sant Roc que hi ha una miqueta més avant.

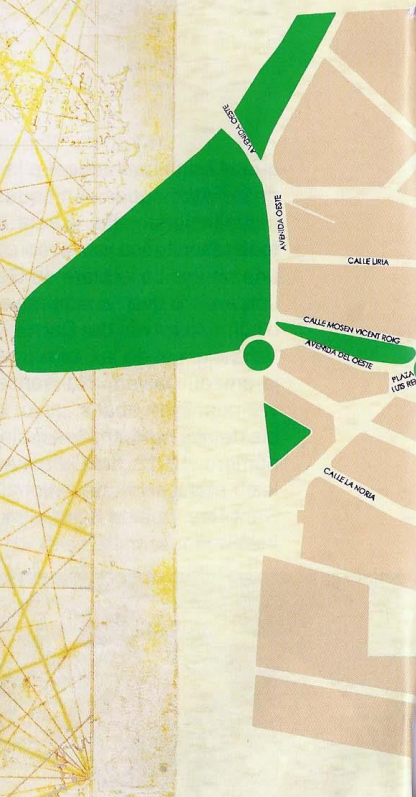


*Una estampa i dos protagonistes:
Sant Roc i el gos*

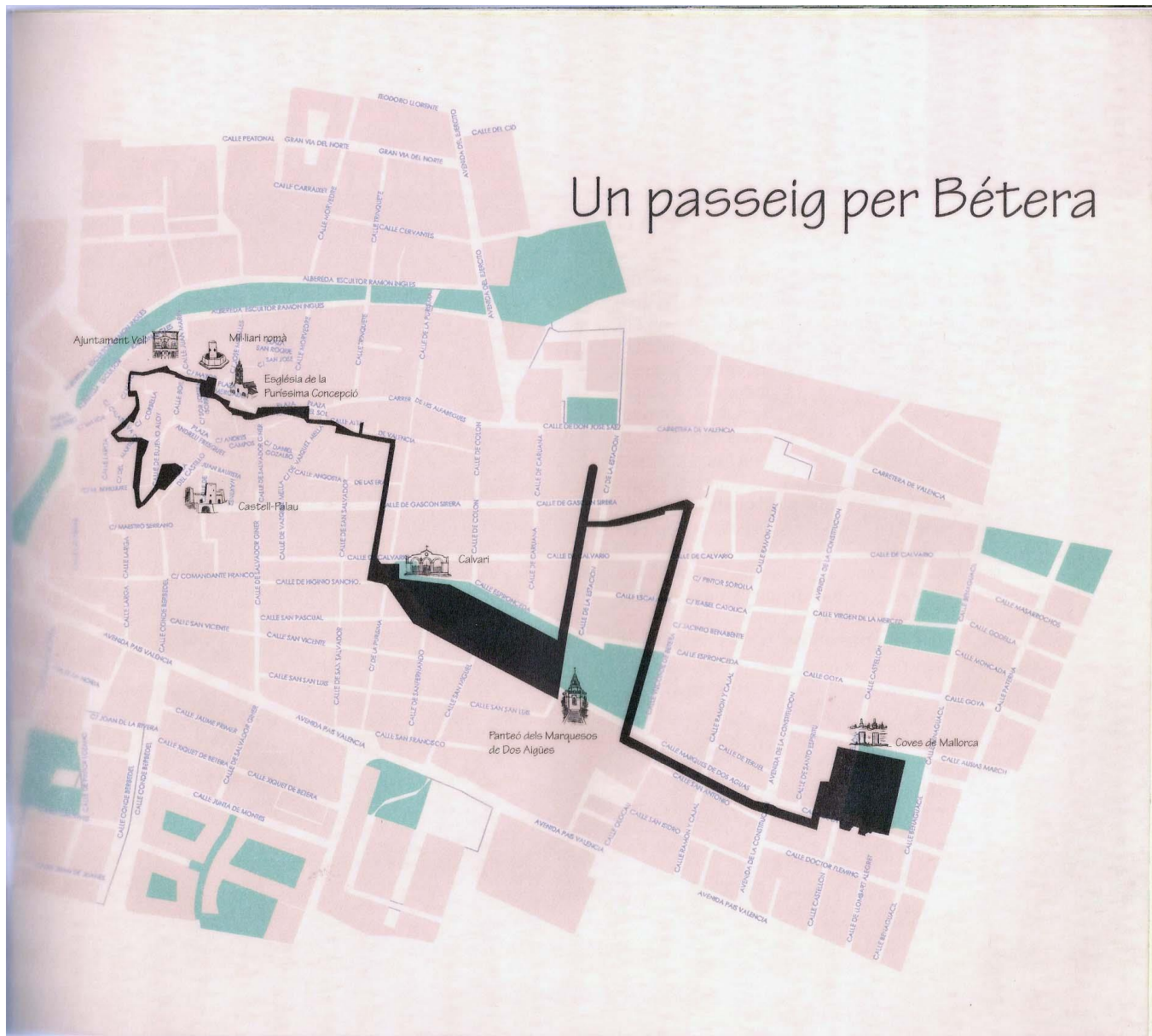
*No hi ha dubte:
som a València.
El decorat floral
impera*



Plànol de BÉTERA



Un passeig per Bétera





EL CALVARI

I ALTRES RACONS ENTRANYABLES

El Calvari de Bétera, emplaçat en principi fora del poble i voltat de vil·les d'estiuejants adinerats, ha quedat ara enmig del nucli urbà, per efecte del creixement urbanístic recent. Està declarat conjunt historicoartístic. Es tracta d'un viacrucis atípicament pla, proveït d'un eix central i d'un camí en ziga-zaga que recorre els catorze casalicis de les estacions. El recinte, restaurat acuradament l'any 1985, el tanquen un seguit de panells ceràmics dedicats a devocions populars i es troba ricament ajardinat amb espècies autòctones: pins i romers, xiprers i garroferes... Un escenari inigualable per als divendres de Quaresma i els actes religiosos de la Setmana Santa.

Els casalicis del viacrucis alberguen les escenes de la Passió de Crist, representades en manisetes i emmarcades per arquets de mig punt. Estan coberts per xapitells de teules, coronats per pinyes ceràmiques

i creus de forja. Tot conflueix al voltant d'una plaça oval, on estan representats, en casupetes també, els 7 dolors i els 7 gojos de la Mare de Déu. Presideix la plaça l'ermita de "la Pastoreta", amb el seu nínxol neoromànic, l'espadanya per a la campana i, a la dreta, la casa de l'ermità.

A l'esquerra, com un meravellós apèndix del temple de la Pastoreta, s'eleva la silueta neogòtica del panteó dels Marquesos de Dos Aigües. Data del 1892 i presenta un octògon de parets de rajola sobre sòcol de pedra. A l'interior, davall les voltes de creueria, hi ha un altaret i dos túmuls de marbre blanc. La coberta del mausoleu és un original i esvelt xapitell d'escames esmaltades, distribuïdes en franges horitzontals, blanques i blaves. Els blasons heràldics dels contraforts ens adverteixen de la noblesa de les despulles que conté.



Abandoneu ara el Calvari, pel carrer de l'Estació cap avall, i arribareu davant l'estació del trenet (1891) i la Casa de Nebot. Observareu que es tracta d'una luxosa vil·la de la primeria del segle passat, rematada per elegants balustrades i ombrejada per un preciós reducte de bosc mediterrani de roures i pins. Es troba en procés de rehabilitació, per part de l'Ajuntament, per a destinar-la a residència de jubilats i pensionistes.

Des d'ací, remuntareu pel carrer del Vescomte de Bétera fins a dalt del Calvari, i girareu a l'esquerra per a seguir recte fins a les Covetes de Mallorca: mostres d'una antiga modalitat d'habitatge rupestre, i fins a fa pocs anys habitades. S'hi conserven les rampes de descens a les coves, excavades artificialment en la roca calcària, i uns curiosos fumerals que creixen i s'alcen arran de terra.



Panteó dels Marquesos de Dos Aigües

Una font en un poble de pous



Edicles de disseny neoclàssic per a devocions ancestrals



La casa de Nebot: una residència municipal per als nostres majors

Al calvari de Bétera l'arquitectura popular i el preciosisme neogòtic es donen la mà



*Les coves de Mallorca: futur centre
sociocultural i recreatiu*





LES ALFÀBEGUES DE LA MARE DE DÉU D'AGOST

17

La pirotècnia i les nits d'albades són algunes de les moltes tradicions valencianes que Bétera sap lluir com cap poble en els dies de festa. Però la principal i més emblemàtica de les tradicions festives del poble és, sens cap mena de dubtes, l'ofrena de les Alfàbegues en honor de la Mare de Déu d'Agost. El dia 15 del mes de la calor, els carrers s'omplin de gent i de sol per a rebre la comitiva de les quatre obreres, dues fadrines i dues casades, que acompanyen el pas de setze esponeroses i flairoses alfàbegues, d'extraordinària alçada i verdor. Les plantes, que han sigut criades i regades amorosament a l'Hort de les Alfàbegues són ofrenades llavors a la patrona de Bétera. Durant un llarg recorregut, cada obrera de la festa, vestida de valenciana de gala, amb un acurat pentinat i un selecte adreç de joies, és protegida del sol per l'ombrel·la que duu el *sombriller* que l'acompanya. Ara i adés, la gent sol·licita que faça una volteta per a contemplar aital bellesa. L'obra accedeix i, un vegada realitzada la volteta, fa una elegant reverència amb el peuet i mostra la sederia de la sabata. Simultàniament, els majorals de la festa animen el pas de les alfàbegues i les músiques llançant una pluja de *confetti*, mentre comuniquen llur alegria al veïnat congregat per a la festa.

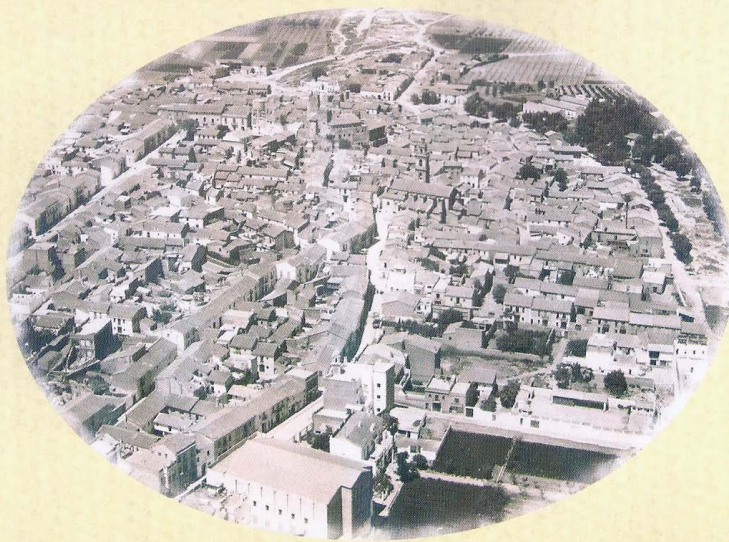


Tant en gamma de grisos...

... com en lliure desplegament de colors,



*quasi podem sentir la immillorable
fragància de les alfàbegues*





Edita

Ajuntament de Bétera

Realitza

terra de València Coop.V.

Disseny i Maquetació

Ramon Yago

Textos

Abel Soler

Dibuixos

Rafa Jordà

Impressió

Artes Gráficas Alcoy S. A.

Dep. Legal: A-342-2002

Abril 2002

Agraïments

Josep-M^a Burriel, Jordi-A. Alonso





BÉTERA
un tresor a l'abast de la mà



Ajuntament de Bétera

