

Les trinxeres oblidades de la guerra del 36

La rereguarda
republicana va construir
a l'estiu del 1938
tres completes línies
de fortificació
al nord de València
per defensar
la ciutat del virulent
atac franquista.
Uns testimonis muts de
la guerra del 36-39 que,
juntament amb altres
trinxeres utilitzades
al front del Segre
o a la sanguinària
batalla de l'Ebre,
han pogut sobreviure
entre l'oblit
i la destrucció.

“**V**alència afronta la situació amb una decisió que no es podia esperar. Tot el món s'afanya en l'organització de la defensa. Milers d'obres treballen en la construcció de tres línies de fortificació per defensar la ciutat. Per tota la capital es veuen cartells que diuen: 'Resistir es vencer'". Era el 13 de juliol de 1938 i el corresponent del *Daily Telegraph* a València descrivia l'ambient extremadament bèl·lic que vivia la ciutat en plena ofensiva de Franco. Les autoritats de la república havien posat totes les energies a disposició de la defensa de València. El resultat van ser tres grans línies de fortificacions contruïdes dia i nit que les tropes feixistes no van travessar. Encara avui, podem seguir els rastres de bona part d'aquestes fortificacions, que entre l'oblit i la destrucció han pogut sobreviure més de seixanta anys. Són el testimoni mut d'una de les últimes alenades de la guerra del 36-39.

Objectiu, València. El mes de desembre del 1937, els republicans conquerien Terol en un colp d'efecte contra les tropes feixistes. La reacció de Franco va ser immediata. Pocs dies després, concentrava bona part dels seus efectius, i a final de febrer del 38 tornava a entrar en aquesta ciutat aragonesa. En aquell mateix moment, començava a preparar un gran atac sobre València des del front de Terol, que durant tota la guerra havia estat un dels principals escenaris de confrontació. D'aquesta manera, l'exèrcit feixista deixaria Madrid aïllat i tindria la guerra pràcticament guanyada. Les ope-

racions franquistes a l'Aragó començaven el 9 de març i a mitjan abril les tropes arribaven a Vinaròs i Benicarló i deixaven Catalunya incommunicada de la resta del territori republicà. Poc temps després, el 13 de juny, queia Castelló. Els moviments dels efectius feixistes s'intensificaven. Franco havia decidit que l'objectiu prioritari de la seua estratègia militar era València. Ho descriu en la seua *Historia militar de la guerra de España* l'estudiós franquista Manuel Aznar, avi de l'actual president del govern espanyol: "Arribem als primers dies de juliol de 1938. Estem a punt d'entrar en una fase important del pla ofensiu que el Generalísimo ha preparat per als mesos d'estiu. S'ha triat com a escenari principal de les operacions el de Llevant. Els objectius són, en primer terme, les ciutats de Sagunt i Sogorb, últim front de vasta significació abans de donar vista a les ubèrrimes planures de l'horta de València. El Caudillo decreta un període de relativa estabilització en el front de Catalunya i es decideix a destruir l'exèrcit enemic del Centre i de Llevant".

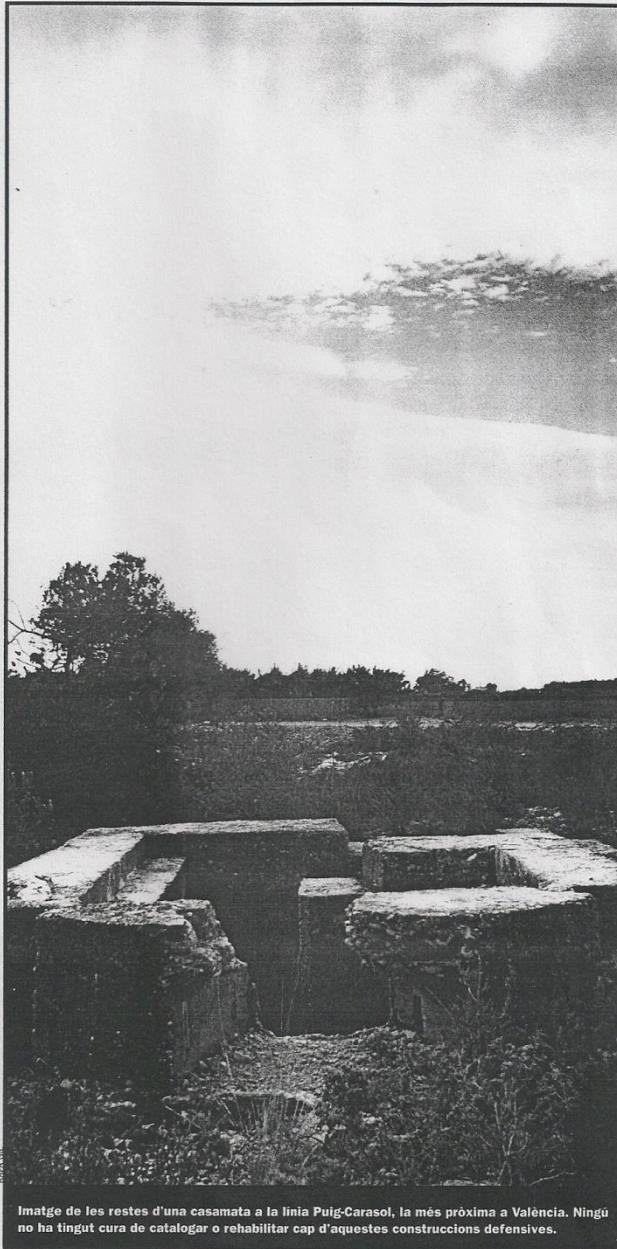
Els responsables republicans eren conscients d'aquest perill i es preparaven per defensar València com una de les últimes oportunitats d'allargar una guerra que tenien quasi perduda. La premsa valenciana dedicava la major part del seu espai en aquells dies a l'evolució dels esdeveniments a Europa, potser amb l'esperança que si esclatava un conflicte bèl·lic a tot el continent i la guerra no havia acabat, la república espanyola passaria a ser tinguda en comp-

te com un aliat més contra el feixisme.

València era, des que Franco havia començat a preparar l'ofensiva de Terol, una ciutat amb una política fèrria i disciplinada de guerra, tal com descriu l'historiador Albert Girona. Una situació d'excepció que s'eleva fins al paroxisme després de la pèrdua de Castelló, al juny. "A València –explica Girona–, que vivia ja una inusual psicologia de guerra, la proximitat del front anava consolidant la idea de la militarització". Una conjuntura que tingué també una tràgica traducció en el dia a dia: "Pel que fa a la vida quotidiana, aquesta etapa fou la del sofriment, la fam i la mort", indica Girona. Els diferents partits i sindicats, en lluita constant durant la guerra, havien deixat de costat les seues diferències i es posaven d'acord per afrontar allò més urgent, la salvaguarda de València. Aquesta reorganització totalment mobilitzada va dedicar-se amb intensitat a construir un complex sistema de fortificacions. El diari anarquista *Fragua Social* mostrava la importància atorgada a aquestes trinxeres: "La fortificació és una arma tan útil com el fusell, tan ràpida com la metralladora, tan extensiva com el canó". Una tesi avalada per les més decisives autoritats de la república.

Ho deia el 15 de juliol Juan Negrín, cap del govern. "En la mesura que tot el poble es mobilitze i augmente la producció del seu treball centuplicant la fortificació, evitarem vessaments de sang". I també ho demanava, en paraules més enceses, el capítol comunista Valentín González, *el Campesino*: "Clavau-se en terra i tanqueu el pas a l'invasor. Fortifiqueu i resistiu. Fortificar i resistir és avui la consigna del triomf. Multipliqueu les vostres trinxeres. Que no hi haja més de dos-cents metres entre una i altra línia de trinxeres. Feu de cada arbre un parapet, de cada casa un fortí i de cada muntanya una fortalesa".

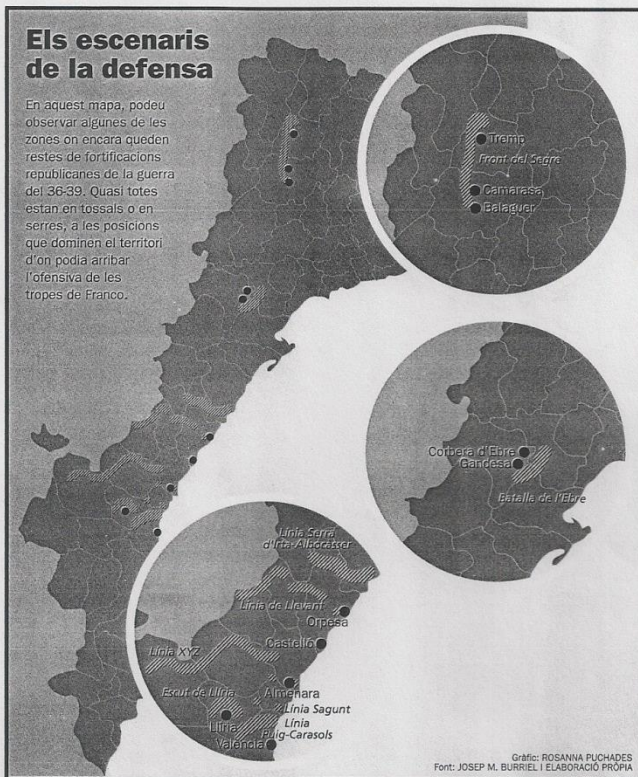
Era la consigna més propagada a València durant els mesos d'estiu del 1938. "*Fortificad, fortificad, fortificad!*", "*Hagamos de Valencia una muralla inexpugnable*", "*Cada hombre es un fortificador*". El resultat, tres línies de fortificacions (vegeu gràfic a la pàg. 66) per impedir que Franco arribara a València: la primera, que discorria d'Al-



Imatge de les restes d'una casamata a la línia Puig-Carasol, la més pròxima a València. Ningu no ha tingut cura de catalogar o rehabilitar cap d'aquestes construccions defensives.

Els escenaris de la defensa

En aquest mapa, podeu observar algunes de les zones on encara queden restes de fortificacions republicanes de la guerra del 36-39. Quasi totes estan en tossals o en serres, a les posicions que dominen el territori d'on podia arribar l'ofensiva de les tropes de Franco.



Gràfic: ROSANIA PUCHADES
Font: JOSEP M. BURRIEL I ELABORACIÓ PRÒPIA

menara a la Iesa, coneguda com a Línia XYZ, una altra de Sagunt a Toixa, la Línia Sagunt-Toixa, i una última, la més pròxima a la capital, des del Puig fins a Riba-roja, a més de molts punts més de defensa, com ara l'escut de Llíria. Unes altres línies de fortificacions construïdes abans, com la que anava de la Serra d'Irta a Albocàsser o la que discorria entre Orpesa i Cortes d'Arenós, havien estat ja trencades pels franquistes. Aquestes grans línies defensives estaven constituïdes per multitud de centres. Cada centre era un conjunt de trinxeres en ziga-zaga, refugis antiaeris, túnels subterranis i unes quantes casamates. Les casamates eren petits habitacles rectangulars, normalment fets de grossos murs i sostre de formigó armat, amb una o dues espitlleres on es podien col·locar canons menuts, morters o metralladores.

En aquestes construccions, hi cabien dos o tres persones i solien tenir sortides d'emergència en cas d'atac (vegeu fotos). Bona part de les muntanyes i turons del País Valencià al nord de València, aquells que estaven en direcció al Front de Terol, el lloc d'on arribava l'ofensiva franquista, quedaven així modelats per aquest complet laberint de defensa bèl·lica. Un sistema de fortificacions que tenia com a model la Línia Maginot, el sistema de referència de l'època, que va ser construïda als anys trenta pels francesos per defensar-se d'un atac d'Alemanya.

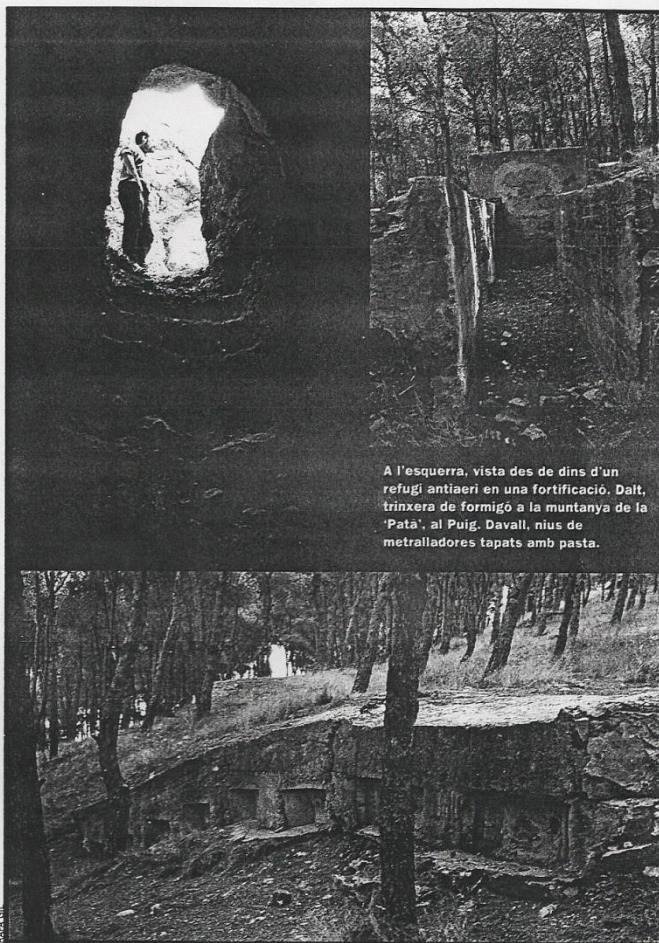
El 24 de juny, segons publica la premsa de l'època, havia arribat a València el coronel d'enginyers Ardid, responsable de les fortificacions de Madrid, i probablement l'home que es va encarregar d'acabar de dissenyar el sistema defen-

siu de València. La tasca de fortificació, duta a terme durant tota la guerra, s'intensificaria vertiginosament des d'aquell moment, sobretot per acabar de construir la línia més pròxima a València, la Puig-Carasol, encara que a manca d'estudis històrics ningú no sap amb exactitud quan i com van ser realitzades totes aquestes fortificacions. A final d'aquell mes, la delegació a València de la Direcció General de Presons informava que 7.500 presos, quasi tots franquistes, havien estat conduïts al front per fer fortificacions. Pocs dies després, el 18 de juliol, el cap de l'exèrcit republicà, José Miaja, es reunia amb les autoritats de València i decidien que tots aquells homes útils que no estigueren treballant en indústries directament relacionades amb la guerra havien d'acudir al front, per fortificar els accessos a València. Les instruccions eren contundents: "Tots els antifeixistes valencians han d'acomplir aquests acords assenyalant a les autoritats tots els qui oculten eines i material de fortificació i a qui intente defugir aquest deure". Els centres d'organització de la Comandància d'Enginyers de València serien els encarregats del reclutament dels fortificadors i de la confiscació de tots els pics, pales i eines útils per a aquesta tasca. Al capdavant, un material de construcció ben rudimentari. Com assenyalava un document republicà de final del mes de juny, en referència a la construcció de la Línia XYZ, "la naturalesa del terreny, la manca completa de compresors i l'escassetesa d'eines per a minar disponibles fan que els treballs siguin molt lents, i aquest és el motiu pel qual no es pot donar solidesa a la línia amb celeritat".

L'esforç humà, per tant, era definitiu en la construcció d'aquestes línies. La dedicació a la tasca de fortificació era total a mitjan mes de juliol, com podien observar els franquistes mateixos. "Empentats contra els vessants orientals de la serra d'Espadà—diu Aznar—, els rojos s'adonen que allà han de jugar-se cartes decisives per a la defensa de Sagunt i, per tant, de València. Durant tot el dia i tota la nit treballen els batallons fortificadors; des dels observatoris nacionals s'adverteix una activitat incessant; un seguit de noves forces han arri-

bat els darrers dies a l'amençat sector”.

L'ofensiva final. Tot aquest entramat defensiu seria posat a prova amb una virulenta intensitat a partir del 20 de juliol, quan els efectius de Franco obrien l'ofensiva final sobre València. Les tropes arribaren a Viver (Alt Palància), un poble situat en la penúltima línia defensiva, la Línia Sagunt-Toixa, el 23 de juliol. Les trinxeres més acostades a la capital, les de la Línia Puig-Carasol, no arribarien a entrar en acció, gràcies a una estratègia dissenyada pel general valencià Vicent Rojo. Rojo, cap de l'estat major i cervell militar de la república, havia preparat una maniobra per distraure l'atenció de l'exèrcit franquista i fer amainar la pressió sobre València. La nit del 24 de juliol, un grup de batallons republicans travessava l'Ebre de nord a sud en direcció a Gandesa (Terra Alta). Les tropes franquistes es mobilitzaven immediatament en aquesta direcció, deixant així de banda l'atac sobre València, i començava l'episodi bèl·lic més sagnant lliurat mai a la península Ibèrica, la batalla de l'Ebre. L'ofensiva republicana s'allarga fins el 3 d'agost. És en aquell moment que sobre els principals territoris conquerits, com la serra de Cavalls o la serra de Pàndols, a la Terra Alta, els republicans comencen a construir les seues trinxeres. Unes fortificacions molt més modestes que les construïdes al voltant de València. “Les trinxeres de l'Ebre –apunta el professor d'història contemporània de la UAB Josep Maria Solé i Sabaté– estan normalment en primera línia de foc. Són trinxeres d'avantguarda, de protecció de la tropa, militars”. Són també trinxeres que van aprofitar els accidents naturals, el relleu d'un terreny molt escarpat, com són els escenaris principals d'una batalla que va acabar entre l'11 i el 13 de novembre amb la desfeta republicana. Acabaven alhora les últimes esperances de resistència de la república. Segons assenyala Solé i Sabaté, algunes de les trinxeres utilitzades en aquesta batalla s'han conservat, altres estan perdudes pels camps. “Les fortificacions de l'Ebre –precisa l'especialista en estratègia militar Gabriel Cardona– són molt precàries. Les més serioses són les que estan en les parts més altes de la



A l'esquerra, vista des de dins d'un refugi antiaeri en una fortificació. Dalt, trinxera de formigó a la muntanya de la 'Patà', al Puig. Davall, nius de metralladores tapats amb pasta.

serra de Pàndols i la serra de Cavalls. Els republicans no disposaven de material. No podien passar l'Ebre carregats”. L'esclat de la batalla de l'Ebre no va fer, però, que s'aturara el projecte de fortificació de València, ja que els batallons encarregats de dur a terme aquesta tasca van continuar amb una activitat febril al final de l'estiu del 1938. “Mentre l'exèrcit de la Independència destrossa la facció a l'Ebre i als camps de Terol, els valencians hem de fer –demanava *El Mercantil Valenciano* el 7 d'agost– la nostra terra inexpugnable”.

Les trinxeres utilitzades durant la bata-

lla de l'Ebre i les de la defensa de València no són els únics rastres de la guerra del 36-39 en les nostres terres. L'altre gran escenari de la contesa a Catalunya, el que recorria la línia del Segre mirant cap a l'Aragó, també conserva algunes trinxeres, un poc més sòlides que les de l'Ebre (vegeu gràfic a la pàgina 66). Aquestes línies defensives, marcades pel riu Segre i pel seu afluent, la Noguera Pallaresa, havien estat construïdes a l'abril del 38, durant la Batalla del Segre. El 4 d'abril d'aquell any havia caigut Lleida i entre el 6 i el 8 d'aquest mateix mes les tropes franquistes prenen



Dalt, a l'esquerra, una trinxera plena de fem. A la dreta, fortificació sotmesa a l'erosió i a l'evolució de la natura. Davall, el que queda d'una casamata al terme de Bètera. S'hi pot observar l'espitllera preparada per disparar metralladores o morters i els grossos murs de formigó.

Balaguer, Tremp i Camarasa. Repartits per altres punts del nostre país, es conserven vestigis aïllats de les construccions defensives d'aquesta guerra, encara que no s'ha publicat cap investigació sobre aquestes obres militars.

La utilitat de totes aquestes línies de fortificació ha estat discutida. "La tècnica militar de la guerra civil espanyola —apunta Solé i Sabaté— s'assembla més a la de la Primera Guerra Mundial que no pas a la de la Segona". Aquesta classe de sistema defensiu és una herència dels utilitzats en la Gran Guerra del 1914-18, on les trinxeres van tenir una importància cabdal. Una funció que amb els pocs avenços tècnics introduïts en la guerra del 36-39 ja no podien complir. Cardona assenyalava que l'aviació i l'artilleria trencaven fàcilment aquestes costoses construccions. Un fet que els republicans van poder comprovar amb tota

la seua cruïssa al Cinturón de Hierro de Bilbao, que va ser inutilitzat ràpidament per les tropes feixistes. La resistència de València, per tant, pot ser atribuïda en bona part a la inoperància de les tàctiques de Franco, més que a les virtuts pròpies d'aquesta "muralla inexpugnable". El coronel Carlos Blanco Escolá ha publicat enguany *La incompetència militar de Franco*, un llibre on descriu els continus desficiaments del general en cap de les forces rebels. "Franco era un pessim estrateg. Tan sols sabia fer guerra a l'africana, aixafant l'oposició de manera bèstia", indica Solé.

Acompliren o no alguna funció en el desenvolupament de la guerra, el valor d'aquestes obres és, sobretot, el del testimoni de la guerra i el d'una mobilització sense parangó. "La defensa republicana suposa un esforç popular considerable. La gent a Madrid va amb pics i

pales a fer trinxeres. Com a obra militar no té cap valor", conclou Cardona.

Un testimoni diluït. "Una volta finalitzada la guerra —explica l'arqueòleg Josep Maria Burriel—, els enginyers militars de Franco es van dedicar a inutilitzar quasi totes les casamates construïdes l'any 1938. Aquesta actitud destructiva també fou aplicada a molta de la documentació existent relativa a les línies de fortificació i de defensa". El pas del temps, l'erosió, la febre constructora i les noves explotacions agrícoles han continuat contribuint durant seixanta anys a diluir la memòria històrica i la presència física d'aquests testimonis dels conflictes bèl·lics. Una memòria que alguns projectes tracten ara de recuperar. L'Ajuntament de Bètera (Camp de Túria) ha redactat un programa per catalogar les trinxeres que hi ha al territori d'aquest poble amb la intenció de recuperar-ne algunes i traçar rutes didàctiques. "És una ocasió única perquè els estudiants puguin conèixer la història contemporània que s'imparteix a les aules sobre el terreny", assenyalava Jordi Alonso, regidor de Cultura. "Recuperar, restaurar i gaudir d'aquests jaciments arqueològics —precisa Burriel, encarregat de dur a terme aquest estudi— és un irremissible recurs didàctic per reconstruir un episodi de la nostra història a través de fonts materials, testimonis vius dels fets. A més a més de ser una obligació legal".

L'altre projecte, el més ambiciós, és dels ajuntaments de Gandesa i Corbera d'Ebre, i el Consell Comarcal de la Terra Alta, que han constituït el Consorci pel futur Museu de la Batalla de l'Ebre. La intenció és que aquesta institució conste de dos centres interpretatius, Gandesa i a Corbera d'Ebre, i una ruta pels principals escenaris d'aquest terrible episodi bèl·lic, raó per la qual podrien ser rehabilitades algunes fortificacions de la batalla de l'Ebre. El valor d'aquestes empremtes el precisa Solé Sabaté: "Són els llocs més importants, més desastrosos, més brutals i més sanguinaris que hi ha hagut a la història de l'estat espanyol pels segles dels segles

Miquel Calv